



FEED THE FUTURE

Initiative des Etats-Unis contre la faim et pour la sécurité alimentaire dans le monde

FeSeRWAM.ORG & LES PIA : COMMENT ACCÉDER ET CHOISIR LES PAQUETS D'INTRANTS AGRICOLES

MODULE DE FORMATION DES FORMATEURS



REMERCIEMENTS

IFDC et CORAF sont très reconnaissants à l'endroit de leurs partenaires et aux experts individuels de divers pays et institutions/organisations ; aux équipes et le soutien financier des projets EnGRAIS et PAIRED ; et aux autres membres du personnel de l'IFDC et du CORAF qui ont contribué de différentes manières à faciliter le développement du FeSeRWAM et des Paquets d'Intrants Agricoles.

Pour que cet exercice soit couronné de succès, les équipes de EnGRAIS et de PAIRED ont adopté une approche participative et inclusive, impliquant des parties prenantes de presque tous les pays de la CEDEAO, ainsi que du Tchad et de la Mauritanie. Les participants impliqués étaient des représentants des Systèmes nationaux de recherche agricole , des associations des secteurs privés des engrais et des semences, des organisations de la société civile et divers prestataires de services du secteur public/privé. Les participants ont pris part à une ou plusieurs activités, notamment des ateliers, des réunions, des appels, des enquêtes, ou ont eu l'occasion de collecter les données nationales pour la plateforme. Nous apprécions tous les efforts que vous avez déployés.

Nous aimerions remercier tout particulièrement les institutions et organisations suivantes pour leur soutien et l'excellent travail accompli :

COMMUNAUTÉS ECONOMIQUES RÉGIONALES



**Communautés
Economiques Régionales
de l'Afrique de l'Ouest**



**Union Economique
et Monétaire
Ouest Africaine**



**Comité Inter-Etats
pour la Lutte contre la
Sécheresse au Sahel**

ACRONYMES

BPA.	bonnes pratiques agricoles
FeSeRWAM. ...	Carte de recommandations de semences et d'engrais en Afrique de l'Ouest
FdF.	Formation des formateurs
GIFS.	gestion intégrée de la fertilité des sols
GIPD.	gestion intégrée des pests et déprédateurs
ONG.	organisation non-gouvernementale
PIA.	paquet(s) d'intrants agricoles
SNRA.	Systèmes nationaux de recherche agricole
TdR.	Termes de référence
ZAE.	zones agro-écologiques



CONTENU

INTRODUCTION POUR LES FORMATEURS.....	3
SESSION 1. COMPRENDRE LES PIA.....	5
SESSION 2. CONNAISSANCE DE LA PLATEFORME FeSeRWAM.....	9
Historique du projet.....	9
Qu'est-ce que la plateforme FeSeRWAM?.....	9
Structuration et fonctionnalité de la plateforme.....	10
SESSION 3. SYSTÈME DE FORMATION EN CASCADE POUR LA DIFFUSION DES PIA.....	15
SESSION 4. FORMATION DES ADULTES.....	18
SESSION 5. ORGANISER ET ANIMER DES SESSIONS DE FORMATION POUR ADULTES.....	23
SESSION 6. TECHNIQUES DE COMMUNICATION.....	24

Avril 2022 | Version 1

Cette publication a été préparée par les Projets « Stimuler la croissance par les systèmes régionaux d'intrants agricoles » (EnGRAIS) en Afrique de l'Ouest, et « Partenariat pour la recherche, l'éducation et le développement agricoles (PAIRED) ». Ceci a été rendue possible grâce au soutien généreux du peuple américain à travers Feed the Future, l'initiative des Etats-Unis contre la faim dans le monde et pour la sécurité alimentaire. Les contenus sont la responsabilité de l'IFDC et le CORAF, et ne reflètent pas nécessairement le point de vue de Feed the Future ou du Gouvernement des États-Unis.

Figure 1. Page d'accueil FeSeRWAM à l'adresse www.feserwam.org

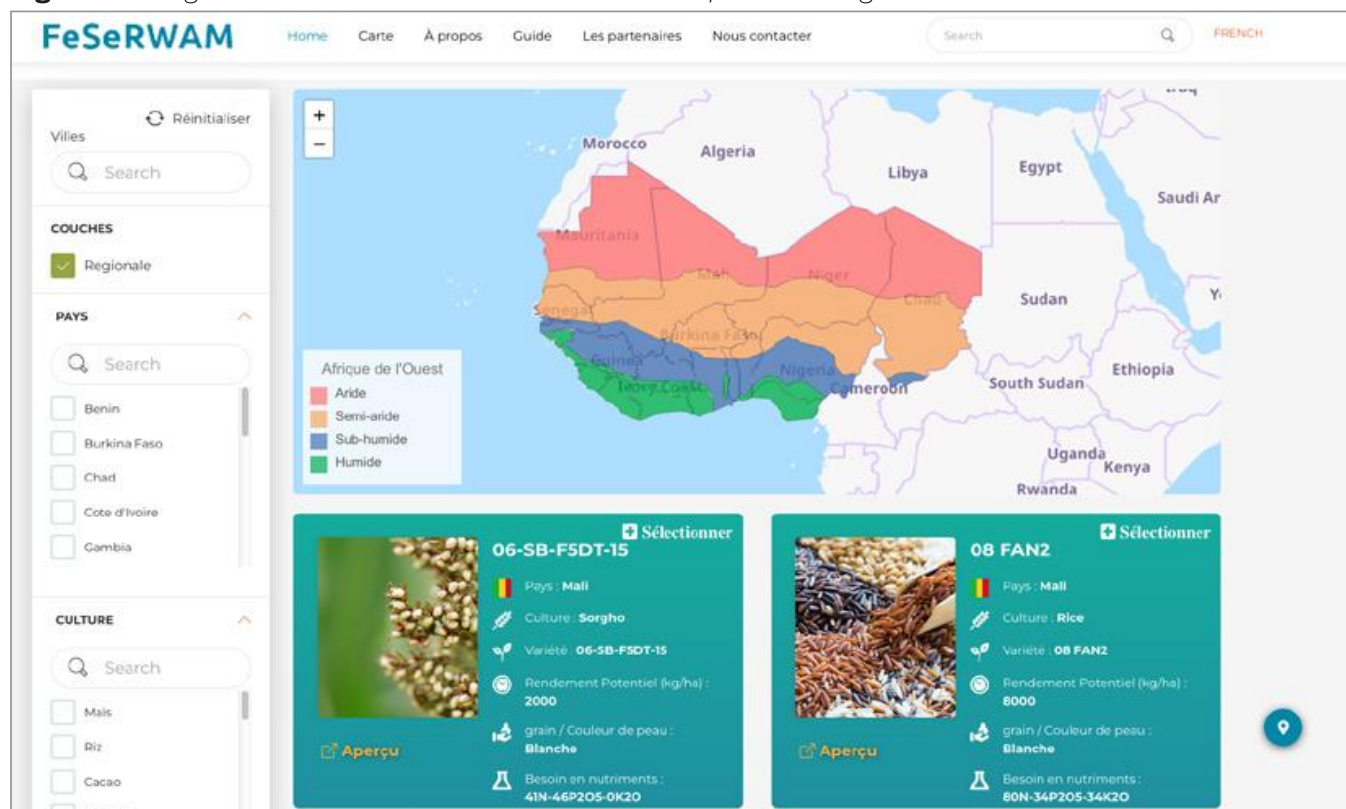
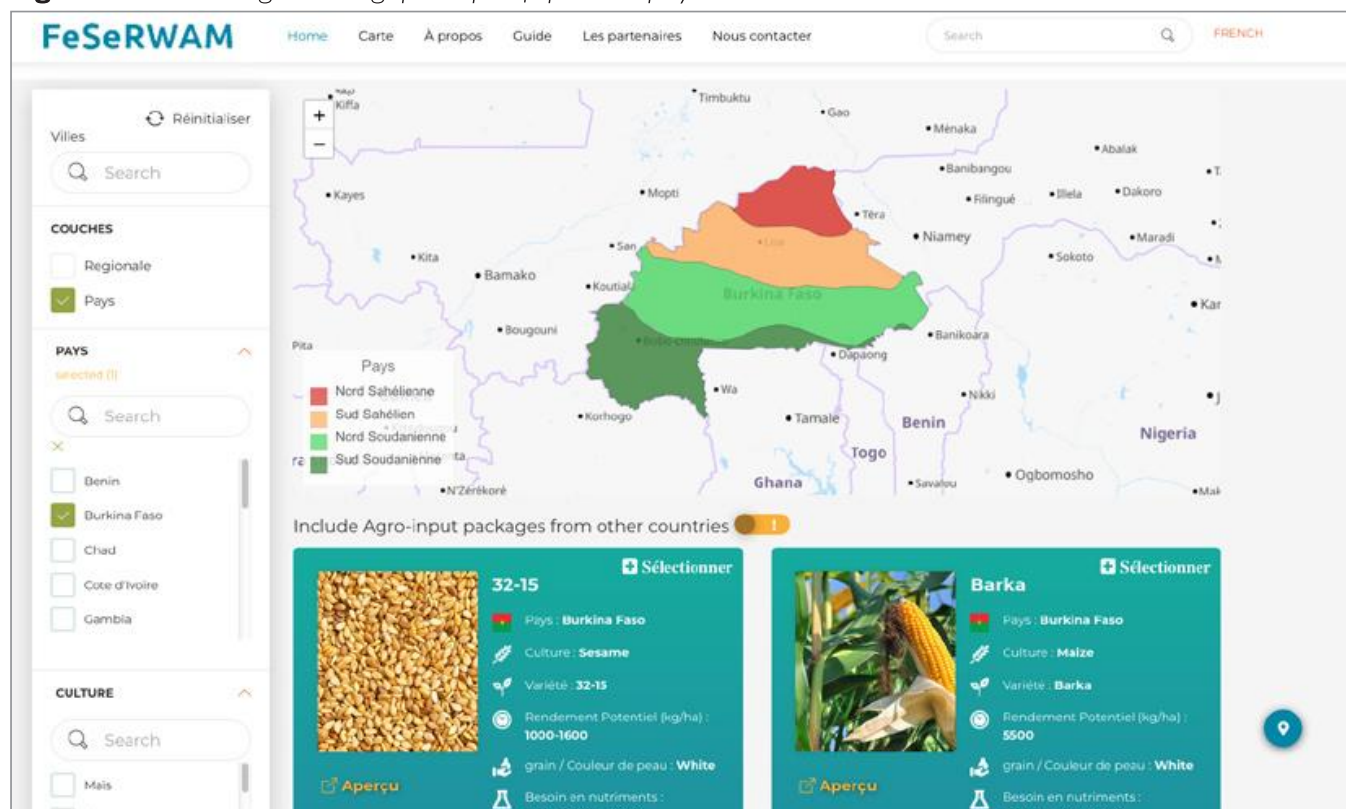


Figure 2. Zones agro-écologiques spécifiques au pays



UTILISATION DES PAQUETS D'INTRANTS AGRICOLES (PIA) POUR UNE AMÉLIORATION DURABLE DE LA PRODUCTIVITÉ

INTRODUCTION POUR LES FORMATEURS

Ce module est conçu pour la formation à l'utilisation des paquets d'intrants agricoles (PIA) développés pour la promotion de l'utilisation combinée de 1) variétés de semences améliorées, 2) formules d'engrais appropriées, et 3) bonnes pratiques agricoles (BPA) selon les zones agro-écologiques (ZAE) en Afrique de l'Ouest et au Tchad.

OBJECTIFS

Présentation et objectifs du module

Ce module renforcera les capacités des participants sur les outils et méthodes de formation des formateurs pour la diffusion des PIA. Plus précisément, il s'agira de :

- Fournir aux participants des outils et des méthodes d'andragogie, c'est-à-dire la pratique de l'enseignement/formation des apprenants adultes.
- Fournir aux participants des informations de base pour mieux comprendre les PIA et la plateforme FeSeRWAM.

Public cible

Ce module est destiné à ceux qui sont censés former les formateurs. Il est destiné spécifiquement aux :

- Chercheurs des Systèmes nationaux de recherche agricole (SNRA).
- Conseillers agricoles des services d'appui technique.
- Distributeurs et revendeurs d'intrants agricoles.
- Travailleurs de base et animateurs d'ONG dans le secteur agricole.
- Acteurs de l'enseignement technique agricole.
- Entrepreneurs dans l'agrobusiness.



Objectifs de la formation

À la fin de ce module de formation, les participants seront en mesure de :

- Comprendre les PIA.
- Comprendre la plateforme FeSeRWAM.
- Comprendre le système de formation en cascade pour la diffusion du PIA.
- Comprendre l'apprentissage des adultes.
- Organiser et mener des sessions de formation pour les adultes.
- Techniques de communication.

Approche pédagogique

- Une approche participative qui met l'apprenant au centre et alterne les apports théoriques et les applications concrètes sera utilisée.
- La formation sera ponctuée d'une série de présentations et de discussions interactives et d'exercices pratiques.
- Des discussions de groupe et des exercices d'application en auto correction permettront de vérifier les connaissances.

Conditions préalables

La participation à ce module ne nécessite pas de connaissances scientifiques importantes, mais une connaissance de base de l'agriculture et une bonne compréhension des questions de rendement et de productivité agricoles sont nécessaires pour comprendre les concepts abordés.



SESSION I. COMPRENDRE LES PIA



Connaissance actuelle des PIA

- **Exemples de PIA** : combinaison de semences, engrais, BPA dans une zone agro-écologique spécifique :
 - » Sahel 177, riz irrigué, rendement potentiel 10 t/ha, recommandation d'éléments nutritifs : 104,82 N - 36 P₂O₅ - 36 K₂O + 12 S + 2 B + Mn + Ca + Mg + Zn avec BPA adapté est cultivé dans la vallée du fleuve Sénégal, dans la zone semi-aride de l'Afrique de l'Ouest.
 - » Sotubaka (SotubakaxCLRCY034), maïs grain jaune, rendement potentiel 8T/ha, est cultivé avec 100 kg ha de NPK 17-17-17 à la germination et 150 kg/ha d'urée répartis en 50 kg à la germination et 100 kg, 30-40 JAS, avec BPA adapté dans la zone soudanienne du Mali, qui est dans la zone semi-aride de l'Afrique de l'Ouest, est un exemple de PIA.

Figure 3. Exemple de PIA pour le riz au Sénégal : Sahel 177


FeSeRWAM
AGRO-INPUT RECOMMENDATIONS FOR
Click to download

RICE

WEST AFRICA AGRO-ECOLOGICAL ZONES

SEMI-ARID



CROP DETAILS ✓

Variety Name	Sahel 177
Local Name	
Seed Type	Lignée pure
Quantity of seed (kg/hectare)	40 kg repiquage; 80 kg semis direct; 120 kg à la volée - kg/ha
Spacing	Semis à la volée ou Repiquage 20x20 ou 25x25
Grain/Flesh Color	Blanc
Optimum planting/sowing Period	Contre saison: 1 Fév - 15 Mars; Pluviale: 1 - 25 Juillet
Production System	Irrigation
Cycle Sowing to maturity (number of days)	Contre saison: 122 JAS; Pluviale: 122 JAS
Potential yield (kg/ha)	10000 -
Pest Resistance	
Disease Resistance	
Other Stresses	Résistant à la verse

Good Agricultural Practices & Management 🔄

Soil and Water Conservation	Labour, hersage, compactage et nivellement
Method of fertilizer application	En localisé (au cou du semis direct), à la volée, UDP Engrais minérale Engrais de fond : 15-15-15; 150 à 200Kg/ha Engrais de couverture : Urée 46% Urée perlurée : 150 Kg/ha en 2 apports : Apports: 50 % au tallage (27e jrs après semis) et 50 % à la montaison (41e jours après semis) Phosphatage de fonds :400 kg/ha tous les 3 ans Engrais minérale Engrais de fond : 15-15-15; 150 à 200Kg/ha Engrais de couverture : Urée 46% Urée perlurée : 150 Kg/ha en 2 apports : Apports: 50 % au tallage (27e jrs après semis) et 50 % à la montaison (41e jours après semis) Phosphatage de fonds :400 kg/ha tous les 3 ans
Soil Amendment	Ajouter de la fumure organique si possible
Water Management	Bassin, alternance d'humidification et d'assèchement , drainage. Rythme des irrigations: • Irrigation de la parcelle 24 heures avant semis; • Semis sous une lame d'eau d'environ 5 cm maintien de la lame pendant une semaine , du 1er au 7ième JAS; • Drainage et - assec - pendant 2 ou 3 jours (8ième au 10ième JAS - Irrigation avec maintien de la lame d'eau à 5cm Jusqu'à la fin de la 3ième semaine, du 10ième au 19ième JAS; • Drainage complet pour appliquer herbicides, maintien de l'assec pendant 2 jours, du 19ième au 21ième JAS; • Irrigation et maintien de la lame au strict minimum pendant 4 à 5 jours pour l'application de l'engrais • Relèvement de la lame d'eau à environ 5 cm, jusqu'à l'initiation panículaire (IP) • Rabaissement de la lame d'eau au strict minimum pendant 4 à 5 jours pour appliquer l'urée; • Relèvement de la lame d'eau à 10 cm jusqu'au stade pâteux (15 jours après floraison) - Drainage complet de la parcelle au stade pâteux pour que le sol soit sec à la maturité
Post Management	Détecter la malade et appliquer le traitement adéquat
Weed Control	Bonnes pratiques agricoles (désherbage mécanique) et herbicide si nécessaire: sarco-binages: -binage mécanique : 15 à 20 jours après semis avec houe sine, -sarclage manuel 3-5 jrs après binage, -deuxième sarco-binage 30 -35 jours après semis -troisième sarco-binage 45 jours après semis ou à la demande surtout si enherbement. Désherbage chimique -Herbicide adéquat contre les graminées, les cyperacées et les adventices à feuilles larges; -Herbicide adéquat contre les adventices à feuilles larges et les graminées; -Herbicide

- Comment lier vos PIA aux zones agro-écologiques ?
 - » Les PIA sont situés là où ils sont le plus appropriés et peuvent ensuite être liés à des ZAE spécifiques à un pays ou à une région.
 - » Tout endroit en Afrique de l'Ouest et au Tchad est couvert par trois des quatre principales zones agro-écologiques régionales (aride, semi-aride, sub-humide et humide). Nous ne sommes pas intéressés par la zone aride.
 - » Ainsi, pour n'importe quel pays ou n'importe quelle zone de production dans un pays donné et pour un AIP donné n'importe où dans le pays, il peut être lié à la ZAE.

Définition des PIA

- Le PIA est une combinaison d'informations techniques agricoles comprenant des semences améliorées, des recommandations pour des engrais appropriés et de bonnes pratiques agricoles pour une zone agro-écologique particulière. Le PIA fournit les principales informations critiques sur : les caractéristiques des semences (descriptif, quantité de semences par ha, cycle semis à la maturité, potentiel de rendement, qualité nutritionnelle, résistance aux parasites, ...).
- Les recommandations d'engrais pour une meilleure croissance des cultures, le meilleur type d'engrais pour répondre à la recommandation d'engrais, le taux d'application, le moment de l'application et le lieu ainsi que les amendements organo-minéraux.
- BPA : Système de culture adapté (gestion du sol et de l'eau, des mauvaises herbes, des ravageurs, système de culture, etc.) pour une zone agroécologique particulière.
- Relation entre les PIA proposés et les zones agroécologiques :
 - » Les PIA ont été développés sur une base de culture/variété afin de couvrir autant de cultures et de variétés que possible en relation avec les cultures prioritaires de la CEDEAO.
 - » Les PIA ont également été élaborés sur la base des priorités nationales en termes d'augmentation de la production des producteurs et de la productivité agricole.
 - » Enfin, les PIA ont été élaborés pour couvrir les différentes zones agroécologiques propres à chaque pays et pour offrir différentes options aux agriculteurs, des petits exploitants aux hommes d'affaires, ainsi que pour répondre aux besoins des femmes.
- Pourquoi le besoin de PIA ?
 - » La combinaison de variétés de semences améliorées, de recommandations d'engrais adaptés et de bonnes pratiques agricoles (BPA) utilisées en même temps permet aux producteurs de faire plus de profit au lieu d'utiliser une variété améliorée et de ne pas utiliser d'engrais adaptés et/ou encore de ne pas pratiquer les BPA.
 - » Il est bien connu que les semences sont responsables de 30 à 40% de la formation du rendement, les engrais permettent une meilleure croissance, un meilleur développement et une meilleure nutrition des plantes et les BPA, notamment le fait de semer au bon moment, de maintenir un bon système de culture, tous ces éléments combinés sont nécessaires pour assurer un rendement maximal.



Importance des PIA/Pertinence des PIA dans la production végétale

- Conséquences de la non-adoption des PIA recommandés :
 - » Ne pas utiliser les PIA signifie ne pas bénéficier de connaissances éprouvées pour accroître l'efficacité.
 - » Augmentation de l'écart de rendement : les rendements moyens des producteurs sont faibles comparés au potentiel de rendement des plantes cultivées moyennes obtenus.
 - » Perte de productivité des cultures car pour un maïs hybride qui peut produire 10 tonnes au lieu de d'obtenir au moins 8 tonnes c'est-à-dire 80% du potentiel, les producteurs ont tendance à obtenir 4 tonnes voir moins par un hectare. Il y'a donc des marges de productivité que le producteur pourrait encore récupérer.
 - » Perte de revenus est une conséquence de la perte des marges de productivité.
 - » La dégradation de l'environnement est une autre conséquence la faible compensation des nutriments par les plantes conduit à l'appauvrissement de la fertilité chimique du sol et sa dégradation. De même la non-application des BPA conduit à la dégradation des terres et conduit à celle de l'environnement.
 - » Insécurité alimentaire est aussi une conséquence de la faible productivité agricole. Les productions ne suffisent pas à satisfaire quantitativement et qualitativement les besoins alimentaires de la population.

Définition des termes (dans les PIA)

- **Agricole** : Lié à l'agriculture, à la production agricole, à la culture de plantes.
- **Intrants** : Semences, engrais, pesticides, herbicides, force motrice, équipement..., autant d'éléments qui entrent dans la production agricole.
- **Paquet** : Mis ensemble, combiné dans un paquet.

Groupes cibles

- Chercheurs des SNRA.
- Conseillers agricoles des services de soutien technique.

- Distributeurs et revendeurs d'intrants agricoles.
- Agents de base et facilitateurs des ONG dans le secteur agricole.
- Acteurs de l'enseignement technique agricole.
- Entrepreneurs ou opérateurs dans l'agro-industrie.

Durabilité des PIA

- Attente après la formation.
- Partagez votre plan de retour.

COMPOSANTS CLÉS POUR UNE BONNE SESSION DE FORMATION

- **Briser la glace** :
 - » Créer un environnement favorable à la formation.
 - » Donner de l'énergie au group par un échauffement.
 - » Amener les participants à un jeu de mise en train ou détente.
 - » Permettre aux participants de se détendre.
 - » Permettre de s'amuser et échanger entre eux.
 - » Utiliser les jeux fréquemment pratiqués en ateliers, en réunions, et dans la communauté.
- **Ressources nécessaires** à la mise en œuvre des PIA et qui fournit ces ressources :
 - » Composantes du PIA (semences, engrais).
 - » Équipements nécessaires.
 - » Proximité de revendeurs/détaillants d'intrants agricoles.

- **Matériel de formation requis** :
 - » Audiovisuels, photos d'exemples de PIA, copies dures des PIA, brochures, échantillons engrais et de semences, et autres équipements.

Questions transversales

- Environnement (érosion, utilisation d'insecticides/herbicides, utilisation d'engrais acides, pollution de l'eau, etc.).
- Santé (VIH/sida, Covid-19).
- Ravageurs et maladies émergentes.
- Changement climatique.
- Zones écologiques (nationales, régionales).
- Pratiques culturelles dans la zone opérationnelle.
- Âge, régime foncier, etc.
- Genre (homme, femme, jeune, groupe défavorisé, handicapé...).

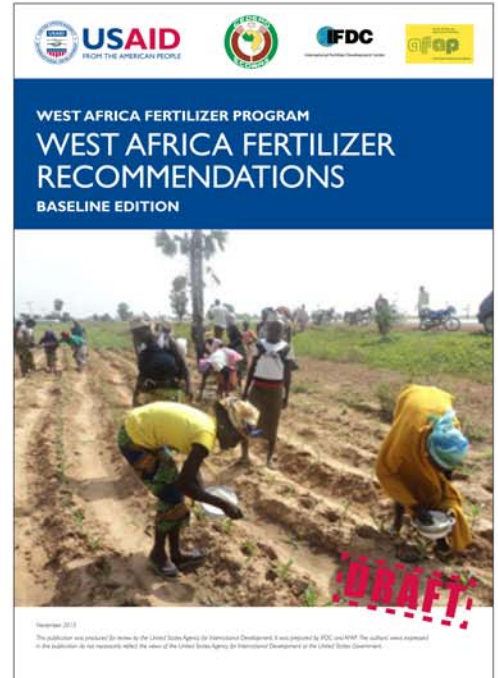
SESSION 2. CONNAISSANCE DE LA PLATEFORME FeSeRWAM

HISTORIQUE DU PROJET

La plateforme FeSeRWAM dont le prédécesseur FeRWAM (Fertilizer Recommendation Map for West Africa) a été développée dans une approche participative et inclusive au cours d'un processus qui a débuté en octobre 2018 pour aboutir à son lancement en août 2020. FeSeRWAM est le résultat d'une collaboration entre l'IFDC et le CORAF respectivement à travers EnGRAIS et PAIRED, deux projets, financés par l'USAID et mis en œuvre par les deux organisations en partenariat avec des partenaires régionaux et nationaux.

Le processus s'est déroulé en plusieurs étapes :

- Définition de la stratégie de développement et de validation des PIA.
- Élaboration d'une note conceptuelle et d'une feuille de route pour la mise en ligne des « Cartes régionales de recommandations d'intrants agricoles pour l'Afrique de l'Ouest ».
- Validation des données sur les semences de variétés améliorées et des recommandations d'engrais pour la mise à jour de la « Carte régionale des semences et des engrais de l'Afrique de l'Ouest ».
- Validation du modèle de PIA et du prototype de la carte régionale des semences et des engrais de l'Afrique de l'Ouest.
- Développement des PIA.
- Développement et déploiement de la plateforme.
- Dissémination en Afrique de l'Ouest et au Tchad.



QU'EST-CE QUE LA PLATEFORME FeSeRWAM ?

FeSeRWAM est une plateforme interactive en ligne et géoréférencée qui fournit des recommandations techniques et opérationnelles clés sur les intrants agricoles et des recommandations spécifiques aux sites pour les petits exploitants agricoles en Afrique de l'Ouest et au Tchad.

Informations contenues

La plateforme fonctionne comme un annuaire numérique, qui véhicule les PIA de plus de 25 cultures et de plus de 500 variétés couvrant plus de 11 pays. À terme, elle vise à couvrir l'ensemble des pays de l'espace CEDEAO et le Tchad.

Fonction principale de la plateforme

La fonction principale de la plateforme est de mettre à disposition des différents utilisateurs les PIA dont ils ont besoin. Elle permet de mettre en commun, à l'échelle de l'Afrique de l'Ouest et du Tchad, l'ensemble des connaissances en matière de semences améliorées, de recommandations d'engrais appropriés, de bonnes pratiques agricoles spécifiques aux différentes zones agro-écologiques.

Users

La plateforme s'adresse aux agents de vulgarisation agricole publics ou privés et aux négociants/détaillants d'intrants agricoles qui sont en contact direct avec les producteurs. FeSeRWAM est également conçu pour être utile aux utilisateurs de haut niveau, notamment les décideurs politiques, les administrateurs de programmes de subventions, les services de vulgarisation, les chercheurs/éducateurs, le secteur privé des semences et des engrais, les Projets, ONGs et la société civile.

L'utilisateur peut :

- **Recherchez :** Pour votre pays ou votre zone d'intérêt, quels sont les PIA disponibles, afin de faire un choix judicieux.
- **Visualiser :** Les PIA peuvent être visualisés sur la plateforme afin de les sélectionner en fonction des besoins de l'utilisateur.
- **Imprimer :** Les PIA peuvent être imprimées pour être utilisées comme matériel de formation pour les agents et les producteurs.

STRUCTURATION ET FONCTIONNALITÉ DE LA PLATEFORME

La plateforme présente une interface conviviale avec laquelle l'utilisateur peut interagir, rechercher, sélectionner, visualiser, enregistrer, imprimer ou exporter vers un fichier. Elle présente une page d'accueil avec 5 niveaux organisés :

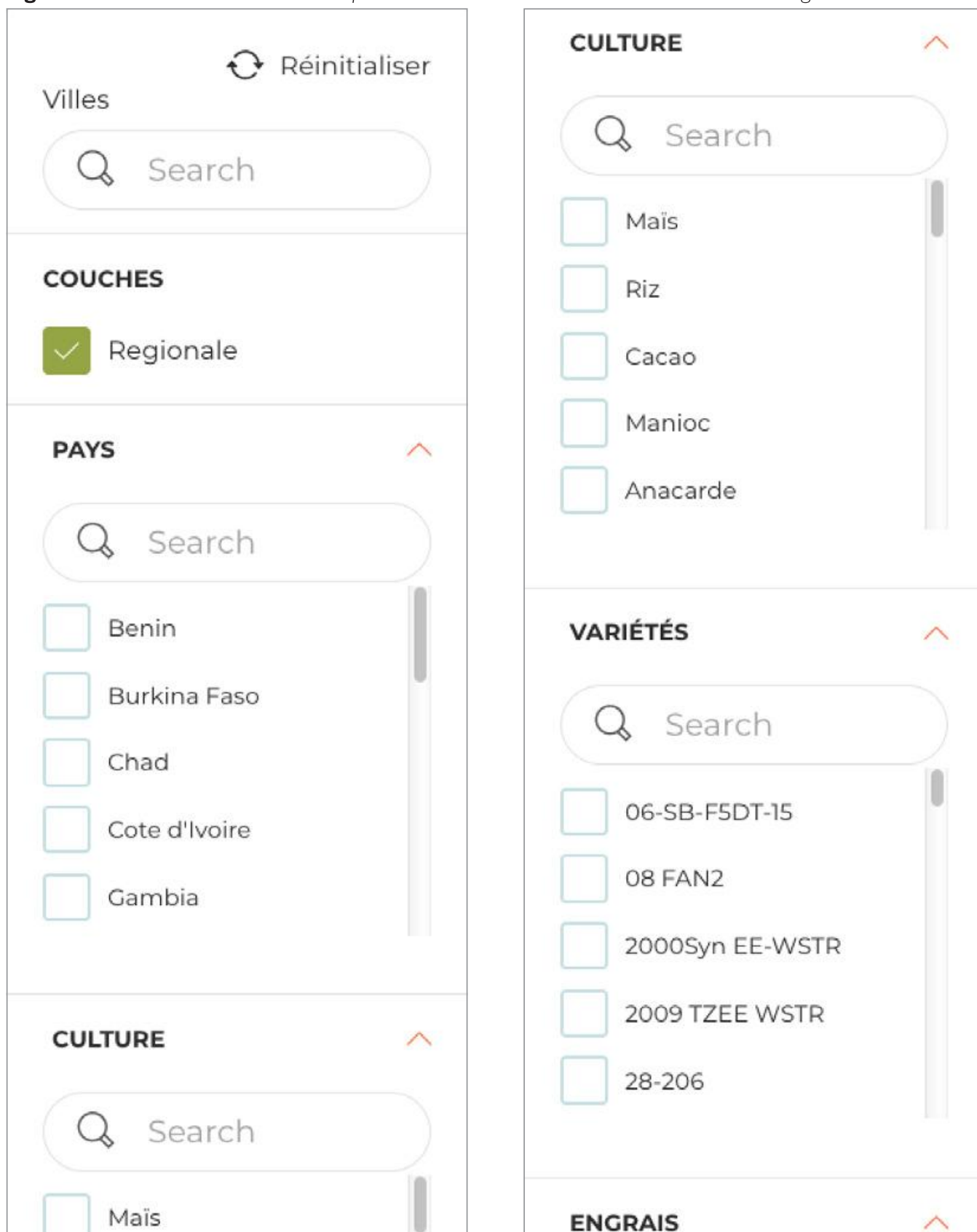
Page d'accueil

- Une page d'accueil (voir Figure 1) au lancement de la plateforme, donne des informations préliminaires et oriente l'utilisateur. Celui-ci sur une carte interactive, peut sélectionner un pays d'intérêt (par exemple, voir Figure 2).

Recherche

- La recherche libre sur la plateforme peut se faire via la fenêtre de recherche libre. Elle concerne n'importe quel mot clé sur les cultures, les variétés, les pays/villes, les engrais, etc.
- La recherche peut être effectuée sur le panneau de gauche avec les entrées suivantes : la couche de zone agro-écologique nationale ou régionale permettant de sélectionner une ZAE spécifique.
- La recherche peut être effectuée par cultures/variétés.
- La recherche peut également être effectuée en cliquant sur une zone entière.
- La recherche/filtrage permet d'afficher les icônes des PIA sélectionnés au bas de la carte.
- Un clic sur l'icône d'un PIA permet de l'afficher dans son intégralité.

Figure 4. Contrôles de recherche disponibles dans la barre latérale sur FeSeRWAM.org



ENGRAIS ^

- 15-15-15
- DAP
- Dolomie
- Dolomie
- Gypse (plâtre agricole)

Résistance aux pathogènes

Resistance aux maladies

Rendement Potentiel (kg/ha) **APPLIQUER**

-

Potentier (kg/ha)

-

Quantité de graines par kg / hectare **APPLIQUER**

-

Durée semis maturité **APPLIQUER**

-

Plage de volume des précipitations **APPLIQUER**

-

Réduire

Carte

- La carte de l'Afrique de l'Ouest avec les pays de la CEDEAO et le Tchad sont affichés dès l'accueil lorsque vous ouvrez la plateforme.
- En double cliquant sur un pays, les données de ce pays sont filtrées et envoie l'utilisateur à une interface où il peut filtrer, sélectionner, et visualiser les PIA.

À propos de nous, Partenaires, Contactez-nous, Langues

- En haut de la carte, des fenêtres vous permettent de mieux connaître la plateforme
- La fenêtre « **À propos** » parle de la plateforme elle-même, du contexte qui a conduit à son développement et du processus de son développement.
- La fenêtre des « **Partenaires** » souligne la collaboration entre l'IFDC et le CORAF sous le leadership de la CEDEAO et de ses organisations sœurs, l'UEMOA et le CILSS, ainsi que les nombreux partenaires régionaux et nationaux, publics, privés et de la société civile, qui ont participé à cet exercice.
- La fenêtre « **Nous contacter** » donne à l'utilisateur la possibilité de communiquer avec les gestionnaires de la plateforme. Elle donne à l'utilisateur la possibilité de poser des questions, de demander des clarifications ou de faire des suggestions.
- « **Langues** » vous permet de sélectionner une des trois langues parlées dans la zone CEDEAO (anglais, français, et portugais). La langue de développement est l'anglais et progressivement la traduction se fait dans les deux autres.

Figure 5. Les liens en haut de la page offrent plus d'informations sur FeSeRWAM

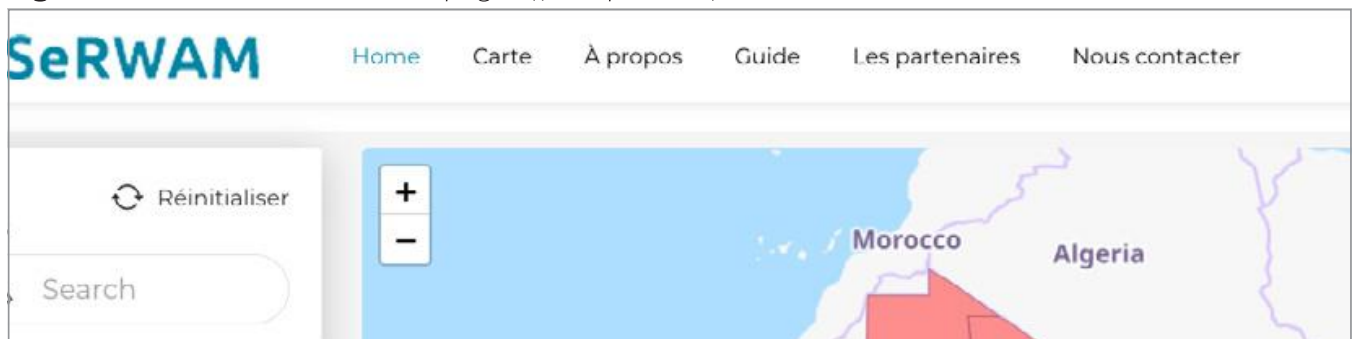
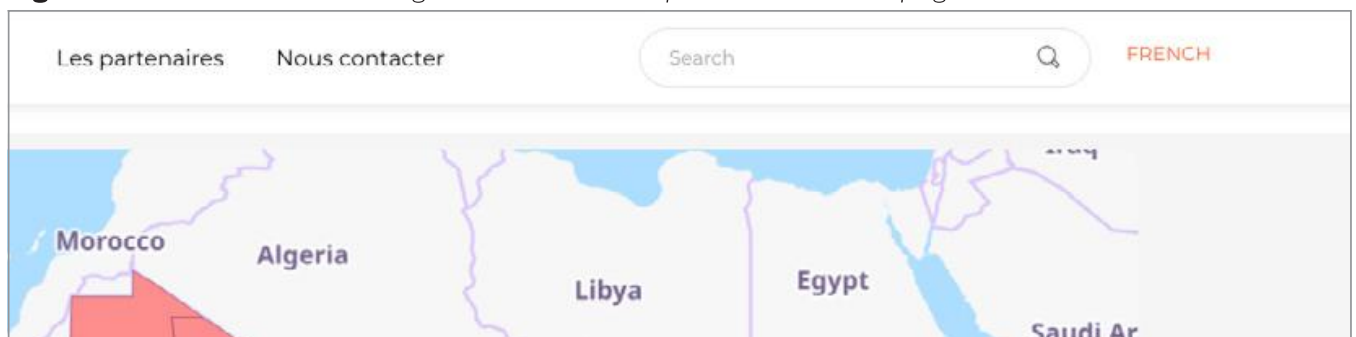


Figure 6. La commande « Langue » est au coin supérieur droit de la page



Couches, Villes, Pays, Cultures et Variétés

Les couches, Villes, Pays, Cultures et Variétés sur le panneau de gauche avec les entrées suivantes :

- Les couches vous permettent de sélectionner : la zone agro-écologique nationale ou régionale qui fait apparaître des zones agro-écologiques spécifiques plus bas.
- Dans la zone agro-écologique spécifique : vous pouvez choisir entre Aride, Semi-aride, Subhumide ou Humide si la couche régionale est choisie, sinon les ZAE spécifiques du pays sélectionné sont apparées.
- Villes : entrez une ville ou une localité, affichez-la avec les PIA correspondantes.
- La recherche peut être effectuée par cultures/variétés.
- Les PIA apparaissent sur la carte sous forme d'icônes avec un minimum d'informations pour les identifier.
- Une fois le PIA identifié, en double-cliquant sur l'icône, l'ensemble du PIA s'affiche à l'écran en mode aperçu.
- L'affichage passe en mode fichier PDF à la demande de l'utilisateur.

Comment utiliser la plateforme (Session pratique)

- Lien internet : <https://feserwam.org/>
- Recherche d'informations.
- Comment télécharger l'information (PIA).
- Mise à jour : rôle du formateur.

Figure 7. Le bouton de téléchargement est situé dans le coin supérieur droit de la vue PIA



Commentaires sur la plateforme

- La fenêtre « **Nous contacter** » vous permet de donner votre avis sur la plateforme.

Comment envoyer des commentaires

- Remplissez le formulaire et écrivez le message dans l'espace prévu à cet effet. N'oubliez pas d'ajouter vos contacts.

SESSION 3. SYSTÈME DE FORMATION EN CASCADE POUR LA DIFFUSION DES PIA

Objectif

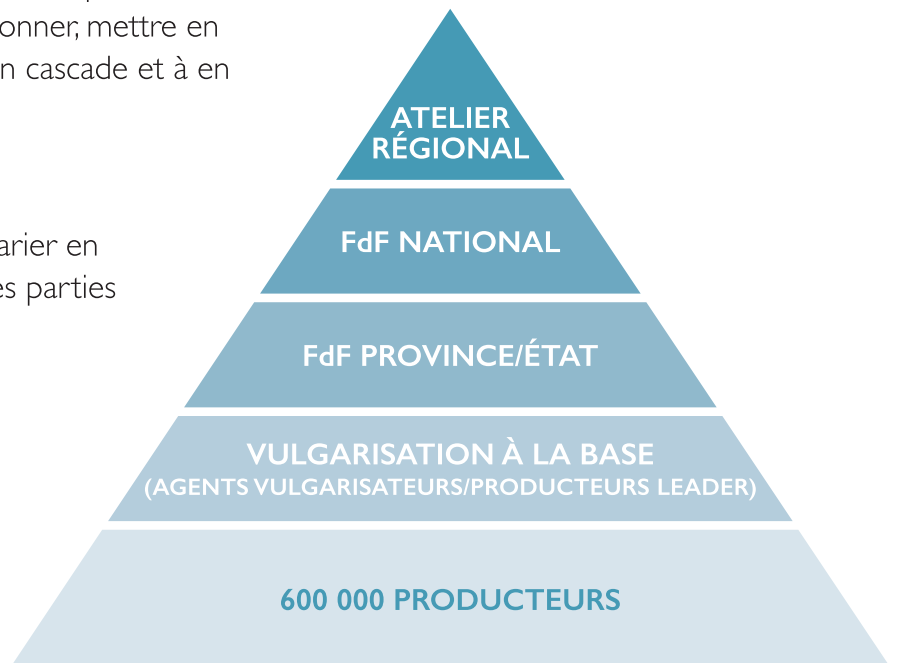
- Stratégie de formation visant à atteindre 600 000 agriculteurs dans la région de l'Afrique de l'Ouest plus le Tchad d'ici deux ans.
- Mettre en place dans près de 10 pays des plateformes nationales de parties prenantes comprenant le public, le privé et la société civile et les engager dans la diffusion des PIA et du FeSeRWAM. La cible à atteindre des pays dépend de divers paramètres, dont la taille de la population agricole.
- Soutenir la plateforme des parties prenantes du pays pour développer un plan d'action pour la formation en cascade.
- Soutenir la plateforme des parties prenantes du pays en fournissant du matériel, des outils, de l'expertise et de petites subventions pour organiser, coordonner, mettre en œuvre, contrôler et rendre compte des formations en cascade.
- Établir des partenariats avec des organisations régionales et les aider, par le biais de petites subventions, à organiser, coordonner, mettre en œuvre et suivre la formation en cascade et à en rendre compte.

Niveaux de Cascade

Les niveaux de cascade peuvent varier en fonction de la structure interne des parties prenantes propres à chaque pays.

La figure 8 est un cas générique. à adapter par pays.

Figure 8. Stratégie de formation « cascade »



PRINCIPES DE LA FORMATION EN CASCADE

Le principe de base de la formation en cascade est intégré dans la mise en œuvre d'un programme de **Formation des Formateurs (FdF)**. La FdF désigne un programme ou un cours dans le cadre duquel des personnes dans des domaines spécifiques reçoivent une formation sur des sujets donnés et des instructions sur la manière de former, de suivre et de superviser d'autres personnes dans le cadre de cette approche.

– Corine Brion et Paula A. Coreiro, 2018

Contenu de la formation en Cascade

- Planifier et gérer un programme de formation en cascade :
 - » Constituer l'équipe de formation (coordinateur, animateur, formateurs).
 - » Sélection du groupe cible à former à chaque niveau de la cascade.
 - » Identifier les différents niveaux où se déroulera la formation (site/localisation de la formation).
 - » Développer un calendrier de formation (date/période, timing de chaque session de formation).
 - » Collecter le matériel de formation.
 - » Mise en œuvre de la formation.
 - » Suivi et évaluation de la formation.
 - » Rapporter la formation.
- Caractéristiques des maîtres formateurs et des formateurs de niveau intermédiaire (régional/étatique) :
 - » **Coordinateur** : Coordination générale de l'organisation et de l'opérationnalisation de la formation en cascade.
 - » Rôle du **facilitateur** : Le rôle de l'animateur est d'orchestrer les conversations et de susciter une réflexion critique.
 - » Rôle des **formateurs régionaux** :
 - Former des maîtres formateurs nationaux, à défaut d'animateur, il/elle orchestrera les conversations et provoquera une réflexion critique.
 - Planifier la formation, rassembler tout le matériel et réviser le contenu.
 - » Rôle des **maîtres-formateurs nationaux** :
 - Former les agents des districts/provinces.
 - » Rôle des **formateurs provinciaux et étatiques** :
 - Former les agents de vulgarisation publics/privés.
 - » Rôle des **agents de vulgarisation** agricole/agriculteurs leaders :
 - Former les agriculteurs.
- Importance de la formation en cascade des formateurs :
 - » Investir dans la population locale, utiliser les connaissances locales et former des formateurs locaux.
 - » Pour pérenniser le matériel de formation, les investissements.
 - » Créer des relations solides entre toutes les parties prenantes.
 - » Accroître la participation et l'inclusivité.
- Suivi et évaluation :
 - » Concevoir une enquête rapide après chaque session pour recueillir les commentaires.
 - » Utiliser différentes sources d'information : conversations formelles et informelles, documents, observations.
 - » Utiliser les rapports produits.

Avantages de la formation en cascade pour la diffusion des PIA

- Éduquer, influencer et renforcer rapidement les capacités d'un grand nombre de personnes.
- Le potentiel pour former de nombreuses personnes au fil du temps.
- L'apprentissage est un processus social.
- la création de matériels basés sur les besoins des stagiaires.
- Permet d'atteindre un plus grand nombre d'agriculteurs.
- L'utilisation des PIA par un plus grand nombre d'agriculteurs augmentera leurs rendements et des rendements accrus signifient une augmentation des revenus.
- La cascade permet de gagner du temps et de diffuser rapidement les connaissances.
- La cascade est rentable.
- Lorsqu'un formateur n'est pas disponible, un autre formateur peut prendre le relais pour diffuser les connaissances au sein du groupe.

Risque associé aux formations en cascade

- La multiplication des acteurs en cascade peut conduire à la désinformation.
- La qualité des formateurs détermine la qualité de la formation.



SESSION 4. FORMATION DES ADULTES

DÉFINITION

Il s'agit de l'éducation des adultes. Elle implique le transfert de connaissances et le renforcement des capacités. La pédagogie est différente de l'andragogie car les deux termes recouvrent des réalités similaires : la **pédagogie** concerne les méthodes et pratiques d'enseignement appliquées aux enfants tandis que l'**andragogie** concerne l'apprentissage et la transmission des connaissances aux apprenants adultes.

PRINCIPES

Un adulte n'apprend pas comme un enfant. Les méthodes pédagogiques scolaires classiques, issues pour la plupart du courant traditionnel, ne sont pas transposables à la pédagogie des adultes. L'expérience, l'âge, les contraintes et les responsabilités qui caractérisent un adulte ne lui confèrent pas la même souplesse intellectuelle, le même idéalisme ou la même capacité d'adaptation qu'un enfant ou un adolescent. D'autre part, les adultes présentent une forte résistance à un système éducatif conventionnel.

Les sept principes de base de l'apprentissage des adultes sont les suivants :

Un adulte apprend s'il comprend.

- La manière d'apprendre doit être structurée dans une logique de mémorisation. Le vocabulaire utilisé doit faire partie du vocabulaire quotidien du stagiaire et les exemples, illustrations et anecdotes doivent être tirés de sa vie quotidienne.

Un adulte apprend si la formation est directement liée à sa vie quotidienne.

- Les cas et problèmes abordés pendant la formation doivent être des cas et problèmes réels. Les techniques ou connaissances qui sont présentées pendant la formation doivent être facilement reliées à ce que les participants savent ou font déjà. Si le matériel enseigné est déconnecté de la réalité du stagiaire, alors les objectifs ne seront pas atteints, ni l'acquisition durable.

Un adulte apprend s'il perçoit, comprend et accepte les objectifs de la formation.

- Les objectifs doivent donc être clairement annoncés au début de la formation et cohérents avec les attentes des stagiaires. L'apprentissage se décompose en petites étapes progressives, comme un puzzle, et chaque étape doit avoir un objectif.

Un adulte apprend s'il agit et s'engage.

- Plus l'adulte agit, plus il apprend. Cela signifie que l'adulte doit avoir à sa disposition, après la formation, les moyens et les instructions pour poursuivre son apprentissage par lui-même. Il est à la fois enseignant et apprenant.

Un adulte apprend si le formateur sait utiliser les effets du succès et de l'échec.

- Un adulte est plus facilement convaincu par ses pairs que par un formateur externe ou une hiérarchie. Un adulte apprend s'il se trouve dans une atmosphère de participation. Il se sent utile et non utilisé, considéré et non jugé, capable et non complexé.

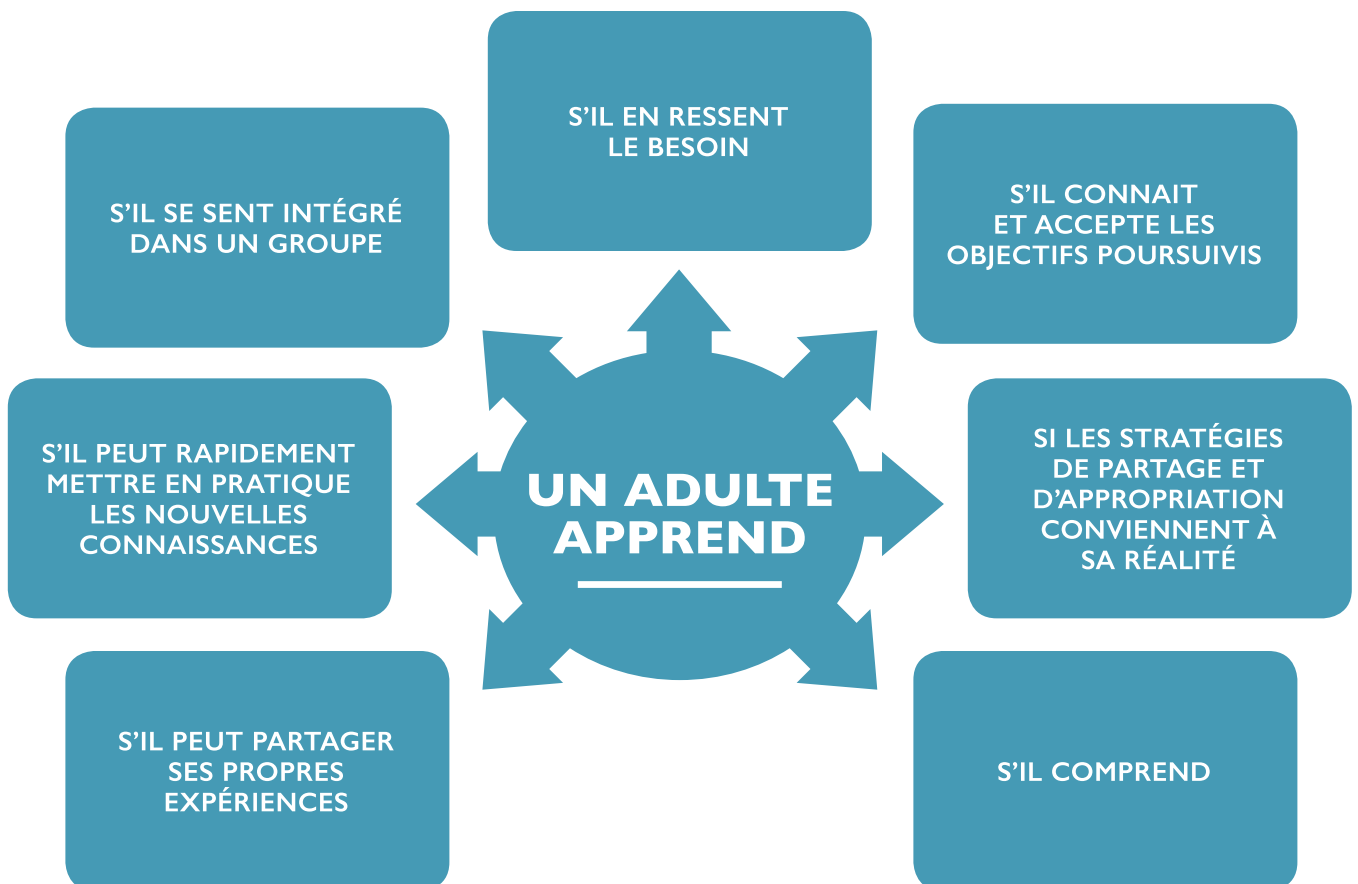
Un adulte apprend s'il a l'impression de faire partie d'un groupe.

- Un adulte est plus facilement convaincu par ses pairs que par un formateur ou une hiérarchie extérieure. Plus la pédagogie utilise la synergie du groupe (exercices en binômes ou en sous-groupes), plus l'apprentissage sera efficace. Les progrès seront d'autant plus faciles que les groupes de travail seront homogènes en termes de connaissances et d'expériences.

Un adulte apprend s'il se trouve dans une atmosphère de participation

- Il se sent utile et non utilisé, considéré et non jugé, capable et non complexé. Il peut avoir une relation personnelle pendant le cours avec l'animateur et les autres participants : il peut travailler de manière autonome mais aussi avec l'animateur et avec chacun des participants.

Figure 9. Principes clés de l'éducation des adultes



MÉTHODOLOGIE

Analyser les besoins

Il est impératif de connaître les raisons pour lesquelles les adultes décident de suivre une certaine durée de formation.

Planifier la progression

Les adultes sont rassurés quand ils voient, dès le départ, la progression qui sera suivie, quand ce qui sera couvert. Tous les différents contenus qui ont été mis sur la table, dès le départ, et dont l'ampleur et la variété peuvent inquiéter, sont placés dans un planning.

Fournir un soutien adéquat

Certains publics adultes, qui n'ont pas fait d'études longues ou n'ont pas l'habitude d'écrire, ont des difficultés à prendre des notes. Leur fournir des documents reprenant l'essentiel de ce qui a été travaillé, y compris ce qui est produit pendant la séance et qui est le résultat de l'activité du groupe, rassure les participants. Cela les rend plus disponibles pour l'apprentissage. L'idée de garder une trace fiable pour la période post-formation est également rassurante, car les stagiaires savent qu'ils vont oublier une grande partie de ce qu'ils ont appris. Ils aimeront rafraîchir leurs connaissances une fois rentrés chez eux.

Quelques exemples de supports de communication pouvant être utilisés (vidéo, audio, fiches d'information, brochures, et autres fournitures).

Utiliser des méthodes actives

Il existe de nombreuses approches qui impliquent l'activité des apprenants à des degrés divers et sous des formes variées. Nous puisons dans ce vivier les techniques qui nous semblent les plus appropriées pour comprendre et maîtriser le sujet de la formation et les plus adaptées au groupe.

Évaluer sans juger

L'évaluation doit être considérée pour ce qu'elle est : une collecte d'informations utiles à la prise de décision. Les décisions sont les actions qui doivent être prises pour comprendre pourquoi une compétence n'a pas été maîtrisée et pour mettre en place des stratégies visant à remédier aux déficiences identifiées. Les adultes en formation craignent généralement d'être jugés. L'évaluation doit être formative, c'est-à-dire qu'elle doit situer les progrès de l'apprenant par rapport à un objectif donné.

Gestion du temps

Il est prouvé que lorsque les individus sont en situation d'écoute, leur temps d'activité est moindre que lorsqu'ils sont en situation d'action personnelle ou collective, c'est-à-dire moins de 45 minutes. De plus, ils ne peuvent maintenir leur capacité d'écoute à un bon niveau que pendant 20 minutes. Cela signifie qu'une présentation pédagogique pleinement efficace ne devrait pas durer plus de 20 minutes.

Durée du cours

- À estimer sur la base des informations de gestion du temps ci-dessus.

Suivi évaluation des connaissances acquises

- Analyse de l'existant.
- Acquisition de bases théoriques en matière pédagogique.
- Capacité à concevoir un programme de séminaire, une activité.
- Maîtrise du séquençage pédagogique.
- Maîtrise de la «direction-animation» d'une activité et d'un groupe.
- Connaissance des méthodes d'enseignement.
- Connaissance des processus d'évaluation.

Quelques règles d'un bon formateur d'adultes

- Respecter l'apprenant et adapter la formation à l'individu.
- Avoir une connaissance fine de l'environnement social et professionnel.
- Savoir rapprocher la formation et le conseil par une personnalisation et un ciblage très fin.
- S'adapter à la situation d'apprentissage et à la personnalité des individus.
- Un métier mieux cerné et reconnu, une réactualisation régulière des pratiques et connaissances.
- Des évaluations systématiques et régulières des méthodes et techniques expérimentées.



Aptitude d'un bon éducateur d'adultes

Qui ?

- C'est quelqu'un qui facilite l'apprentissage et le changement pour l'apprenant.
- Qui joue un rôle de personne-ressource.
- Qui est toujours apte à innover, adapter ses pratiques et ses propres acquis.
- Qui démontre de l'enthousiasme à enseigner et de l'intérêt à la réussite des apprenants.
- Qui sait évacuer et détourner ces freins liés au manque de motivation de l'apprenant.

- Qui aide à développer la capacité d'apprendre des apprenants.
- Qui sait motiver l'individu à apprendre.
- Appellation différente en fonction du cadre dans lequel il évolue, par exemple : professeur, formateur, tuteur, coach, instructeur ou agent de développement...

Pourquoi ?

- Une profession (travail pour gagner sa vie).
- Une vocation (appel intérieur profond).
- Fortuitement : ex : notre époque, nombre de blogueurs, de youtubeurs et d'influenceurs sur les réseaux sociaux peuvent très bien agir comme des éducateurs d'adultes sans en être conscients.

Comment ?

- Pas toujours nécessaires de posséder des qualifications pour enseigner.
- Bénéficier d'une formation initiale.
- S'engager dans la formation continue.



SESSION 5. ORGANISER ET ANIMER DES SESSIONS DE FORMATION POUR ADULTES

Préparation

- Définition des objectifs pédagogiques.
- Choix des participants (profil, quota de genre).
- Préparation d'outils de formation (matériel de formation, etc.).
- Élaboration des Termes de Référence (TdR) de la formation.
- Plan B en cas d'événements imprévus.

Organisation

- Choix logistiques (lieu, date, outils de formation, prise en charge des participants).

Animation/Facilitation

- Définition d'un créneau horaire approprié pour la formation.
- Recueil des attentes des participants et confirmation des profils.
- Bonne gestion de la salle (règles communes : ponctualité, respect mutuel, etc.).
- Réalisation d'une formation dynamique et interactive.
- Formation de groupes de travail en fonction des différents profils.
- Présentation et explication des outils et des PIA de la plateforme FeSeRWAM.
- Attitudes et comportement du formateur (ouvert, souriant, positif, etc.).
- Diversification des méthodes de formation (questions, exercices pratiques, retour d'expérience d'un apprenant, etc.).
- Remise des certificats de participation.
- Photo de famille.
- Mise en réseau via WhatsApp ou autre.

Évaluation et apprentissage

- Adaptation des outils.
- Compréhension de la formation.
- Modèle de questionnaire pour les évaluations.
- Commentaires.

SESSION 6. TECHNIQUES DE COMMUNICATION

Posez des questions

- S'adresser au public avec courtoisie.
- Choisir le bon ton.
- Préférer les questions ouvertes aux questions fermées.

Écoute

- Détecter les signes d'inattention (expression du visage, gestes, sommeil, bavardage, incompréhension, etc.) dans l'auditoire et adapter la formation en conséquence.
- Pratiquez l'écoute active des questions et des réponses des participants.

S'exprimer

- Encourager les participants à s'exprimer.
- Donner la parole aux participants (fixer les règles : lever la main).
- Utiliser un bon rythme (débit normal) et une bonne articulation des mots.
- Parlez suffisamment fort pour votre public.
- Maîtriser votre présentation.

Reformulation des questions et des réponses

- Reformulez les interventions si nécessaire pour une meilleure compréhension.

La posture du formateur

- Bien s'habiller.
- Avoir une bonne expression faciale.
- Ne pas rester statique.
- Établir un contact visuel avec le public.

WWW.FEEDTHEFUTURE.GOV

