



Developing Agriculture from the Ground Up



RAPPORT D'ACTIVITES

2022

IFDC NIGER Quartier recasement, 3^{ème} latérite non loin de l'ancien siège de l'ONG KARKARA, Niamey
✉ +227 90 10 87 84 ✉ ifdcniger@ifdc.org

TABLE DES MATIERES

| | |
|---|-----------|
| TABLE DES MATIERES | 2 |
| LISTE DES FIGURES ET DES TABLEAUX..... | 3 |
| SIGLES ET ABRÉVIATIONS..... | 3 |
| VISION DE HENK, PRESIDENT ET PDG DE IFDC..... | 5 |
| MOTS DU DIRECTEUR PAYS DE IFDC | 6 |
| 1. INTRODUCTION | 7 |
| Brève présentation du Niger : Etat des sols et situation des engrais | 7 |
| Etat des sols au Niger | 7 |
| Brève historique des interventions de IFDC au Niger | 8 |
| 2. LES INTERVENTIONS ACTUELLES DE IFDC AU NIGER | 8 |
| 2.1. Mission | 8 |
| 2.3. Objectifs des projets et programmes mis en œuvre en 2022 | 8 |
| 2.3.1 PARSEN | 8 |
| 2.3.2 ISSD-SAHEL | 9 |
| 2.3.3. 2SCALE | 9 |
| 2.3.4. RRVCDP-Niger | 9 |
| 2.3.5. Projet de Recherche sur le Phosphate Naturel de TAHOUA et Omission des Nutriments | 9 |
| 2.4. Arrimage avec la politique agricole du pays | 9 |
| 2.4.1. PARSEN | 9 |
| 2.4.2. 2SCALE | 9 |
| 2.4.3. RRVCDP-Niger | 9 |
| 2.4.4 Projet de Recherche sur le Phosphate Naturel de TAHOUA et Omission des Nutriments | 10 |
| 3. ACTIVITÉS PRINCIPALES EN 2021 - 2022 ET RÉSULTATS | 10 |
| 3.1. PARSEN | 10 |
| 3.1.1. Activités | 10 |
| 3.1.2. Résultats | 11 |
| 3.2. ISSD SAHEL | 12 |
| 3.2.1. Activités | 13 |
| 3.2.2 Résultats | 13 |
| 3.3. 2SCALE | 13 |
| 3.1.1. Activités | 13 |
| 3.1.2. Résultats | 14 |
| 3.2 RRVCDP-Niger | 15 |
| 3.2.1. Activités | 15 |
| 3.2.2. Résultats | 15 |
| 3.3. Projet de Recherche sur le Phosphate Naturel de TAHOUA et Omission des Nutriments | 16 |
| 3.3.1. Activités | 16 |
| 3.3.2. Résultats | 16 |
| 3.4. Projets /Activites Executes : Le Projet Afrad | 17 |
| 3.4.1 Réalisation des cartes de fertilité et signification en matière de nutrition des cultures | 17 |
| 4. AUTRES ACTIVITÉS IFDC/PARTICIPATION DE IFDC À DES ACTIVITÉS EXTERNES | 19 |

| | |
|---|-----------|
| 4.2. Organisation des journées portes ouvertes des 5 ans d'existence de IFDC au Niger | 19 |
| 4.3. Team building/ Cocktail de fin d'année | 19 |
| 5. INVESTISSEMENTS DE IFDC AU 31 DÉCEMBRE 2022 | 19 |
| 6. CONCLUSION ET PERSPECTIVES | 21 |

LISTE DES FIGURES ET DES TABLEAUX

| | |
|--|----|
| Figure 1. La stratégie de IFDC 2020-2030 pour nourrir le monde | 7 |
| Figure 2. Les partenariats actifs de 2SACALE au Niger en 2022 | 13 |
| Figure 4. : Témoignage de OUSSEINI HAMA, producteur de pomme de terre de Hamdallaye | 15 |
| Figure 3. Résultats clés du Programme 2SCALE au Niger en 2022 | 15 |
| Figure 5. : Temoignage de Abdou Beidou Amadou Serki, Directeur Périmètre de yelwani (ONAHA /Tillabéry) | 16 |
| Figure 7. Mélange d'engrais avec risque de ségrégation (gauche) et incorporation d'oligo-éléments aux engrais granulés par enrobage (droite) | 18 |
| Tableau 1..... Plan de mise en oeuvre de l'operation de subvention ciblée phase 2 | 10 |
| Tableau 2..... Plan de mise en oeuvre de l'operation de subvention ciblée phase 2 | 11 |
| Tableau 3..... L'efficacité agronomique des différentes cultures par zone | 16 |
| Tableau 4..... Récapitulatif des nouvelles formules provisoires recommandées pour les principaux groupes de cultures | 18 |
| Tableau 1..... Récapitulatif des investissements IFDC du 1 ^{er} Janvier au 31 Décembre 2022 | 19 |

SIGLES ET ABRÉVIATIONS

| | |
|---------------|--|
| AFRAD | Aide à la Fertilisation Raisonnée des Cultures pour une Agriculture Durable au Niger |
| BAS | Budget d'Affectation Spéciale |
| BI | Boutique d'Intrants |
| BoP Inc | Base-of-the-Pyramid Innovation Centre |
| CAIMA | Centrale d'Approvisionnement en Intrants et Matériels Agricoles |
| CEDEAO | Communauté Economique des Etats de l'Afrique de l'Ouest |
| CONACEN | Comité National de Contrôle des Engrais |
| COTEN | Comité Technique des Engrais du Niger |
| CRA | Chambres Régionales de l'Agriculture |
| DAP | Di Ammonium Phosphate |
| DAP | Delivered At Place |
| DGA | Direction Générale de l'Agriculture |
| DONGAD | Direction des ONG et Association de Développement |
| DRA | Direction Régionale de l'Agriculture |
| FAO | Organisation des Nations Unies pour l'Alimentation et l'Agriculture |
| FCFA | Franc de la Communauté Financière Africaine |
| FOB | Free On Board |
| i3N | Initiative Trois N « les Nigériens Nourrissent les Nigériens » |
| IFDC | International Fertilizer Development Center - Centre International pour le Développement des Engrais |
| GdN | Gouvernement du Niger |
| GIFS | Gestion Intégrée de la Fertilité des Sols |
| MCA | Millennium Challenge Account |
| MCC | Millennium Challenge Corporation |
| MAG/EL | Ministère de l'Agriculture et de l'Elevage |
| MSME | Micro, Small and Medium Enterprises - Les Micro, Petites et Moyennes Entreprises |
| MT | Metric Ton - Tonne Métrique |
| NPK | Azote, Phosphore, Potassium |
| OCP | Office Chérifien des Phosphate |
| OMD | Objectifs du Millénaire pour le Développement |
| OMEN | Observatoire du Marché des Engrais au Niger |
| ONG | Organisation Non gouvernementale |
| OP | Organisations de Producteurs |
| OIP | organisation internationale publique |

| | |
|--------------|--|
| PTF | Partenaires Techniques et Financiers |
| PIB | Produit Intérieur Brut |
| PIP | Programme d'investissements prioritaires |
| PARSEN | Projet d'appui à la réforme du secteur des engrais au Niger |
| PNSE | Programme National de Subvention des Engrais |
| PRN | Présidence de la République du Niger |
| SIAD | Stratégie Décentralisée et Partenariale d'Approvisionnement en Intrants pour une Agriculture Durable |
| SNCE | Société Nationale de Contrôle des Engrais |
| SOAPAM | Société Ouest Africaine de Production Agricole et Marchande |
| PASEC | Projet d'Appui à l'Agriculture Sensible aux Risques Climatiques |
| PRAPS | Projet Régional d'Appui au Pastoralisme au Sahel |
| RAMSAR | Zone humide classée site RAMSAR par le gouvernement Nigérien |
| TKM | Tonne kilométrique |
| UC-PMC | Unité de Coordination des Programmes du Millennium Challenge |
| 2SCALE | Toward Sustainable Clusters in Agribusiness through Learning in Entrepreneurship |

VISION DE HENK, PRESIDENT ET PDG DE IFDC

IFDC a depuis le 1er Janvier 2023 un nouveau Président, Henk van Duijn. Sa vision de Henk est : *“Une mission, une équipe”* avec comme ambition. *Retour sur le court central dans la santé du sol et le domaine des engrais dans le monde dans les 3 à 5 prochaines années avec pour philosophie : la santé des sols comme approche holistique.*

En effet, pour aider à relever les défis auxquels sont confrontés les systèmes alimentaires mondiaux, IFDC a élaboré la *stratégie 2020-2030*, qui précise les quatre piliers de son action : (1) développer de meilleures technologies, (2) catalyser la productivité agricole, (3) renforcer les marchés et (4) favoriser l'impact.

« Sous ma direction, dans les années à venir, les quatre piliers de notre stratégie renforceront le cœur de la recherche et des interventions de IFDC. Ensemble, les quatre piliers de notre travail aideront les agriculteurs à améliorer la santé de leurs sols, la productivité agricole et les revenus des ménages, et contribueront ainsi à la sécurité alimentaire et au développement économique de leurs villages, de leurs nations et du monde. » **Henk van Duijn**

La concrétisation de cette vision passera par le développement du personnel et des capacités, par des projets spéciaux, par la création de centre d'innovation et de production d'engrais, par des services de conseil.

Avec le leadership de Henk van Duijn, IFDC veut revenir au-devant de la scène dans le domaine de la santé des sols et des engrais dans le monde dans les 3 à 5 prochaines années.

« IFDC va intensifier ses efforts pour trouver des solutions aux défis de l'avenir par le biais de la recherche sur la fertilité des sols et l'efficacité de l'utilisation des nutriments. Nous disposons des connaissances et de l'expertise nécessaires pour avoir un impact important en Afrique subsaharienne, où l'épuisement des nutriments du sol, d'origine naturelle ou humaine, est un défi permanent. » **Henk van Duijn**



MOTS DU DIRECTEUR PAYS DE IFDC



“ Plus de 235 647 personnes ont été touchées directement par les interventions de IFDC en 2021 - 2022 au Niger dans les domaines de la gestion intégrée de la fertilité des sols, du développement du secteur des semences et engrais, d'amélioration de la productivité agricole, d'accès au marché, de la professionnalisation des acteurs, de la promotion des technologies. ”

Chers partenaires,

C'est un réel plaisir pour moi, de vous présenter, au nom de l'ensemble de l'équipe de IFDC au Niger, le rapport annuel 2021 - 2022 de ses activités. Merci pour l'intérêt que vous portez à notre organisation et ses interventions au Niger.

L'année 2021 - 2022 fut une année de grandes réalisations pour IFDC au Niger malgré les contingences de la COVID19 et surtout sécuritaire.

Plus de 235 647 personnes ont été touchées directement par les interventions de IFDC en 2021 - 2022 au Niger dans les domaines de la gestion intégrée de la fertilité des sols, du développement du secteur des semences et engrais, d'amélioration de la productivité agricole, d'accès au marché, de la professionnalisation des acteurs, de la promotion des technologies, etc.

Presque 1 400 000 000 de francs CFA ont été investi au Niger en 2021 - 2022 à travers la mise en œuvre des différents projets et programmes de IFDC.

Je voudrais donc, saisir cette opportunité pour adresser mes profondes gratitudeux aux bailleurs de nos projets et programmes en cours qui sont la DGIS, MCC-MCA, Ambassade des Pays Bas, Banque Islamique de Développement et USAID. Merci pour la confiance toujours renouvelée.

Mes remerciements vont également à l'endroit de tout le staff de IFDC au Niger qui s'est investi pour l'atteinte des résultats et pour l'amélioration des conditions de vie des acteurs économiques agricoles.

Nous voudrions aussi particulièrement remercier le Gouvernement du Niger à travers le Ministère de l'Agriculture (MAG) et le Ministère de l'aménagement du Territoire et du Développement Communautaire, qui ont fait preuve d'une collaboration sans faille dans nos activités de 2021 - 2022. Nous ne saurions terminer sans dire un grand merci à tous nos partenaires pour leur appui et leur importante implication quotidienne pour l'atteinte de nos objectifs.

Je voudrais donc vous inviter à lire et prendre connaissance du contenu de ce rapport pour présenter les différentes actions et interventions de IFDC au Niger au cours de l'année 2021 - 2022.

Je vous remercie.

1. Introduction

IFDC (International Fertilizer Development Center) créée en 1974 et basée à Alabama aux États-Unis, est une institution publique internationale œuvrant pour la sécurité alimentaire, la réduction de la pauvreté dans les pays en développement à travers le développement et la dissémination de technologies efficaces de gestion de la fertilité des sols, le développement de marchés d'intrants agricoles et de marchés de produits agricoles.

IFDC est reconnu comme un centre global d'excellence avec ses bureaux de coordination de mise en œuvre des activités dans plusieurs pays en Afrique du Nord et de l'Ouest, en Afrique orientale et australe et en Asie. IFDC aborde de manière unique les questions mondiales de la sécurité alimentaire et de la pauvreté en comblant le fossé entre la recherche et l'impact, en combinant des

innovations fondées sur la science, le développement de systèmes de marché holistiques, un environnement politique favorable et des partenariats stratégiques pour aider les agriculteurs et les pays à identifier et à mettre à l'échelle des solutions agricoles durables, y compris une meilleure efficacité dans l'utilisation des nutriments. Ces approches sont nécessaires pour stimuler la santé des sols et la productivité des cultures tout en réduisant l'impact environnemental de l'utilisation des engrais. IFDC traduit la recherche en action en utilisant des solutions locales, respectueuses de l'environnement et axées sur l'impact. Avec nos partenaires, nous cherchons à combler l'écart de rendement, à éradiquer la faim dans le monde, à sauvegarder les sols dont notre vie dépend et à générer une résilience économique pour les ménages agricoles et les pays dans lesquels ils vivent.

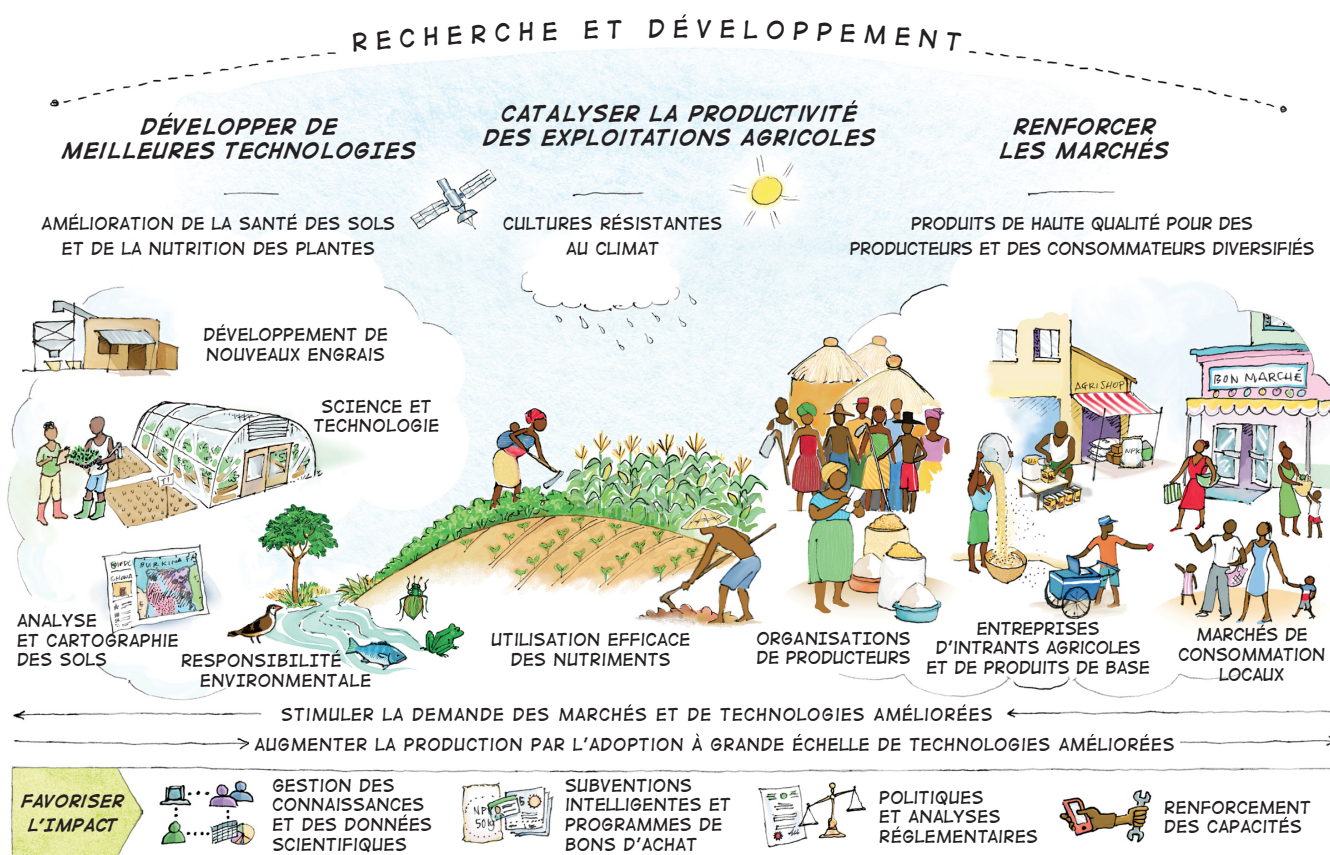


FIGURE 1. La stratégie de IFDC 2020-2030 pour nourrir le monde

Brève présentation du Niger : Etat des sols et situation des engrais

Etat des sols au Niger

Le Niger est un pays sous développé et enclavé, avec une population à 81% rurale. Occupant environ 13% de la superficie totale du pays, l'agriculture contribue pour 40% à la formation du PIB. Cette agriculture ne parvient toujours pas à répondre aux besoins alimentaires d'une population de près de 20 millions d'habitants. Avec un taux de croissance de 3,9% par an, la population du Niger devrait atteindre 66 millions d'ici 2050. Pays sahélien confronté régulièrement aux effets de la sécheresse, la plupart de ses sols sont peu fertiles. Les pertes annuelles de fertilité de ses terres cultivées sont estimées à 377 000 tonnes d'éléments nutritifs.

Le Niger souffre d'une faible contribution du secteur des engrais aux objectifs assignés à l'agriculture par le Chef de l'État et le Gouvernement dans le cadre de l'initiative 3N. La faible consommation des engrais au Niger constitue un frein à l'atteinte de ces objectifs. Or, il est partout reconnu que l'utilisation accrue et rationnelle des intrants modernes de qualité dont les engrais est indispensable pour développer la capacité de l'agriculture à nourrir une population sans cesse croissante.

Le volume d'engrais importé officiellement au Niger est l'un des plus bas de la sous-région : 94 000 tonnes par an contre 250 000 tonnes au Ghana et au Burkina Faso, et environ 800 000 tonnes au Nigéria.

L'intensité d'utilisation des engrais au Niger est estimée depuis plus de dix ans à 3 kg/ha et est de loin inférieure à la moyenne continentale d'environ 12 kg/ha.

Après une analyse diagnostique, approfondie de son agriculture, le Gouvernement du Niger a élaboré et adopté une politique agricole dénommée Initiative 3N, les « Nigériens Nourrissent les Nigériens » en 2012. Cette politique a comme ambition de « mettre les populations Nigériennes à l'abri de la faim et leur garantir les conditions d'une pleine participation à la production nationale et à l'amélioration de leurs revenus » à travers un renforcement des « capacités nationales de productions alimentaires, d'approvisionnement et de résilience face aux crises alimentaires et aux catastrophes ». Le Niger, s'est également engagé dans la politique agricole régionale de la CEDEAO, qui constitue le creuset pour la mise en œuvre du volet agricole dans l'espace communautaire. Cette politique a pour objectif général de contribuer de manière durable à la satisfaction des besoins alimentaires de la population, au développement économique et social et à la réduction de la pauvreté dans les États membres, ainsi que des

inégalités entre les territoires, zones et pays. Cette politique repose sur trois axes d'intervention : (1) l'accroissement de la productivité et de la compétitivité de l'agriculture ; (2) la mise en œuvre d'un régime commercial intracommunautaire ; et (3) l'adaptation du régime commercial extérieur. Au regard de deux premiers axes et à la sortie du Sommet Africain sur les engrais tenus en 2006 à Abuja au Nigeria, il était ressorti clairement que pour résoudre les problèmes de fertilité des sols agricoles, d'apport de nutriments nécessaires aux cultures et de préservation de l'environnement, il était nécessaire d'adopter un cadre légal pour l'utilisation des engrais. C'est ainsi qu'au niveau régional, les textes suivants ont été élaborés et adoptés : (i) le Règlement relatif au contrôle de la qualité des engrais dans l'espace CEDEAO; (ii) le Règlement d'exécution relatif à l'étiquetage et aux limites de tolérance des engrais commercialisés dans l'espace CEDEAO; (iii) le Règlement d'exécution relatif aux attributions, à l'organisation et au fonctionnement du Comité Ouest Africain de Contrôle des Engrais ; (iv) le Règlement d'exécution relatif au manuel d'analyse des engrais dans l'espace CEDEAO et (v) le Règlement d'exécution relatif au manuel d'inspection des engrais dans l'espace CEDEAO.

Brève historique des interventions de IFDC au Niger

IFDC a commencé ses activités au Niger dans les années 80 avec la recherche en collaboration avec l'Institut International de recherche sur les cultures des zones tropicales semi-arides (International Crops Research Institute for the Semi-Arid Tropics [ICRISAT]). Un bureau satellite a été installé en 2009 dans le cadre de la mise en œuvre du Projet 1000+ puis en 2017, IFDC a été officiellement installé par suite de l'obtention de son Agrément l'autorisant d'exercer au Niger comme organisation non gouvernementale par arrêté du Ministre de l'Intérieur N°00060/MISPD/ACR/DGAPJ/DLP en date du 27 janvier 2021. Enregistré au Journal officiel et de l'imprimerie gouvernementale sous le N° 909736 du 20 Décembre 2021, IFDC a signé son Protocole d'accord Type avec le Gouvernement de la République du Niger enregistré sous le Numéro 000564 2016/ DONGAD.

Au Niger, IFDC a officiellement cinq (5) ans d'expérience dans

l'autonomisation et la professionnalisation des petits exploitants agricoles activement engagés dans l'entrepreneuriat agricole et le commerce agricole local et régional.

L'équipe du bureau est constituée de :

- ✓ Un personnel de 20 staffs (16H, 4F) dont ceux qui assurent le suivi des activités terrains ainsi qu'un personnel administratif assurant la gestion quotidienne des activités.
- ✓ Un bureau siège basé à Niamey au Quartier recasement, 3ème latérite en face de l'ancien Siège de l'ONG KARKARA.

Le présent rapport donne un aperçu des interventions de IFDC au Niger au titre de l'année 2021- 2022, les investissements qui s'y rapportent, l'arrimage des activités avec la politique agricole du Gouvernement et les résultats majeurs obtenus.

2. Les interventions actuelles de IFDC au Niger

2.1. Mission

En vue de contribuer au développement rural des pays en voie de développement, la mission de IFDC est de mettre au point, à travers la combinaison de recherches innovantes, d'expertises de marché de produits agricoles et de partenariats stratégiques public privés, des technologies durables de gestion de la fertilité des sols et d'augmentation de la productivité agricole, qui améliorent les revenus et le bien-être aussi bien des producteurs que des entrepreneurs, tout en préservant l'environnement et les ressources naturelles.

Les interventions récentes se concentrent sur l'appui au secteur des engrais, la cartographie et la gestion de la fertilité des sols, l'utilisation des phosphates naturels, l'agrobusiness, le développement des chaînes de valeurs agricoles, le placement profond de l'urée, les technologies numériques et des solutions TIC pour améliorer l'accès et l'utilisation par les agriculteurs des informations sur le marché, les prévisions météorologiques et les prévisions sur les ravageurs, ainsi que les conseils sur la gestion des cultures et des entreprises.

2.3. Objectifs des projets et programmes mis en œuvre en 2022

Au cours de la période allant de 2021 à 2022, IFDC Niger a réalisé des activités dans le cadre de cinq (5) de ses projets. **PARSEN** « Projet d'Appui à la Réforme du Secteur des Engrais au Niger », **ISSD-SAHÉL** « Projet de Développement Intégré du Secteur Semencier au Sahel », **2SCALE** « Toward Sustainable Clusters in Agribusiness through Learning in Entrepreneurship », **RRVCDP** « Projet Régional de la Chaîne de Valeur Riz – Niger », **Projet de Recherche sur le Phosphate Naturel de TAHOUA et Omission des Nutriments**

2.3.1 PARSEN

Ainsi, le Gouvernement du Niger (GdN) a demandé l'appui financier du Millenium Challenge Corporation (MCC) à travers le Millenium Challenge Account - Niger (MCA-Niger) pour la mise en œuvre du Plan de Réforme du secteur des engrais adopté le 12 janvier 2018. Un Projet d'Appui à la Réforme du Secteur des Engrais au Niger (PARSEN) a été élaboré et mis en œuvre par IFDC avec le financement du MCC/MCA-Niger.

L'objectif du PARSEN est de "fournir un appui technique à la mise en œuvre réussie de la réforme du secteur des engrais au Niger." La mise en œuvre réussie du PARSEN exige une approche à trois volets se concentrant sur : (i) l'augmentation de la demande des engrais, (ii) l'implication du secteur privé et (iii) le renforcement des capacités de l'ensemble des collèges d'acteurs de la chaîne de valeur des engrais au Niger.

2.3.2 ISSD-SAHEL

Le Projet de Développement Intégré du Secteur Semencier au Sahel, vise à assurer la disponibilité et l'utilisation de semences de qualité à travers le développement d'un secteur semencier commercialement viable par les organisations de producteurs et le secteur semencier privé.

2.3.3. 2SCALE

Le programme 2SCALE vise à contribuer à la sécurité alimentaire et nutritionnelle, ainsi qu'à une croissance économique durable et inclusive, et la stabilité en Afrique, par le biais de partenariats, en incubant et en accélérant les modèles économiques dans le secteur agricole. Les partenariats impliquent principalement le champion d'affaires, les autres acteurs privés, les représentants des petites exploitations agricoles, les autorités (locales) compétentes et les institutions de gestion de connaissance.

Ce faisant, 2SCALE applique l'approche « Dutch Diamond », liant secteur privé, secteur public, les institutions de recherche et de gestion de la connaissance, et les institutions de la société civile. Le programme contribuera directement à la sécurité alimentaire et nutritionnelle et au secteur privé.

2.3.4. RRVCDP-Niger

Le RRVCDP-Niger vise à aider pour réduire les importations élevées de riz et à stimuler la croissance économique en améliorant la production et la transformation du riz et en encourageant la participation du secteur privé à la chaîne de valeur du riz.

2.3.5. Projet de Recherche sur le Phosphate Naturel de TAHOUA et Omission des Nutriments

Le Projet de Recherche sur le Phosphate Naturel de TAHOUA et Omission des Nutriments vise à accompagner le Niger pour la conduite d'une activité de l'évaluation en milieu paysan de l'efficacité agronomique du Phosphate Naturel de Tahoua (PNT) activé sur des cultures au Niger et de finaliser les essais sur les omissions des nutriments entrant dans le cadre des travaux de la carte de fertilité de Dosso.

2.4. Arrimage avec la politique agricole du pays

A travers les approches qu'adopte IFDC dans la mise en œuvre de ses projets et programmes, notamment, le développement des systèmes de marché, les modèles de financement inclusifs, le développement des Pôles d'Entreprise Agricoles (PEA), il contribue fondamentalement à l'atteinte des objectifs clés, en phase avec « la politique agricole Initiative 3N » et des diverses orientations données par le pays.

Compte tenu des objectifs de la politique nationale qui promeut les cultures céréalières, des spécificités des zones choisies et de la période de déploiement de la phase pilote, les spéculations suivantes ont été

choisies :

Cultures irriguées : le riz, le maïs, l'oignon, le chou, la tomate, la pomme de terre et le niébé.

Cultures pluviales : le mil, le sorgho, le niébé, le riz, la pomme de terre, l'oignon.

2.4.1. PARSEN

PARSEN accompagne de gouvernement dans l'atteinte des objectifs de la réforme du secteur des engrais. Les objectifs immédiats fixés par le programme de subvention ciblée des engrais étaient entre autres de : (1) Garantir la disponibilité et l'accès des engrais de qualité ; (2) Subventionner les engrais pour tous les producteurs vulnérables et (3) Assurer l'efficacité, la traçabilité et la transparence des subventions de l'État et de ses partenaires.

Dans le cadre de la réforme du secteur des engrais, un nouveau système de subvention a été proposé et testé dans 35 communes. Ainsi, ce nouveau système a permis d'identifier à l'avance les producteurs qui doivent bénéficier de la subvention sur la base des critères bien définis. Ce système de subvention basé sur les principes d'efficacité, de transparence et de traçabilité a permis un meilleur contrôle de la subvention des engrais par l'État.

L'un des domaines clés de la réforme du secteur des engrais est le renforcement des organes de la réforme et la mise en place et l'opérationnalisation du FCE. Ceci se traduit à travers une assistance technique dans l'organisation et la conduite de leurs activités (réunions, ateliers, informations, sensibilisation, etc.), un appui en équipements et matériels de gestion (ordinateurs, logiciels, etc.) et le renforcement des capacités.

2.4.2. 2SCALE

2SCALE a recours à des partenariats public-privé (PPP) pour contribuer à la sécurité alimentaire et nutritionnelle, à une croissance économique durable et inclusive, et à la stabilité, ce qui s'aligne parfaitement avec les politiques de développement du pays soit : (i) la Politique Nationale de Sécurité Alimentaire et Nutritionnelle (PNSAN) ; (ii) Stratégie Nationale de Promotion de l'Entrepreneuriat Féminin (SNPEF), (iii) Stratégie Nationale de Promotion de l'Entrepreneuriat des Jeunes (SNPEJ).

2SCALE au Niger intervient dans 4 groupes de produits agricoles stratégiques s'alignant ainsi à la politique du gouvernement sur les stratégies d'amélioration des revenus des populations. Ces groupes sont :

1. Les produits de base/vivriers
2. Les produits frais/horticoles
3. Les oléagineux & légumineuses
4. Le lait et protéines animales

2.4.3. RRVCDP-Niger

Au Niger, alors que l'insécurité alimentaire et la pauvreté augmentent chaque jour en milieu rural et touchent environ 80% de la population (HCI3N 2012), le Président de la République s'est fixé un objectif « Faim Zéro en 2021 » dans le cadre de l'initiative 3N « Les Nigériens Nourrissent les Nigériens » et le Programme Renaissance Acte II du Président de la République. L'un des principaux axes stratégiques de l'initiative 3N vise à accroître et à diversifier les productions agro-sylvo-pastorales et halieutiques à travers l'amélioration de « la capacité productive des terres et des eaux » et la généralisation de « l'utilisation de techniques et technologies innovantes adaptées » aux conditions écologiques et socio-économiques du Niger ». Le Gouvernement du Niger met en

œuvre une composante du Programme Régional de Développement des Filières Rizières (RRVCDP-NIGER) avec l'appui financier de la Banque Islamique de Développement (BID) afin d'appuyer la stratégie nationale d'autosuffisance en riz d'ici 2025.

Le RRVCP couvre dix (10) pays d'Afrique subsaharienne. Les bénéficiaires cibles sont 2 millions de ménages de petits exploitants dans les 10 pays.

2.4.4 Projet de Recherche sur le Phosphate Naturel de TAHOUA et Omission des Nutriments

Le Niger est un pays sahélien pauvre où l'agriculture constitue la principale activité de l'écrasante majorité de la population. Cependant, la productivité agricole des sols du Niger est très faible du fait surtout de leurs carences en éléments nutritifs, notamment le phosphore. Or, le Niger dispose d'importants gisements de phosphates naturels à Tahoua

et au Parc W qui pourraient être exploités pour la production des engrais phosphatés en vue d'améliorer la productivité des cultures. Par ailleurs, des études ont montré la faible efficacité agronomique (< 30%) de ces phosphates naturels lorsqu'ils sont directement appliqués comme fertilisants du fait de leur faible solubilité. Ainsi, pour pouvoir améliorer cette efficacité, il conviendrait d'abord d'améliorer la solubilité de ces phosphates naturels afin de rendre leur phosphore plus disponible pour les plantes.

Des études récentes conduites en serre ont montré que l'activation des phosphates naturels avec des engrais phosphatés solubles à l'eau et ne contenant pas du calcium tels que le di-ammonium phosphate (DAP) ou le mono-ammonium phosphate (MAP) a significativement amélioré la solubilité des différents phosphates naturels, avec une Efficacité Agronomique Relative (EAR) moyenne supérieure à 80%. C'est dans ce

3. Activités principales en 2021 - 2022 et résultats

3.1. PARSEN

La réforme du secteur des engrais est une intervention qui couvre les 35 communes de huit (8) régions du Niger. Les engrais sont une question très sensible au vu de sa contribution dans la subsistance d'environ 80% de la population nigérienne vivant de l'agriculture. Très peu favorable aux petits producteurs, l'ancien système d'approvisionnement par ses facilités diverses a conquis beaucoup des partisans dans toutes les communes du Niger. On peut d'ores et déjà deviner que toute réforme qui vient bousculer ce système aura à faire face à d'innombrables résistances à tous les niveaux.

3.1.1. Activités

Cette réforme est intervenue à une période où le monde a coup sur coup fait face à beaucoup des défis, d'abord, la pandémie de COVID 19 et ensuite la guerre en Ukraine. Les conséquences de ces problèmes dans le secteur agricole ont été la pénurie des engrais sur le marché mondial, l'augmentation de fret maritime et de là la flambée des prix des engrais. Les prix ont plus que quadruplé sur certains marchés. Les détracteurs de

la réforme en font ainsi leur slogan pour lier ce phénomène mondial à la réforme.

Le Niger partage avec le Nigeria plus de 1 000 km de frontière. Ces flux non contrôlés entre les deux (2) pays affecte la qualité des engrais distribués aux producteurs.

Beaucoup d'activités ont été réalisées parmi lesquelles :

- Appui à l'OMEN, COTEN et CTER dans la mise en œuvre de la subvention ciblée
- Activités de renforcement des organes et de la mise en place et l'opérationnalisation du FCE
- Facilitation de l'appropriation et l'internalisation des activités de la réforme par les acteurs
- Formation relative à l'inspection et contrôle des engrais (inspecteurs des engrais, douaniers, gendarmes, techniciens de laboratoire)
- Renforcement de capacités et d'accompagnement des acteurs privés des engrais :

Tableau 1. Plan de mise en oeuvre de l'opération de subvention ciblée phase 2

| | ACTIVITES | RESPONSABLES | PARTENAIRES DE MISE EN OEUVRE |
|--------------------------------|--|-------------------|----------------------------------|
| Activités préparatoires | Détermination des communautés bénéficiaires et proposition des critères de ciblage | COTEN | OMEN, DGA, PARSEN |
| | Recrutement de la société de bons d'achat | OMEN | COTEN, DGA, DMP, PARSEN |
| | Recrutement de la société financière | OMEN | COTEN, DGA, DMP, PARSEN |
| | Contractualisation avec les importateurs pour l'achat et la distribution des engrais | OMEN | COTEN, DGA, DMP, PARSEN |
| | Conception de la plateforme de subvention ciblée | MOKHA | OMEN, COTEN, PARSEN |
| | Formation des partenaires | | |
| Opérationnalisation du système | Information et sensibilisation | OMEN, COTEN, CTER | MOKHA, PARSEN |
| | Enregistrement, et la distribution des bons d'achats aux bénéficiaires | CTER, MOKHA | OMEN, COTEN, PARSEN |
| | Collecte des contreparties des bénéficiaires | NITA | OMEN, COTEN, CTER, MOKHA, PARSEN |

| | | |
|-------------------------------------|--------------------------------|----------------------------------|
| Distribution des engrais | Fournisseurs d'engrais (ANIDE) | OMEN, COTEN, CTER, MOKHA, PARSEN |
| Paiement des fournisseurs d'engrais | OMEN | DMP, MAG, MF |

En vue d'améliorer l'approvisionnement en engrais du pays et ainsi satisfaire les besoins en engrais des producteurs pour l'augmentation de la production agricole, il est nécessaire d'abord de connaître les besoins en engrais. Pour conduire cette étude la détermination en besoins a été faite de 2 manières qui ont donné des résultats plus ou moins similaires chiffré à environ 95 000 tonnes. Une fois cette opération réalisée, il a été ensuite question de savoir comment procéder à la satisfaction de ces besoins en analysant le circuit d'approvisionnement afin de relever les goulots d'étranglement et proposer des solutions pour son amélioration. Les acteurs de l'approvisionnement ont été identifiés et l'analyse des forces et faiblesses (FFOM) des acteurs directs a été faite. Les contraintes liées à l'approvisionnement et à la distribution des engrais ont été aussi identifiées et des solutions ont été proposées.

A la suite de cette étude des propositions pour rendre disponibles et accessibles les différentes formules d'engrais surtout les plus couramment rencontrées ont été formulées. Le PARSEN a facilité la mise en relation des importateurs nigériens avec les fabricants (Dangote, Notore, Indorama, OCP) et mélangeurs (Golden Fertilizer, Kasko) et des grandes sociétés (SODECO).

Les organes ont réalisé ou participé activement à la mobilisation des ressources de l'Etat et de ces partenaires pour la mise en œuvre de l'opération de subvention ciblée, la révision des textes pour les réadapter aux nouvelles réalités, les missions dans les pays voisins et les négociations avec les fabricants/mélangeurs, l'assermentation des inspecteurs d'engrais pour faciliter l'approvisionnement en engrais du pays et le contrôle de qualité des engrais.

3.1.2. Résultats

Au total 11 801 bénéficiaires sur 22 480 enregistrés, soit 52,5% ont

bénéficié de leurs engrais. Ce taux bien que satisfaisant pour une première opération de subvention ciblée à l'échelle nationale doit être amélioré à l'avenir.

La seconde opération de subvention ciblée à travers le FCE a permis de toucher 11 801 producteurs de 8 régions du Niger répartis dans 35 communes.

Celle de l'Etat à travers son programme d'urgence a concerné environ 60.000 producteurs de 114 communes. Cela a nettement amélioré la disponibilité d'engrais et son accessibilité dans les régions. Le sac de 50 Kg est cédé aux bénéficiaires à 10.000 F.CFA contre 27.000 FCFA sur le marché. Ces deux (2) opérations ont permis d'éclairer l'opinion que l'Etat n'a pas mis fin à la subvention des engrais.

Beaucoup d'efforts ont été faits pour faire connaître davantage la réforme dans sa globalité. On peut d'ores et déjà noté un changement dans la compréhension de la nouvelle réforme. Ces résultats ont été atteints grâce à la diversité des cibles touchées, de leur localisation et de leur secteur socioprofessionnel, etc. à travers la réalisation des opérations de subvention ciblée, le renforcement du secteur privé et les rencontres, la diffusion des documents et gadgets, la publication des articles de presse, etc. Ces activités vont être maintenues jusqu'à la fin du PARSEN mars 2023, surtout dans les zones reculées, loin de grands centres urbains.

Globalement, la subvention ciblée a eu un effet de levier ayant positivement et significativement contribué à la sécurité alimentaire et nutritionnelle puis à réduire la pauvreté. Les rendements ayant été améliorés, des surplus de production ont été obtenus. **Globalement, pour chaque 1 kg d'engrais subventionné, les surplus de production obtenu ont contribué à générer environ 10 kg en équivalent céréalières supplémentaires.**

Tableau 2. Plan de mise en oeuvre de l'opération de subvention ciblée phase 2

| Spéculation | Surplus de rendement | Superficie totale emblavée (ha) | Surplus de production (Kg) | Prix moyen (F CFA/Kg) | Surplus monétaire tiré de la production (F CFA) |
|--------------|----------------------|---------------------------------|----------------------------|-----------------------|---|
| RIZ | 1,46 | 1 804 | 2 633 840 | 398 | 1 048 268 320 |
| SORGHO | 0,34 | 1 050 | 357 000 | 285 | 101 745 000 |
| MAIS | 0,67 | 1 844 | 1 235 480 | 281 | 347 169 880 |
| OIGNON | 8,28 | 1 202 | 9 952 560 | 416 | 4 140 264 960 |
| Total | - | - | 14 178 880 | - | 5 637 448 160 |

Source : enquête PARSEN/IFDC, septembre 2022

N=11801

La nouvelle opération de subvention ciblée à travers le FCE a permis de toucher 11 801 personnes sur 25.000 producteurs ciblés. Ceux qui ont bénéficiés de cette opération sont ceux qui ont payé leurs contreparties de 10 000 FCFA par sac de 50 kg à temps.

- ✓ Les acteurs du secteur nigérien des engrais sont satisfaits des changements perceptibles tel que le rôle régalién de l'état qui est mieux assuré. Les résultats de l'évaluation permettent de s'assurer que le PARSEN a contribué à assainir le secteur nigérien des engrais qui est régi par un cadre législatif et réglementaire plus adéquat et fonctionnel. Le secteur nigérien des engrais présente un tableau plus reluisant

car le cadre législatif et réglementaire manquait d'organisation, était institutionnellement inadéquat et inopportun pour l'essor du secteur privé.

- ✓ La satisfaction des acteurs institutionnels se justifie par le fait que le renforcement du dispositif de contrôle des engrais au Niger contribue à la réduction des risques (1) d'importation de produits nuisibles aux productions agricoles, (2) l'introduction de produits nuisibles à la santé humaine, (3) l'introduction de faux engrais qui n'ont aucun effet sur la fertilité des sols et déçoivent les espérances des exploitants en fin de campagne agricole.

- ✓ L'évaluation révèle que la libéralisation du secteur des engrais a engendré (1) la réorganisation et la professionnalisation des opérateurs privés désormais au cœur de l'approvisionnement des engrais, (2) l'importation officielle d'importants volumes d'engrais appropriés de qualité, (3) un meilleur maillage du territoire des distributeurs et détaillants qui assurent la satisfaction des besoins en engrais des producteurs agricoles, (4) la promotion de l'entrepreneuriat du fait de la création de nombreuses entreprises privées et la formalisation d'anciennes entreprises informelles et (5) la création d'emplois directs par le secteur privé.
- ✓ La mise en place du programme de subvention ciblée qui est intervenue dans un contexte de faible utilisation des engrais et de difficulté d'accès des engrais au Niger a été une mesure politique de « Subsidy-Push » pour contrôler les prix, éviter un « Price-Pull » et favoriser l'accès des producteurs nigériens aux engrais nécessaires pour une campagne agricole réussie.
- ✓ La subvention ciblée a été efficace et appropriée à court terme dans l'accroissement substantielle de l'utilisation des engrais comme intrants agricoles et par ricochet a contribué à l'amélioration de la fertilité des sols et amélioré la résilience des producteurs face aux externalités négatives des changements climatiques. Cette conclusion est fondée sur le fait que l'accès aux engrais a été difficile aux exploitants agricoles qui ont été subventionnés pour les deux années sans subvention ciblée des engrais. Respectivement 54% et 55% d'entre ceux enquêtés n'ont pas utilisé des engrais durant les deux campagnes 2020-2021 et 2021-2022.
- ✓ Du point de vue social, les deux épisodes de subvention ciblée des engrais ont positivement impacté les productions agricoles des campagnes 2019-2020 et 2022-2023. Globalement 99% des bénéficiaires enquêtés et ayant bénéficié de la subvention des engrais pour la campagne 2019-2020 phase et 94% de ceux bénéficiaires de la deuxième phase 2022-2023 ont clamé cet impact. Les données indiquent que les rendements agricoles des bénéficiaires ayant emblavées des superficies d'au plus 2 hectares pour les campagnes agricoles 2019-2020 et 2022-2023 ont été meilleurs que leurs rendements des campagnes 2020-2021 et 2021-2022.

| Rendements (t/ha) | | | | |
|-------------------|--------------------------------|---------------------------|---------------------------|--------------------------------|
| | 2019-2020 Subvention d'engrais | 2020-2021 Sans subvention | 2021-2022 Sans subvention | 2022-2023 Subvention d'engrais |
| Riz | 2.74 | 1.92 | 1.80 | 3.28 |
| Mais | 0.80 | 0.70 | 0.63 | 1.28 |
| Sorgho | 2.87 | 0.94 | 1.37 | 1.64 |
| Oignon | 8.57 | 7.33 | 6.98 | 15.26 |

- ✓ La subvention ciblée des engrais a contribué dans le court terme à relever le niveau d'utilisation des engrais (NPK et d'Urée ensemble) au niveau des bénéficiaires du programme subventionné des engrais enquêtés. Ce niveau d'utilisation est estimé à environ 137 Kg/ha en moyenne sur les exploitations irriguées des producteurs vulnérables dont les superficies cultivées sont d'au plus 2 hectares.
- ✓ La subvention ciblée des engrais a contribué au renforcement de la résilience des bénéficiaires par rapport à la pauvreté. Le programme de la subvention ciblée des engrais ayant contribué à améliorer les productions agricoles, devrait également toute chose égale par ailleurs faire accroître les revenus des exploitants agricoles et, par ricochet, l'hypothèse que les bénéficiaires disposeront plus de revenus issus de la vente de leurs productions pour faire face à leurs besoins de premières nécessités est plausible.
- ✓ Les bénéficiaires des subventions ciblées d'engrais ont justifié également leur satisfaction par (1) la valeur de la subvention à leur accorder, (2) l'implication des services déconcentrés de l'État, (3) la remise à temps des engrais, (4) la disponibilité des engrais, (5) la proximité du lieu de la distribution des engrais sont apparus comme les deux autres facteurs importants de satisfaction pour cette même campagne.
- ✓ Un autre point majeur de satisfaction des bénéficiaires de la subvention ciblée est l'approche participative et inclusive du processus ayant conduit à l'octroi des subventions. En effet, les membres des Organisations des Producteurs (OPs) ainsi que les membres des Comités de Ciblage et d'Identification des Bénéficiaires de la Subvention (CCBS) ont exprimé leur satisfaction pour avoir été impliqués dans le processus de sensibilisation, d'identification et d'enregistrement des producteurs et productrices bénéficiaires de la subvention ciblée.
- ✓ Le rapprochement des services financiers lors des processus de mise en place des subventions ciblées et les dispositifs de proximité pour la remise des engrais se sont révélés être d'autres points de satisfaction des bénéficiaires. En effet, les OPs ont indiqué que la proximité des institutions financières a facilité les paiements des contreparties par leurs membres qui très souvent rencontraient d'énormes difficultés pour accéder aux institutions financières souvent éloignées de leurs localités de résidence. Les points de proximité pour la remise des engrais aux bénéficiaires sur la présentation des bons d'achat ont réduit les tracasseries liées au déplacement.
- ✓ A la date du 31 décembre 2021, le Ministère de l'Agriculture a délivré 47 agréments d'importation, 88 agréments de distribution et 15 autorisations d'importation d'engrais. Selon les statistiques des services de la douane nigérienne, de janvier à juillet 2021, le secteur privé a fait entrer dans le pays plus de 63.000 tonnes d'engrais à travers divers corridors (Nigeria, Bénin, Togo, ...). Mais, d'autres acteurs privés souvent non enregistrés continuent à fournir les marchés avec des engrais importés frauduleusement.

3.2. ISSD SAHEL

L'utilisation de la semence de qualité constitue le facteur déterminant le plus important du potentiel de production agricole à laquelle l'efficacité des autres intrants de l'agriculture sont tributaires. Ainsi, l'augmentation soutenue de la production et de la productivité dépendent dans une large mesure d'un système efficace et dynamique d'approvisionnement en semences de qualité de variétés améliorées aux agriculteurs. Dans ce système, la disponibilité et l'accessibilité au moment opportun des semences de qualité aux agriculteurs est d'une importance capitale pour atteindre un accroissement soutenu de la productivité.

C'est ainsi que, le projet « Développement Intégré du Secteur Semencier au Sahel » ou ISSD/Sahel financé par l'Ambassade du Royaume des Pays-Bas (EKN) au Mali et au Niger vise à assurer la disponibilité et l'utilisation de semences de qualité à travers le développement d'un secteur semencier commercialement viable par les organisations de producteurs et le

secteur semencier privé.

Ce projet coordonné par le Centre International de Développement des Engrais (IFDC) est mis en Œuvre par un consortium d'institutions dont IFDC, l'Institut International de Recherche sur les Cultures des Zones Tropicales Semi-Arides (ICRISAT), Sasakawa Africa Association (SAA) et Royal Tropical Institute (KIT) (Pays-Bas).

3.2.1. Activités

En ce qui concerne le projet ISSD Sahel, des actions ont été implémentées pour faciliter de créer un système dynamique et pluraliste de semence qui tient compte de la coexistence des systèmes semenciers formel et informel dans l'approvisionnement en semence des petits producteurs agricoles dans les zones ciblées au Niger et au Mali.

Les activités phares sont : la production de semences de prébase et base en contre saison et la collecte des données, le suivi de la mise en œuvre du système de précommande, l'organisation des coopératives semencières en unions et leur formation en gestion des coopératives, la réalisation de l'évaluation des entreprises sahéniennes en collaboration avec WUCDI, la rédaction du rapport annuel et la préparation de l'évaluation mi-parcours du projet.

3.2.2 Résultats

Le quatrième trimestre de l'année 2022 a été essentiellement marqué par la production des semences de première génération et des sessions de formation des partenaires sur les itinéraires technique de production,

de post-récolte et de commercialisation, la poursuite de la mise en place des points de ventes et emballages accompagnée des ateliers B2B, la concrétisation du partenariat entre les entreprises sahéniennes et Néerlandaises pour la promotion des cultures maraichères, l'organisation des ateliers de lancement officiel des feuilles de route et de restitution des leçons apprises en Ouganda (ISSD Uganda) et au Burundi (PSSD) au Niger.

3.3. 2SCALE

Au Niger, le programme 2SCALE est basé à Niamey au sein des locaux de l'ONG internationale SNV-Niger.

Les communes d'intervention sont celles touchées par les 7 partenariats qui doivent être construits au cours de la phase. Le Programme 2SCALE collaborera avec les démembrements des ministères sectoriels car l'Action cadre avec les missions poursuivies par ces derniers.

La durée du programme 2SCALE au Niger est de 6 ans et couvre la période allant de 2019 à 2024. Il a une couverture nationale car pouvant intervenir partout au Niger. Les communes d'intervention au Niger sont celles couvertes par les activités des PPP développées dans le cadre du Programme.

3.1.1. Activités

2SCALE est un programme s'appuyant sur des partenariats publics privés pour la mise en œuvre de ses activités. Les partenariats actifs au Niger en 2022 sont :



FIGURE 2. Les partenariats actifs de 2SCALE au Niger en 2022

Les activités pertinentes suivantes ont néanmoins été réalisées :

- ✓ Elaboration et validation des 7 plans d'actions annuels et budget des partenariats ;
- ✓ Organisation et tenue de diverses formations (formation du personnel et des services d'appui sur la stratégie ABC clusters et la mise en place d'AVEC, les approches genre et jeunes, les relations d'affaires et accès aux marchés et sur la fidélisation des relations d'affaires etc.) ;
- ✓ Le renforcement de capacité continu des acteurs-trices dans toutes les filières ;
- ✓ Le développement des plans d'implémentation idée de changement systémique dans les filières volailles et légumes ;
- ✓ La rédaction de cas de répliquations pour inspirer la création d'impact ;
- ✓ La réalisation des vidéos « encyclopédies » des partenariats pour la capitalisation ;
- ✓ La préparation de la stratégie d'exit des PPP.
- Les activités de 2SCALE s'articulent autour de diverses thématiques, pour la plupart traduites en indicateurs, à savoir : le marketing BOP, les petits producteurs-trices et leur accès à divers services, les innovations vertes, l'inclusion du genre et des jeune et l'inclusion financière. Ainsi : Sur le plan marketing et distribution de BoP, au total, huit (8) formules de nouveaux produits dans la filière manioc ont été élaborées par le partenariat pour toucher plus de consommateurs BoP. Dans la filière arachide, la pâte d'arachide et la pâte à tartiner

ont été développés pour toucher plus de consommateurs BoP. Au niveau du maïs et du riz de nouveaux produits dont la semoule et le couscous de riz et des petits emballages ont également été développés pour favoriser l'accessibilité des produits à tous-tes.

- Dans le domaine de la formation de clusters agroalimentaires et accès aux intrants et services, les activités majeures à retenir sont la formation du personnel et des coachs sur la stratégie de formation et développement des PEA, le recrutement d'un consultant pour aider à la mise en œuvre des activités PEA et d'un spécialiste ABC.
- Par rapport à la thématique innovations vertes inclusives dans le système de la chaîne de valeurs, plusieurs technologies et produits innovants ont été introduits et testés dans les partenariats. Il y a eu le passage à l'échelle et l'introduction de nouvelles variétés de semence de maïs, de manioc, d'arachide ainsi que des fertilisants organiques, du polyter (hydro-rétenteur naturel), de l'aflasafe pour réduire le taux d'aflatoxine dans les produits, etc.
- En ce qui concerne l'autonomisation économique des femmes, des formations ont été organisées sur la stratégie AYA, les notions du genre, égalité du genre, égalité et équité ainsi que l'importance pour tous de favoriser l'égalité du genre. Ces formations ont abouti à des méthodes enseignées aux formateurs, SAE (service d'appui entrepreneurial) et aux facilitateurs-trices de partenariat sur l'identification et inclusion des jeunes.
- Par rapport à l'inclusion des jeunes, plusieurs sessions de formations et des rencontres de suivi ont été organisées sur les thématiques d'accès au financement, au capital de démarrage, ciblage des opportunités d'emploi pour les jeunes dans les chaînes de valeur. En plus, pour promouvoir la jeunesse comme un atout pour les affaires, les jeunes agrisprenuers sont renforcés sur la stratégie OYE (Push-Match-Pull) et les compétences de vie et mis en relation avec les partenariats pour la création d'opportunités durables pour les différentes parties.
- Concernant l'inclusion financière, les activités phares de la période ont été la facilitation de l'accès des petits producteurs, MPMEs, PME aux services financiers, l'élaboration et la signature du protocole de collaboration avec CARE Burkina Faso. La formation des groupes de producteurs/trices sur les outils et fonctionnement des Associations Villageoises d'Épargne et de Crédit (AVEC/VSLA).
- S'agissant de l'évènement de répliation, 2SCALE a organisé la commémoration de son dixième anniversaire pour partager ses expériences réussies de modèles d'affaires inclusifs avec un public plus large. Cet évènement de répliation était basé sur les modèles d'entreprise et les pratiques éprouvées et documentées. Le Burkina Faso avait une liste de 5 cas à présenter.

3.1.2. Résultats

Le programme 2SCALE, il est mis en œuvre en collaboration avec 7 partenaires du secteur privé, des ONG et cabinets entant que business support service. Ce projet à contribuer à la production et la transformation telles que le manioc, l'arachide, le moringa, le maïs jaune, le poulet de chair, la pomme de terre et le mil chakti pour principalement les consommateurs à faible revenu.

2SCALE a permis aux communautés vulnérables de continuer à consolider et d'accroître leur capacité d'inclusion dans les chaînes de valeur et de développer des stratégies de résilience aux conséquences négatives du changement climatique. Les résultats cumulés obtenus en 2022 sont :

- ✓ Au moins 117 692 consommateurs à faibles revenus ont eu l'accès à des aliments nutritifs améliorés par l'inclusion dans les chaînes de valeurs et les marchés finaux locaux,
- ✓ 7281 agriculteurs (5% de femmes, 40% de jeunes) sont autonomisés et ont leur revenu amélioré par l'inclusion dans les pôles d'entreprises agricoles et les chaînes de valeurs (régionales),
- ✓ Des pratiques de production éco-efficientes pour les produits ciblés sur 3 640,50 ha sont adoptées,
- ✓ 3 petites et moyennes entreprises (PME, dont au moins 2 dirigées par des femmes) ont été soutenues à améliorer leurs activités commerciales inclusives,
- ✓ 949 micros, petites et moyennes entreprises (TPE/PME, dont au moins 300 femmes chefs d'entreprises et 649 jeunes entrepreneurs) ont eu leur capacité renforcée grâce à l'inclusion dans les chaînes de valeurs,
- ✓ 195 emplois non agricoles supplémentaires (dont au moins 300 pour les femmes et 100 pour les jeunes) ont été créés
- ✓ 7 partenariats (PPP), mettant en œuvre avec succès des modèles économiques inclusifs le long des chaînes de valeurs agroalimentaires cibles ont été développés. Les partenariats durables sont un moyen essentiel pour atteindre les résultats du programme,
- ✓ 2 045 468 euros (soit 1 339 781 540 Fcfa) de co-investissement du secteur privé pour catalyser les entreprises inclusives des partenaires sont mobilisés
- ✓ Les capacités de plaidoyer et de lobbying des acteurs des PPP sont renforcées en vue de l'amélioration des politiques contribuant à la transformation durable et inclusive du sous-secteur dans les secteurs et agro-industries,
- ✓ De nouvelles connaissances sont développées sur les partenariats et les modèles commerciaux qui apportent un changement dans les entreprises inclusives à l'échelle et à l'établissement de liens avec les pays africains et le Pays-Bas.



FIGURE 3. Résultats clés du Programme 2SCALE au Niger en 2022

OUSSEINI HAMA, producteur de pomme de terre

Nous avons bénéficié d'une formation efficace de CCPHN, 2SCALE et AIDD. Par exemple AIDD a dépêché ici un agent qui en plus de la formation nous sensibilise sur le métier.

En plus, nos partenaires nous ont mis en contact avec des banques qui nous prêtent de l'argent pour la bonne marche de nos activités. Avec de simples trous creusés à même le sol, la pomme de terre peut être conservée jusqu'à 2 mois en attendant de trouver des magasins pour une conservation plus longue.



FIGURE 4. : Témoignage de OUSSEINI HAMA, producteur de pomme de terre de Hamdallaye

3.2 RRVCDP-Niger

Dans le cadre du projet, le Centre International de Développement des Engrais (IFDC) a été choisi comme partenaire technique pour l'exécution de certaines activités du programme sous la coordination de l'Unité de Gestion du Programme (UGP) du Ministère de l'Agriculture et de l'Élevage. Diverses activités ont été réalisées dans le cadre de la mise en œuvre de ce projet en 2022.

3.2.1. Activités

La zone d'intervention du projet couvre 3 régions du Niger (Dosso, Tillabéry et Niamey). Les bénéficiaires directs seront 70 000 ménages de producteurs de la zone d'intervention dont 5 250 femmes productrices, chercheuses, techniciennes et acteurs du secteur privé de la filière riz.

Dans le cadre du projet Régional de la Chaîne de Valeur Riz – Niger, des activités sur les bonnes pratiques rizicoles, les champs-écoles des producteurs (Application du placement profond de l'urée) et l'établissement de la carte de fertilité des sols ont été implémentés. Ces activités vont certainement contribuer à l'augmentation de la fertilité du sol des rizières et des rendements du riz des producteurs du Niger.

3.2.2. Résultats

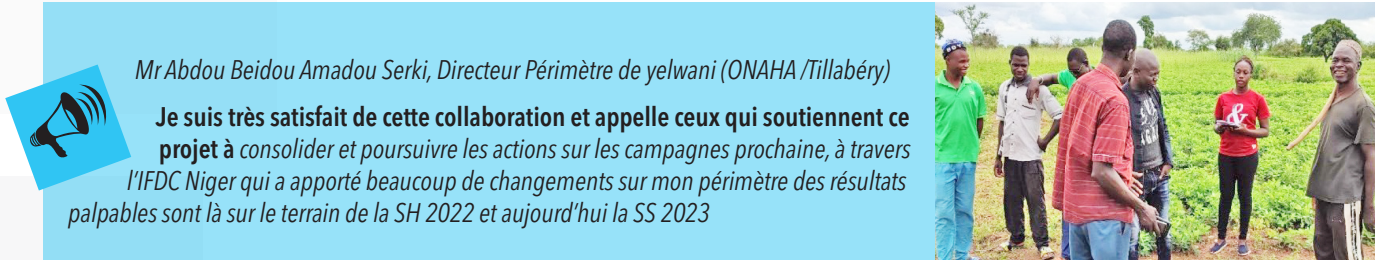
Les principaux résultats générés à travers les activités réalisées dans le

cadre de RRVCDP-Niger en 2022 sont :

- ✓ Renforcement de capacités sur les Bonnes pratiques rizicoles /Maîtrises de l'utilisation des pesticides/ Développer un guide de recommandations sur les engrais adaptés au riz sous écologie pluviale et en AHA (A25 dans le PAD)
- ✓ Participation à la mise en place et à la Conduite de champs-écoles des producteurs (Application du placement profond de l'urée (Urea Deep placement) (A27 dans le PAD)
- ✓ Etablissement de la carte de fertilité des sols et mise en place de la Gestion Intégrée de la fertilité des Sols (GIFS) (A28 dans le PAD) :
- ✓ La carte de fertilité des sols des rizières aménagées de la vallée du fleuve Niger proprement dite sera produite à partir de l'interprétation des résultats issus des analyses qui seront entièrement effectuées au laboratoire CROPNUTS du Kenya.

17 500 ha de terres supplémentaires cultivées en riz

- Augmenter la production de riz paddy de 5,5 t/ha à 8 t/ha
- Augmenter la productivité du riz de 30 %
- Augmenter l'autosuffisance en riz de 12,9% à 25



Mr Abdou Beidou Amadou Serki, Directeur Périphère de yelwani (ONAHA/Tillabéry)

Je suis très satisfait de cette collaboration et appelle ceux qui soutiennent ce projet à consolider et poursuivre les actions sur les campagnes prochaine, à travers l'IFDC Niger qui a apporté beaucoup de changements sur mon périmètre des résultats palpables sont là sur le terrain de la SH 2022 et aujourd'hui la SS 2023



FIGURE 5. : Temoignage de Abdou Beidou Amadou Serki, Directeur Périphère de yelwani (ONAHA/Tillabéry)

3.3. Projet de Recherche sur le Phosphate Naturel de TAHOUA et Omission des Nutriments

L'objectif général de ces essais est de savoir si le PNT activé est un engrais efficace et rentable pour l'amélioration de la production agricole au Niger.

3.3.1. Activités

Dans le cadre de la mise en œuvre de ladite activité, l'équipe technique de l'INRAN et de IFDC a conduit pendant la saison d'hivernage 2021 et 2022 des essais sur le niébé à Kallon-Mota dans le département de Dogondoutchi et sur le sorgho dans trois villages du département de Gaya, à savoir Bengou, Tanda et Tara. En plus, les mêmes essais ont été conduits sur des cultures maraîchères à Bengou, à Matankari, à Konni et à Bonkoukou et dans les pots.

Tableau 3. L'efficacité agronomique des différentes cultures par zone

| Traitements | Arachide | | | Mil | | Niebe | |
|-------------|----------|--------|------|-------|-------|-------|--|
| | FANE | GRAINE | TIGE | GRAIN | GRAIN | FANE | |
| T2 | 46% | 45% | 62% | 65% | 55% | 58% | |
| T3 | 42% | 36% | 56% | 64% | 32% | 27% | |
| T4 | 54% | 47% | 61% | 67% | 51% | 38% | |

3.3.2. Résultats

Globalement, malgré toutes les contraintes et difficultés rencontrées, l'activité s'est bien déroulée dans des conditions acceptables aussi bien pour les cultures pluviales que pour les cultures maraîchères. À l'issue des essais conduits, des résultats intéressants sont obtenus. Le PNTA a permis d'obtenir des rendements similaires à ceux du DAP et largement supérieurs aux rendements avec le PNT. En plus, il s'est avéré que le PNTA est largement plus efficace que le PNT et a une efficacité à peu près équivalente de celle du DAP. Aussi, il est apparu que, pour la production

agricole selon les doses de fertilisants recommandées, l'utilisation du PNTA est économiquement plus rentable que l'utilisation du PNT ou du DAP.

Donc, eu égard aux résultats probants obtenus et si toutefois la tendance et la performance observées se maintiennent ou s'améliorent davantage, alors sans nul doute le PNTA serait un engrais phosphaté très efficace et rentable pour l'augmentation conséquente des rendements des cultures et l'amélioration de la production agricole au Niger.



Application d'engrais sur l'essai soustractif



Différence entre T8 et T7 de l'essai soustractif



L'essai PNT sur le niébé



L'essai PNT sur l'arachide



L'essai PNT sur le mil

3.4. Projets /Activites Executes : Le Projet Afrad

Le projet AFRAD vise à identifier les besoins des sols en nutriments et à établir la carte des déficiences et contraintes en vue d'optimiser les recommandations et utilisations des engrais pour une augmentation de la productivité agricole. La zone d'intérêt dans cette phase pilote est la région de Dosso. Une caractérisation des données agro écologiques, géomorphologiques, édaphiques et agronomiques permettra de mieux ajuster l'approche méthodologique de mise en œuvre des activités de prélèvement et analyse des sols et les recommandations d'engrais à valider pour les différentes cultures.

L'IFDC a fait bénéficier aux petits producteurs du Niger d'un savoir-faire (SMaRT) déjà mis en œuvre avec succès dans des pays de l'Afrique de l'Est et du Sud. Cette approche inclut une cartographie de la fertilité des sols et de développement de recommandations spécifiques aux régions agricoles, de formules d'engrais équilibrées incluant de éléments nutritifs secondaires et microéléments (ENSM). L'assistance de l'IFDC est proposée à travers le projet « Aide à la Fertilisation Raisonnée des Cultures pour une Agriculture Durable au Niger (AFRAD) ». Ce projet est venu en complément et a renforcé les efforts entrepris dans le cadre de la réforme du secteur des engrais ; il permettra un renforcement des connaissances et des capacités pour une plus grande efficacité et efficience dans l'utilisation des engrais dans le pays.

Un appui pour la mise en œuvre d'une phase pilote du projet AFRAD est proposé au Ministère de l'agriculture et de l'Élevage du Niger (MAG/EL) à travers le Programme de productivité agricole en Afrique de l'Ouest (WAAPP / PPAO) financé par la Banque Mondiale.

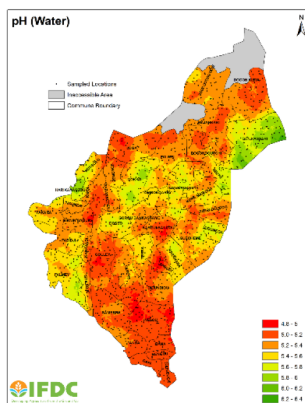
3.4.1 Réalisation des cartes de fertilité et signification en matière de nutrition des cultures

Cette étude a permis d'établir des cartes de déficience des nutriments et de contraintes de pH. Bien que les informations procurées par les cartes ne revêtent qu'un caractère indicatif, elles orientent tout de même les formulations d'engrais qui offrent de meilleures chances d'améliorer

les réponses des cultures aux applications d'engrais, et qui augmentent ainsi le retour sur investissements des producteurs qui investissent dans l'utilisation des engrais.

Les données géoréférencées de sol et les données analytiques ont servi à créer une base de données qui a servi à produire les cartes de fertilité des sols à partir d'analyse de régressions utilisant le krigeage comme méthode d'interpolation pour créer des données de prédictions cartographique grâce au programme R. La méthode des moindres carrés a été utilisée pour générer un modèle prévisionnel de cartes de surface. Pour chaque paramètre, un algorithme a été tourné, qui par itération génère les meilleurs modèles de prédiction de carte avec les moindres résidus.

1. CARTES DE DEFICIENCE DES NUTRIMENTS DES SOLS DE LA REGION DE DOSSO : CARBONE
2. CARTES DE DEFICIENCE DES NUTRIMENTS DES SOLS DE LA REGION DE DOSSO : AZOTE TOTAL
3. CARTES DE DEFICIENCE DES NUTRIMENTS DES SOLS DE LA REGION DE DOSSO : PHOSPHATE ASSIMILABLE
4. CARTES DE DEFICIENCE DES NUTRIMENTS DES SOLS DE LA REGION DE DOSSO : POTASSIUM
5. CARTES DE DEFICIENCE DES NUTRIMENTS DES SOLS DE LA REGION DE DOSSO : CALCIUM
6. CARTES DE DEFICIENCE DES NUTRIMENTS DES SOLS DE LA REGION DE DOSSO : MAGNESIUM
7. CARTES DE DEFICIENCE DES NUTRIMENTS DES SOLS DE LA REGION DE DOSSO : SODIUM
8. CARTES DE DEFICIENCE DES NUTRIMENTS DES SOLS DE LA REGION DE DOSSO : SOUFRE
9. CARTES DE DEFICIENCE DES NUTRIMENTS DES SOLS DE LA REGION DE DOSSO : PH
10. CARTES DE DEFICIENCE DES NUTRIMENTS DES SOLS DE LA REGION DE DOSSO : MANGANESE
11. CARTES DE DEFICIENCE DES NUTRIMENTS DES SOLS DE LA REGION DE DOSSO : ZINC
12. CARTES DE DEFICIENCE DES NUTRIMENTS DES SOLS DE LA REGION DE DOSSO : BORE
13. CARTES DE DEFICIENCE DES NUTRIMENTS DES SOLS DE LA REGION DE DOSSO : CUIVRE
14. Cartes de déficience des nutriments des sols de la région de Dosso : Fer



Exemple de la carte de pH

Tableau 4. Récapitulatif des nouvelles formules provisoires recommandées pour les principaux groupes de cultures

| Culture | Formule | Dose | Amendement ou Engrais de couverture |
|---|--|---------------|-------------------------------------|
| Céréales | | | |
| Riz de bas-fonds, riz irrigué | NPK 17-17-17 + 5S +1,2 Zn + 0,2B | 150-200 kg/ha | Urée, 100 kg/ha |
| Riz pluvial, maïs | NPK 17-17-17 + 5S +1,2 Zn + 0,2B | 100-150 kg/ha | Urée, 50 kg/ha |
| Mil et sorgho (épandage en lignes, en bandes) | NPK 17-17-17 + 5S +1,2 Zn + 0,2B | 150 kg/ha | |
| Mil et Sorgho (Microdose) | NPK 17-17-17 + 5S +1,2 Zn + 0,2B | 50-70 kg/ha | |
| Légumineuses | | | |
| Arachide, Niébé | NPK 10-20-20+ 5S +8CaO + 5 MgO +1,2 Zn + 0,2B | 150 kg/ha | |
| Arachide, Niébé | NPK 10-20-20+ 5S + 1,2 Zn + 0,2B | 150 kg/ha | Dolomie 500 kg/ha |
| Cultures maraîchères | | | |
| Non spécifique | NPK 17-17-17 + 5S +1,2 Zn + 0,2B | 200-300 kg/ha | 100-150 kg/ha |



FIGURE 7. Mélange d'engrais avec risque de ségrégation (gauche) et incorporation d'oligo-éléments aux engrais granulés par enrobage (droite)

4. Autres activités IFDC/Participation de IFDC à des activités externes

4.2. Organisation des journées portes ouvertes des 5 ans d'existence de IFDC au Niger.

Ces journées portes ouvertes se sont tenues dans les locaux de IFDC au Niger 14 au 16 février 2022.

Placé sous le parrainage de Mr Maman Ibrahim Mahamane, Ministre de l'Aménagement du Territoire et du Développement Communautaire, l'événement a pour thème : IFDC 5 ans au Niger, Développement de l'Agriculture de la Base au Sommet.



Elles ont permis de réunir pendant 3 jours les partenaires financiers et techniques qui collaborent avec IFDC à travers les projets mis en œuvre et ceux en cours d'exécution.

Les journées portes ouvertes ont été l'occasion de nous rapprocher des potentiels partenaires en vue d'identifier des nouvelles opportunités de projet.

Les étudiants de la Faculté des Sciences Agronomiques de l'Université de Niamey ont saisi l'opportunité de la première journée de cet événement pour en apprendre plus sur IFDC et ses interventions au Niger. "Nous sommes impressionnés par toutes les réalisations de IFDC au Niger, ça nous inspire beaucoup" ont-ils confiés à la fin de la visite.

Les journées Portes Ouvertes du Niger, une opportunité de fructueuses collaboration. Ces journées rassemblent des institutions et des professionnels partageant les mêmes idées ainsi que les acteurs économiques agricoles bénéficiaires des interventions de IFDC dans le Pays.

4.3. Team building/ Cocktail de fin d'année

Dans sa gestion managériale, l'IFDC a introduit en 2019, une nouvelle stratégie de gestion de performance qui consistait à attribuer une reconnaissance à l'employé le plus performant c'est-à-dire ayant obtenu une moyenne de 4 ou plus à l'évaluation.

En 2020, le constat est que beaucoup d'employés ont obtenu ce score de 4 et plus. Et l'année 2020 qui a été particulièrement une année exceptionnelle, très difficile (Covi-d19) et, pourtant a permis à l'IFDC de réaliser un bilan financier positif a boosté l'équipe de gestion a changé le bonus individuel en bonus de groupe pour célébrer les bons résultats de l'année passée. Dès lors, le bonus de groupe est introduit dans le système et est régulièrement célébré jusqu'à nos jours.

A cette occasion, le bonus groupe 2022 pour IFDC Niger a organisé une journée récréative le 22 décembre 2022 à Niamey regroupant tous les staffs et les consultants de IFDC Niger.



5. Investissements de IFDC au 31 Décembre 2022

Le tableau suivant résume le coût de mise en œuvre des activités et de maintien de la Représentation de IFDC dans le pays en 2022

Tableau 1. Récapitulatif des investissements IFDC du 1^{er} Janvier au 31 Décembre 2022

| ACTIVITES | FCFA |
|--------------------------------|------------------|
| PARSEN | |
| Investissements /Equipement | 200 000 000 |
| Salaire /Fonctionnement | 300 000 000 |
| Contrats avec les prestataires | 130989524 |
| SOUS TOTAL 1 | 630989524 |

| | |
|---|--------------------|
| ISSD SAHEL | |
| Investissements /Equipement | 150 000 000 |
| Salaire /Fonctionnement | 100 000 000 |
| Contrats avec les prestataires | 167380000 |
| SOUS TOTAL 2 | 417380000 |
| PROJET 1 : 2SCALE | |
| Investissements /Equipement | 50 000 000 |
| Salaire /Fonctionnement | 50 000 000 |
| Contrats avec les prestataires | 100 000 000 |
| SOUS TOTAL 3 | 200 000 000 |
| RRVCDP | |
| Investissements /Equipement | 25 000 000 |
| Salaire /Fonctionnement | 25 000 000 |
| Contrats avec les prestataires | 29791923 |
| SOUS TOTAL -4 | 79791923 |
| Phosphate Naturel de TAHOUA et Omission des Nutriments | |
| Investissements /Equipement | 10 000 000 |
| Salaire /Fonctionnement | 5 000 000 |
| Contrats avec les prestataires | 57190950 |
| SOUS TOTAL-5 | 72190950 |
| TOTAL | 1400352397 |

6. Conclusion et perspectives

Au cours de l'année 2022, IFDC s'est investi dans le développement agricole en se concentrant sur les questions d'innovations et d'obtention d'engrais. En effet, l'impact de la guerre en Ukraine a entraîné une hausse des prix des intrants, rendant certaines d'entre elles inaccessibles, ce qui a eu un impact sur le lancement des campagnes agricoles.

En s'appuyant sur son expertise et ses expériences, IFDC a pu renforcer la résilience des petits producteurs agricoles et continuer à promouvoir les bonnes pratiques agricoles, la gestion intégrée de la fertilité des sols et l'agriculture intelligente face au climat.

L'année 2023 représente une année de mise à l'échelle importante pour IFDC au Niger. IFDC à travers ses projets et programmes se concentrera sur l'accompagnement de ses acteurs dans l'adoption de bonnes

pratiques agricoles telles que le développement des engrais organiques, du compost, l'utilisation des semences nécessitant moins d'engrais et l'agriculture de conservation. Il sera également question de développer de nouvelles opportunités pour accompagner le gouvernement du Niger dans la mise en œuvre de sa politique et l'atteinte de ses objectifs agricoles.

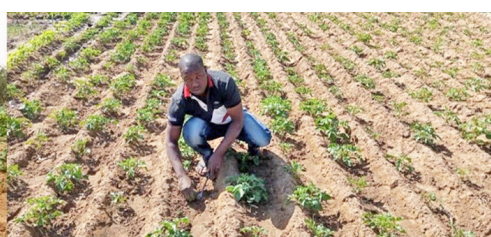
A cet effet, IFDC scrutera les différents appels à propositions visant à améliorer le système agricole du Burkina Faso, à accompagner les producteurs dans leur démarche de faire face aux aléas climatiques, à améliorer leur production et leurs revenus, à adapter l'agriculture au climat et à montrer les bonnes méthodes de restauration et de préservation de la fertilité des sols.



Demonstration zone Kollo



Demonstration zone Kollo



Demonstration zone Gaya



Distibution Engrais Agadez



Atelier feuille de route secteur semencier du niger



Mission de supervision de l'operationalisation des points de vente des entreprises membres de l'APPSN



Formation des formateurs nationaux sur la dissemination des PIA & plateforme feserwam



Retraite du consortium ISSD SAHEL



Vite terrain lors de la retraite du consortium ISSD SAHEL



Demonstration zone Tillabery

IFDC NIGER Quartier recasement, 3^{ème} latérite non loin de l'ancien siège de l'ONG KARKARA, Niamey
☞ +227 90 10 87 84 ☞ ifdcniger@ifdc.org

