



# RAPPORT D'ACTIVITES

## 2022

# TABLE DES MATIERES

Liste des Figures et des Tableaux .....	3
Sigles et Abréviations .....	4
Vision de Henk, Président et Directeur Général de IFDC .....	5
Mots de la Directrice Pays de IFDC .....	6
<b>1. Introduction .....</b>	<b>7</b>
Brève historique des interventions de IFDC en Côte d'Ivoire. ....	7
Profil de la Cote d'Ivoire et Enjeux Agricoles .....	8
<b>2. Les interventions actuelles de IFDC en Côte d'Ivoire .....</b>	<b>8</b>
Mission .....	9
Nos interventions antérieures en Côte d'Ivoire. ....	9
Objectifs des projets et programmes mis en œuvre en 2022. ....	10
AfricaFertilizer (AFO) .....	10
Feed the Future Enhancing Growth through Regional Agricultural Input Systems (EnGRAIS). ....	10
2SCALE : Toward Sustainable Clusters in Agribusiness through Learning in Entrepreneurship (Vers des pôles d'entreprises agricoles durables grâce à l'apprentissage en entrepreneuriat). ....	10
<b>3. Activités principales en 2022 et résultats .....</b>	<b>10</b>
AfricaFertilizer (AFO) .....	10
EnGRAIS. ....	12
2SCALE .....	13
Activités globales réalisées dans tous les partenariats 2SCALE .....	14
Résultats globaux recensés dans tous les partenariats .....	15
<b>4. Autres activités de IFDC En Cote d'Ivoire .....</b>	<b>17</b>
Les journées portes ouvertes .....	17
Participation au festival des sciences agronomiques .....	18
<b>5. Partenariats strategiques avec d'autres organisations .....</b>	<b>19</b>
<b>6. Investissements de IFDC en Cote d'Ivoire en 2022. ....</b>	<b>20</b>
<b>7. Conclusion et perspectives. ....</b>	<b>21</b>

# LISTE DES FIGURES ET DES TABLEAUX

Figure 1. La stratégie 2020-2030 de IFDC pour nourrir le monde .....	7
Figure 2. Carte Pédologique de la Côte d'Ivoire, CNRA 2020 .....	8
Figure 3. Atelier de Groupe de Travail Technique Engrais en Côte d'Ivoire 2022 .....	10
Figure 4. : Observatoire des engrais en Afrique - Tableau de bord de la Côte d'Ivoire .....	11
Figure 5. Fiche d'information sur les engrais en Côte d'Ivoire en 2022 .....	12
Figure 6. Usines d'engrais en Côte d'Ivoire .....	12
Figure 7. Mission conjointe (IFDC, CEDEAO, UEMOA, CILSS) de présentation du cadre législatif et réglementaire des engrais dans la région au Ministre de l'Agriculture de la Cote d'Ivoire (à droite). .....	13
Figure 8. Carte des zones d'intervention de 2SCALE en Côte d'Ivoire .....	13
Figure 9. Flyer Mamie Attiéké .....	17
Figure 10. Aperçu des participations aux journées portes ouvertes en Côte d'Ivoire .....	17
Figure 11. Explication sur le stand de IFDC/2SCALE .....	18
Figure 12. M. Moussa Dionou présentant l'impact du programme 2 Scale en Côte d'Ivoire.....	18
Figure 13. Dr Kone Siaka, DG de l'ESA réceptionnant le chèque de 500.000F CFA .....	18
<b>Liste des tableaux</b>	
Tableau 1. ....Récapitulatif des interventions de IFDC en Côte d'Ivoire de 2014 a 2018.....	9
Tableau 2. ....Résumé des investissements de l'IFDC investissement en 2022 en Côte d'Ivoire.....	20



## SIGLES ET ABRÉVIATIONS

AFO	.....	AfricaFertilizer
ANADER	.....	Agence Nationale d'Appui au Développement Agricole
ASS	.....	Afrique Sub Saharienne
BoP	.....	Base of Pyramid
BoPinc	.....	Base of Pyramid Innovation Center
CEDEAO	.....	Communauté Economique des Etats de l'Afrique de l'Ouest
CILSS	.....	Comité permanent Inter Etats de Lutte contre la Sécheresse dans le Sahel
CNRA	.....	Centre National de Recherches Agricoles
CORAF	.....	Conseil ouest et centre africain pour la recherche agricole et le développement
EnGRAIS	.....	Enhancing Growth through Regional Agricultural Input Systems
DGPASA	.....	Direction Générale des Productions et de la Sécurité Alimentaire
FIDA	.....	Fonds International pour le Développement Agricole
GIFS	.....	Gestion Intégrée de la Fertilité des sols
GIZ	.....	Agence Allemande de Coopération Internationale
IFFN	.....	Inventaire forestier et faunique national
IFDC	.....	International Fertilizer Development Center
KDS	.....	Koudijs Distribution Society
PAM	.....	Programme Alimentaire Mondiale
PEA	.....	Pole d'Entreprises Agricoles
PPP	.....	Partenariat Public-Privé
PPU	.....	Placement Profond de l'Uree
SNV	.....	Agence Néerlandaise de Développement
TAAT	.....	Technologies for African Agricultural Transformation
UII	.....	Universal Impact Indicator
UEMOA	.....	Union Economique et Monétaire Ouest Africaine
USAID/WA	.....	United State Agency for International Development/West Africa
2SCALE	.....	Toward Sustainable Clusters in Agribusiness through Learning in Entrepreneurship

# VISION

## VISION DE HENK, PRESIDENT ET DIRECTEUR GENERAL DE IFDC

IFDC a depuis le 1er Janvier 2023 un nouveau Président, Henk van Duijn. La vision de Henk est : "une mission, une équipe". Henk ambitionne pour les 3 à 5 prochaines années un retour de IFDC sur les domaines essentiels de la santé du sol et des engrais. Sa philosophie est : la santé des sols comme approche holistique.

En effet, pour aider à relever les défis auxquels sont confrontés les systèmes alimentaires mondiaux, IFDC a élaboré sa stratégie 2020-2030, qui précise les quatre piliers de son action : (1) développer de meilleures technologies, (2) catalyser la productivité agricole, (3) renforcer les marchés et (4) favoriser l'impact.

« Sous ma direction, dans les années à venir, les quatre piliers de notre stratégie renforceront le cœur de la recherche et des interventions de IFDC. Ensemble, les quatre piliers de notre travail aideront les agriculteurs à améliorer la santé de leurs sols, la productivité agricole et les revenus des ménages, et contribueront ainsi à la sécurité alimentaire et au développement économique de leurs villages, de leurs nations et du monde. » Henk van Duijn

La concrétisation de cette vision passera par le développement du personnel et des capacités, des projets spéciaux, la création de centres d'innovation et de production d'engrais, et des services de conseil.

Avec le leadership de Henk van Duijn, au terme des 5 prochaines années, IFDC reviendra au devant de la scène dans le domaine de la santé des sols et des engrais.

« IFDC va intensifier ses efforts pour trouver des solutions aux défis du futur par le biais de la recherche sur la fertilité des sols et l'efficacité de l'utilisation des nutriments. Nous disposons des connaissances et de l'expertise nécessaires pour avoir un impact important en Afrique subsaharienne, où l'épuisement des nutriments du sol, d'origine naturelle ou humaine, est un défi permanent.»

**Henk van Duijn**

Président et Directeur Général de IFDC



## MOTS DE LA DIRECTRICE PAYS DE IFDC

Chers Partenaires,

Après six années de présence continue en Côte d'Ivoire, c'est avec un immense plaisir que nous partageons avec vous ce rapport d'activités de l'an 2022 de IFDC pour vous imprégner de nos réalisations.

Notre organisation a, depuis son installation en Côte d'Ivoire, participé directement ou indirectement au renforcement du système de production agricole nationale. A travers nos projets et programmes nous apportons un appui constant aux acteurs des chaînes de valeurs agricoles incluant les producteurs agricoles, les femmes et les jeunes qui sont l'avenir de la nation.

L'année 2022 a été une année pleine de défis du fait de plusieurs facteurs contextuels mondiaux dont la crise sanitaire de la **COVID** que notre pays a connu, tout comme tous les autres pays du monde. Cependant, nous avons été résilients grâce à divers appuis dont notamment ceux du **Ministère d'Etat, Ministère de l'Agriculture et du Développement Rural (MEMINADER)**, de nos partenaires techniques et financiers et surtout grâce à l'engagement manifeste des bénéficiaires de nos différents programmes.

En termes de résultats palpables, nous avons accompagné l'amélioration des productivités, le renforcement de l'entrepreneuriat agricole, puis l'amélioration de l'accès aux marchés. Sur le premier volet, nous avons pu former plus de **28000 producteurs** à l'utilisation de **Paquets d'Intrants agricoles (PIA)** et aux **Bonnes Pratiques Agricoles (BPA)**. De même, nous avons établi une vingtaine des parcelles de démonstration avec les producteurs de cultures maraichères, de maïs et de riz pour leur montrer l'importance de l'utilisation d'intrants adaptés et de qualité dans l'objectif de meilleures productivités agricoles.

Secundo, un résultat clé du volet renforcement de l'entrepreneuriat agricole est l'accompagnement à la formalisation et au cours de l'année 2022, plus d'une trentaine d'organisations de la filière riz couvrant l'ensemble des 5 PEA (Pôles d'entreprise agricoles) que nous accompagnons ont été formalisées. Dans le cadre de l'accès au marché, pour nous assurer d'une mise en marché efficace des productions agricoles, nous avons facilité des relations d'affaire entre les acteurs des chaînes de valeurs avec pour objectif de créer un cadre permanent d'interactions, et la facilitation des circuits d'approvisionnement et de vente.

Ces actions en faveur du secteur clé qu'est l'Agriculture pour notre pays n'auraient pas été possibles sans les partenariats stratégiques et solides que nous avons établis. A cet effet, nous tenons à remercier le **MEMINADER** pour son soutien indéfectible à la bonne marche de nos activités.

En l'occurrence, nous avons pu opérationnaliser nos actions et obtenu les résultats énumérés précédemment grâce à nos partenaires financiers de qui nous avons bénéficié de **635,521,047 de F.CFA**, soit environ **1,056,068.74 \$**. Nous leur adressons nos sincères remerciements pour leur engagement et la confiance.

Nos résultats sont aussi à l'actif de nos partenaires techniques dont les appuis ont été déterminants dans l'atteinte de nos objectifs ; nous leur disons félicitations et merci pour ce succès commun.

Pour finir, je tiens à saluer le courage et la disponibilité de notre équipe pluridisciplinaire pour leur abnégation et motivation pour le développement du secteur agricole en Cote d'Ivoire.

Merci à tous pour ces objectifs atteints et pour de meilleurs résultats pour l'année 2023.

**Olive M'BAHIA**

Directrice pays



# 1. Introduction

IFDC (International Fertilizer Development Center) créée en 1974 et basée à Alabama aux Etats-Unis, est une institution publique internationale œuvrant pour la sécurité alimentaire, la réduction de la pauvreté dans les pays en développement à travers le développement et la dissémination de technologies efficaces de gestion de la fertilité des sols, le développement de marchés d'intrants agricoles et de marchés de produits agricoles.

IFDC est reconnu comme un centre d'excellence avec ses bureaux de coordination de mise en œuvre des activités dans plusieurs pays en Afrique du Nord et de l'Ouest, en Afrique orientale et australe et en Asie.

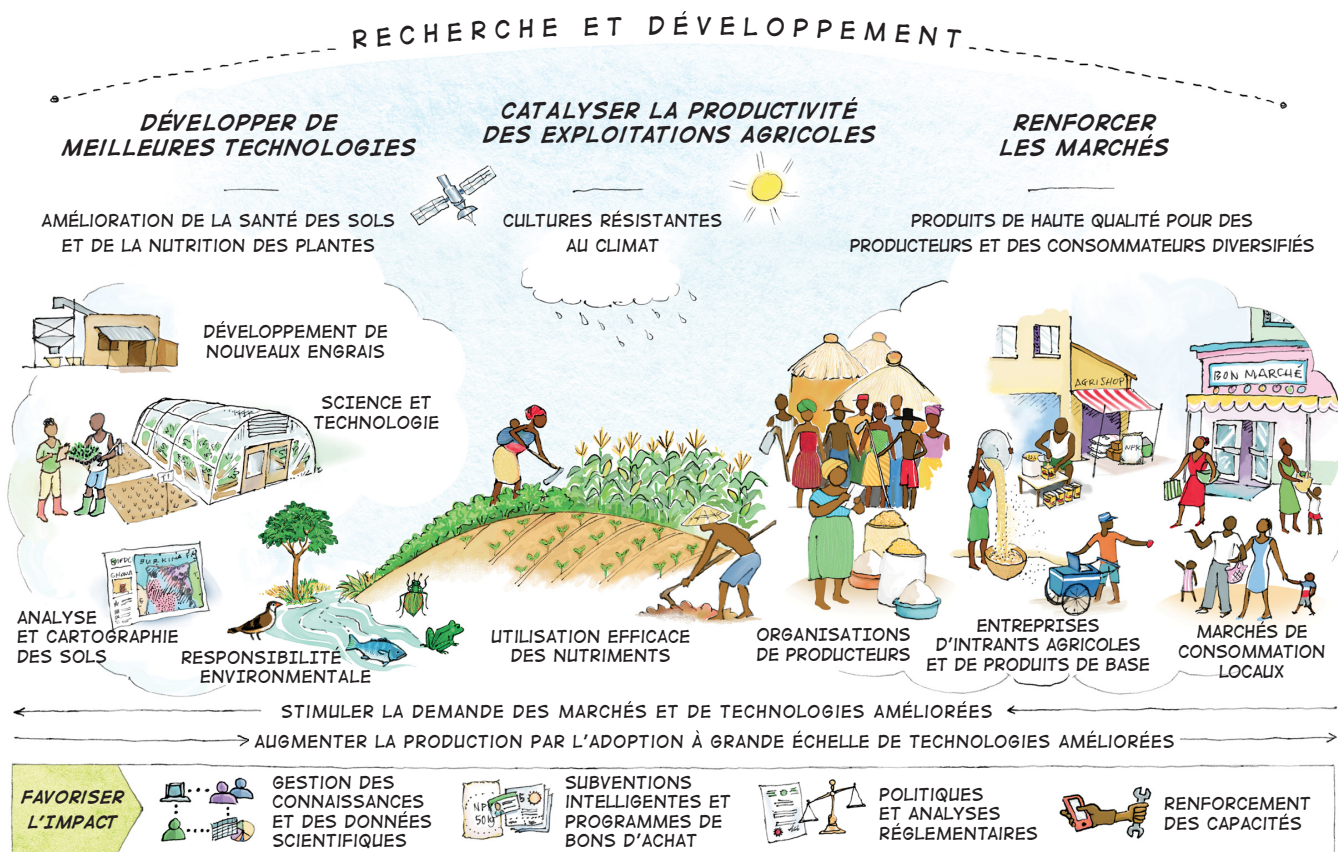


FIGURE 1. La stratégie 2020-2030 de IFDC pour nourrir le monde

## Brève historique des interventions de IFDC en Côte d'Ivoire.

Depuis son ouverture en 2016 en Côte d'Ivoire, IFDC a contribué au développement rural à travers la mise en œuvre de divers projets et programmes de développement dont le programme **Toward Sustainable Clusters in Agribusiness through Learning in Entrepreneurship' (2SCALE) phase 1 et 2**, et par le Programme **Feed the Future « Enhancing Growth through Regional Agricultural inputs Systems » (EnGRAIS) (Stimuler la Croissance par les Systèmes Régionaux d'Intrants Agricoles)** en Afrique de l'Ouest.

Le présent rapport donne au titre de l'année 2022 : un aperçu des interventions de IFDC en Côte d'Ivoire, les investissements qui s'y rapportent, et les résultats majeurs obtenus.



## 2. Les interventions actuelles de IFDC en Côte d'Ivoire

### PROFIL DE LA COTE D'IVOIRE ET ENJEUX AGRICOLES

La Côte d'Ivoire est située en Afrique occidentale et est délimitée au Nord par le Mali et le Burkina Faso, au Sud par l'océan Atlantique, à l'Est par le Ghana, et à l'Ouest par le Libéria et la Guinée Conakry. Le pays s'étend sur une superficie de 322 462 km<sup>2</sup> avec des terres cultivables estimées à 17 millions d'hectares (CNRA 2021), soit 53 % de la superficie totale du pays.

Les conditions géographiques et climatiques, favorables à la production de nombreuses variétés de cultures, font de la Côte d'Ivoire un pays à énormes potentialités agricoles.

L'économie ivoirienne repose pour l'essentiel sur l'agriculture, la foresterie, la pêche et la chasse qui sont aujourd'hui le premier pourvoyeur d'emplois (70 % de la population active) et représentent 26 % du PIB et 60 % des recettes d'exportation.

L'agriculture reste le moteur de l'économie ivoirienne répartie entre les cultures de rente 61,7 % (cacao, café, hévéa, coton, Palmier à huile, etc.), céréalières et vivrières 33,4 % (riz, igname, banane maïs etc.), fruitières 2,8 % (mangue, orange etc.) et maraîchères (tomate, choux, carottes concombre, etc.). A travers un projet d'étude mené avec le CNRA en 2019-2020, une cartographie des sols qui présente le regroupement des sols en quatre (4) entités selon les conditions climatiques, géomorphologiques et hydro-morphologiques a été partagée. Les sols ivoiriens sont de diverses sortes :

Sols ferralitiques désaturés : majoritairement représentés en trois types essentiels :

- ✓ les sols ferralitiques fortement désaturés présents dans les zones où la pluviométrie dépasse 1500 mm. Du point de vue pédologique, ces sols se caractérisent par la présence d'un horizon humifère peu épais et d'un horizon gravillonnaire peu développé ;

- ✓ les sols ferralitiques fortement désaturés sous pluviométrie atténuée. Ils constituent une zone de transition entre les sols ci-dessus décrits et les sols ferralitiques moyennement désaturés ;
- ✓ les sols ferralitiques moyennement désaturés. Ces sols occupent le reste du territoire, ou à peu près la moitié Nord de la Côte d'Ivoire à l'exception de la partie Nord-ouest. Ici, l'horizon gravillonnaire est plus important. On y relève également la présence de nombreuses zones cuirassées.

**Sols ferrugineux tropicaux** : ces sols se caractérisent par un horizon humifère sableux, épais et gris, un horizon beige et enfin, un horizon d'accumulation, riche en argile. À l'intérieur du « V Baoulé », existe une zone de transition caractérisée par le phénomène de cuirassement ferrugineux qui peut prendre une importance considérable lorsque la couverture végétale naturelle disparaît. Il en résulte, le plus souvent, une induration généralisée des profils.

**Sols sur roches basiques avec zone de cuirassement** : Ces sols sont définis par des éléments grossiers constitués de fragments de roches plus ou moins altérées et ferrugineux et de petites concrétions noires. Ces sols occupent principalement les chaînes de collines de complexe volcano-sédimentaire, et sont fréquemment juxtaposés.

**Sols hydromorphes** : Ces sols sont liés à un excès d'eau par suite d'un engorgement temporaire de surface, de profondeur, ou par suite de la présence ou de la remontée d'une nappe phréatique. Ils sont donc localisés dans des zones à écoulement difficile (bas-fonds), dans les plaines d'inondation et dans les sables littoraux où la nappe phréatique peut varier.

En général, les sols connaissent une dégradation importante et continue causée par la **surexploitation et l'extension des zones agricoles avec des techniques inadaptées**.

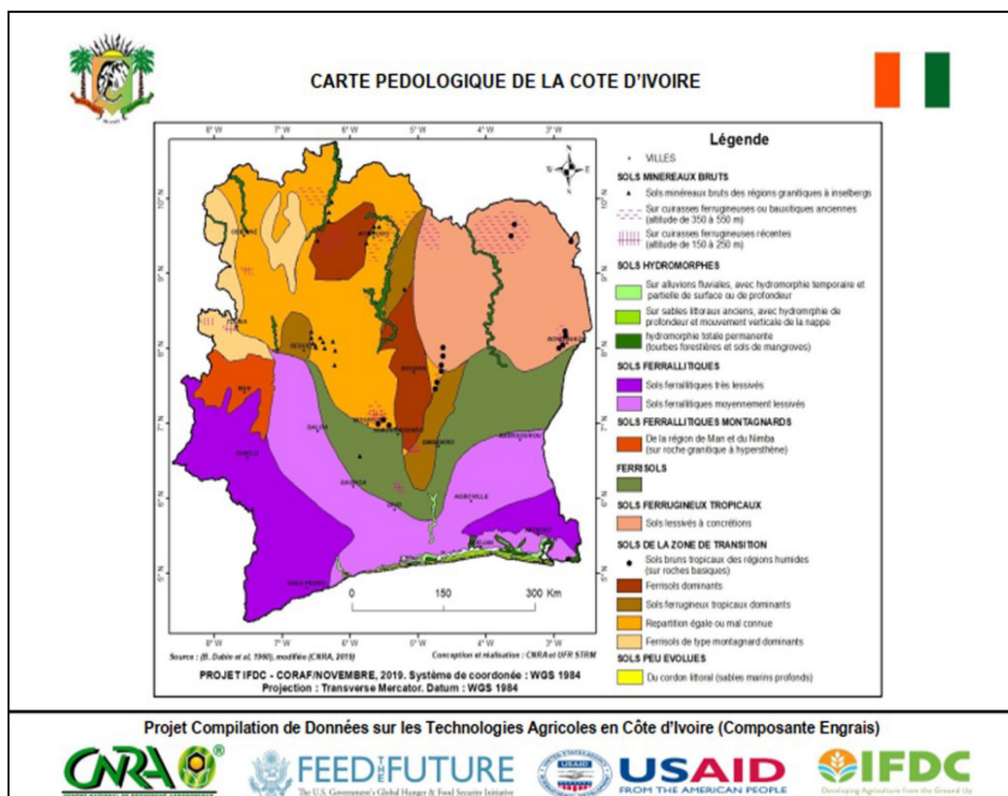


FIGURE 2. Carte Pédologique de la Côte d'Ivoire, CNRA 2020

Au cours du siècle dernier, le couvert forestier de la Côte d'Ivoire est passé d'environ 16 millions d'hectares à 2,97 millions d'ha (IFFN, 2021) avec 517 000 hectares de forêt primaire.

De nombreux efforts du gouvernement tentent de pallier cette situation. Ainsi, lors de la COP 15 qui s'est tenu en Mai 2021 à Abidjan, "l'Initiative d'Abidjan" -qui est un programme de gestion durable des sols et de restauration des écosystèmes forestiers a vu le jour et a 4 piliers principaux à savoir :

- ✓ La lutte contre la déforestation et la restauration des forêts et terres dégradées
- ✓ L'amélioration de la productivité des sols
- ✓ La résilience des chaînes de valeurs actuelles
- ✓ L'identification des chaînes de valeur de l'avenir




IFDC, à travers ses missions et son engagement en faveur de la santé et la fertilité des sols, est disposé à amorcer cette marche vers des sols sains pour une meilleure productivité agricole pour tendre vers l'autosuffisance alimentaire nationale.

## MISSION

En vue de contribuer au développement rural des pays en voie de développement, la mission de IFDC est de mettre au point, à travers la combinaison de recherches innovantes, d'expertises de marché de produits agricoles et de partenariats stratégiques public privés, des technologies durables de gestion de la fertilité des sols et d'augmentation de la productivité agricole, qui améliorent les revenus et le bien-être aussi bien des producteurs que des entrepreneurs, tout en préservant l'environnement et les ressources naturelles.

## Nos interventions antérieures en Côte d'Ivoire

**Tableau 1. Récapitulatif des interventions de IFDC en Côte d'Ivoire de 2014 a 2018**

Années d'intervention et activités	Partenaire de mise en oeuvre
<p><b>2014:</b> Produire Plus de Riz avec Moins d'Engrais</p> <ol style="list-style-type: none"> <li>1. Améliorer la productivité et l'offre régionale des productions rizicoles</li> <li>2. Promotion et la diffusion de la technologie du placement profond de l'urée (PPU)</li> </ol>	 <p><b>FONDS INTERPROFESSIONNEL POUR LA RECHERCHE ET LE CONSEIL AGRICOLES</b></p>
<p><b>2015 :</b> Revue du marché des engrais cacao en Côte d'ivoire et de leur utilisation par les cacaoculteurs</p>	
<p><b>2016-2018 :</b> sur financement du FIDA avec le MEMINADER, étude diagnostic des ESOP (Entreprise de services et Organisation de Producteurs) entre Katiola, Korhogo et Ferkessedougou en vue de la proposition d'un plan d'accompagnement au futur projet PADFA/FIDA</p>	

## Objectifs des projets et programmes mis en œuvre en 2022

### AfricaFertilizer (AFO)

IFDC a lancé l'initiative AfricaFertilizer (AFO) en 2009, en réponse à la Déclaration d'Abuja de 2006 visant à augmenter les niveaux d'utilisation d'engrais en Afrique de 8kg/ha à au moins 50kg/ha d'ici 2015. Les objectifs de l'initiative AFO sont les suivants :

Fournir des données et des informations fiables, précises et opportunes sur les engrais pour les systèmes d'information sur le marché des engrais en Afrique subsaharienne.

Éclairer et stimuler le marché des engrais en Afrique subsaharienne afin de promouvoir l'intérêt pour les investissements visant à renforcer l'industrie.

AFO vise à fournir des données et des informations fiables et précises sur le marché des engrais dans plus de 18 pays d'Afrique subsaharienne (ASS), dont la Côte d'Ivoire. Ces informations devraient permettre aux décideurs politiques d'évaluer les niveaux d'utilisation d'engrais et de prendre de décisions relatives aux engrais.

### Feed the Future Enhancing Growth through Regional Agricultural Input Systems (EnGRAIS)

EnGRAIS est un projet quinquennal financé par la mission régionale de l'USAID pour l'Afrique de l'Ouest (USAID/WA) qui vise à résoudre les problèmes critiques qui limitent l'approvisionnement et l'utilisation efficaces des intrants agricoles en Afrique de l'Ouest. EnGRAIS a pour mission d'entraîner des changements forts, positifs et durables en vue d'améliorer la disponibilité et l'accès des agriculteurs à des intrants agricoles appropriés, abordables et de qualité. Le projet travaille

principalement avec les Communautés économiques régionales, dont la CEDEAO et l'UEMOA, le CILSS, la recherche avec le CORAF comme un partenaire technique et les acteurs de la chaîne de valeur des engrais des secteurs public et privé de la région, afin de créer les outils et l'environnement nécessaires pour augmenter la productivité des agriculteurs en Afrique de l'Ouest.

### 2SCALE : Toward Sustainable Clusters in Agribusiness through Learning in Entrepreneurship (Vers des pôles d'entreprises agricoles durables grâce à l'apprentissage en entrepreneuriat)

2Scale est un programme d'incubation qui gère un portefeuille de partenariats public-privé (PPP) pour des entreprises inclusives dans le secteur agroalimentaire. Le programme est implémenté en consortium par IFDC, SNV et BOPinc.

2SCALE se concentre sur l'établissement de pôles d'entreprises agricoles (PEA) construits autour de « champions ». Les champions sont soit des organisations entrepreneuriales de producteurs, soit des PME locales qui commercialisent ou transforment les produits des agriculteurs. 2SCALE offre une gamme de services de soutien à ces champions d'affaires pour leur permettre de produire, de transformer et de fournir des produits agroalimentaires de qualité. Ces produits sont destinés aux consommateurs des marchés locaux et régionaux, dont les consommateurs à la base de la pyramide (BoP, en anglais Base of Pyramid).

En apportant son soutien à ces PEA, 2SCALE développe des produits locaux et renforce les systèmes de marchés existants afin d'augmenter la consommation de produits sains et de qualité aux populations à la base de la pyramide.

## 3. Activités principales en 2022 et résultats

### AfricaFertilizer (AFO)

En réponse aux tendances actuelles du secteur des engrais en Afrique subsaharienne, en 2022, AfricaFertilizer.org a changé de nom pour devenir AfricaFertilizer (AFO) et a lancé un site web [www.africafertilizer.org](http://www.africafertilizer.org) rénové et lancé à travers, un événement hybride à Nairobi, au Kenya. Les principaux acteurs de la chaîne de valeur des engrais de la Côte d'Ivoire se sont joints à d'autres parties prenantes de l'Afrique subsaharienne et d'ailleurs pour participer à l'événement. Le nouveau site web d'AFO fournit des données approfondies sur les chaînes d'approvisionnement en engrais et leur disponibilité dans plus de 18 pays d'Afrique subsaharienne, dont les parties prenantes de la Côte d'Ivoire peuvent tirer parti pour mettre en place leur chaîne d'approvisionnement nationale en engrais.

AFO, en collaboration avec des partenaires nationaux, organise des ateliers annuels du groupe de travail techniques sur les engrais (GTTE)

en Côte d'Ivoire, pour valider les statistiques nationales sur les engrais en Côte d'Ivoire. En mars 2022, l'atelier GTTE a réuni les principaux opérateurs ivoiriens du secteur des engrais, tels que les importateurs, fabricants, producteurs d'engrais, et des représentants clés des services publics notamment les représentants de la Direction Générale des productions et Sécurité alimentaire (DGPSA) et des services de la douane pour discuter, valider les statistiques sur les importations, les exportations et la consommation d'engrais en Côte d'Ivoire. À la suite de l'atelier GTTE de la Côte d'Ivoire en 2022, AFO a publié une vue d'ensemble des statistiques nationales sur les engrais en Côte d'Ivoire. Les importations d'engrais ont augmenté de 45%, passant de 390.935 tonnes en 2020 à 567.186 tonnes en 2021. Sur les 567.186 tonnes d'engrais importés, 86.560 tonnes ont été réexportés majoritairement vers le Burkina Faso et le Mali ; et environ 130.000 tonnes d'engrais n'ont pas été vendus.



FIGURE 3. Atelier de Groupe de Travail Technique Engrais en Côte d'Ivoire 2022

Le niveau élevé des prix des engrais et hors de portée des agriculteurs est la principale raison de la faiblesse des ventes en 2022. Le ministère ivoirien de l'agriculture, les opérateurs privés du secteur des engrais, les organisations de développement et les partenaires commerciaux internationaux se sont appuyés sur ces informations sur les engrais pour élaborer des politiques et des stratégies de développement. Toutes ces données peuvent également être consultées de manière dynamique sur le site internet d'AFO.

AFO avec le soutien de ses partenaires, a lancé, en réponse à la crise mondiale des engrais, l'observatoire des engrais en Afrique (Africa

Fertilizer Watch), qui couvre plus de 16 pays d'Afrique subsaharienne, dont la Côte d'Ivoire. Ce tableau de bord fournit un système de surveillance pour informer les gouvernements, les partenaires au développement et le secteur privé des engrais à réagir de manière efficace et efficiente à l'évolution de la crise mondiale des engrais, en veillant à ce que des quantités suffisantes et des engrais appropriés parviennent à temps pour les semis, dans le but de minimiser les effets d'une crise alimentaire en Afrique. Ce tableau de bord a régulièrement suivi les effets spécifiques de la crise mondiale des engrais, sur les prix nationaux des engrais, le stock limité des fournisseurs et l'accessibilité financière des producteurs en Côte d'Ivoire.

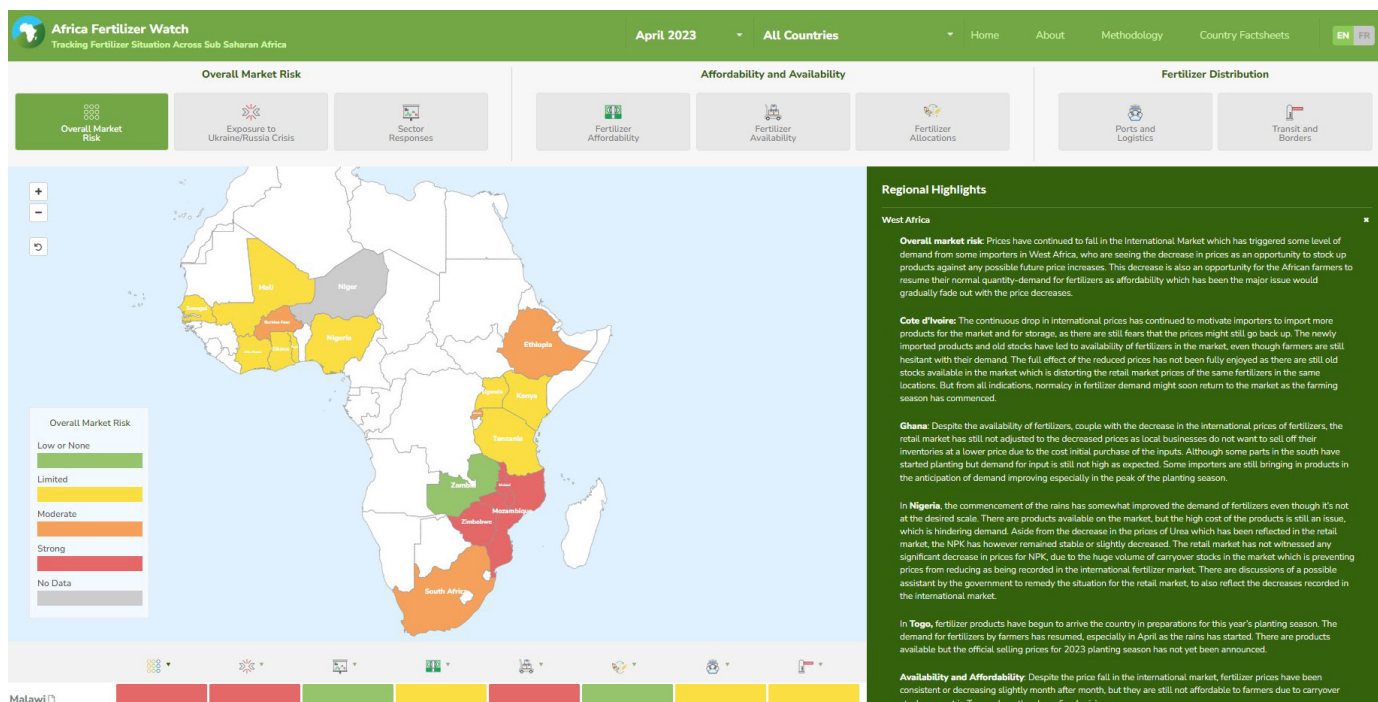


FIGURE 4. : Observatoire des engrais en Afrique – Tableau de bord de la Côte d'Ivoire

AFO a recueilli et compilé des informations sur les usines d'engrais auprès des fabricants d'engrais, des mélangeurs et des propriétaires d'usines biologiques dans les pays d'Afrique subsaharienne, y compris la Côte d'Ivoire, et a publié la 6<sup>e</sup> édition du Registre annuel des usines d'engrais, un produit qui présente diverses usines d'engrais et leurs capacités dans toute l'Afrique subsaharienne, à l'exception de l'Afrique du Sud. Les usines d'engrais en Côte d'Ivoire ont été dûment répertoriées dans le registre.

AFO publie Actu-Engrais, un bulletin électronique qui rassemble des informations sur le marché des engrais, des données sur les prix, des statistiques et des informations relatives à l'industrie des engrais dans toute l'Afrique subsaharienne. Actu-Engrais est diffusé trimestriellement auprès de diverses parties prenantes, y compris en Côte d'Ivoire, que les acteurs de la chaîne d'approvisionnement en engrais utilisent pour prendre des décisions clés. Les statistiques sur les engrais et les commentaires sur le marché produits et diffusés dans le bulletin électronique d'AFO, Actu-Engrais, ont permis aux principaux acteurs du secteur des engrais en Côte d'Ivoire d'être informés des événements survenant sur le continent, ce dont ils ont tiré parti dans leurs activités quotidiennes.

Afin de fournir un résumé des données commerciales de la Côte d'Ivoire sur une série chronologique de 10 ans concernant les importations et la consommation apparente d'engrais, AFO a publié la fiche d'information sur les engrais en Côte d'Ivoire qui donne également un aperçu de la production d'engrais, des sites d'usines de mélange et du calendrier des cultures et des saisons du pays.

Les usines d'engrais de la Côte d'Ivoire et leurs capacités ont été incluses dans la 6<sup>e</sup> édition du Registre annuel des usines d'engrais. La Côte d'Ivoire

dispose de 8 unités de mélange d'engrais, d'une unité de production d'engrais organique et de 2 projets d'unité de mélange d'engrais dont la mise en route est prévue en 2025. Ce registre permet de promouvoir les investissements dans l'industrie au niveau national.

Les statistiques fournies par AFO ont été utilisées pour rédiger et soumissionner le projet d'urgence agricole de la Côte d'Ivoire en réponse à la crise mondiale des engrais.

L'atelier GTTE prend de plus en plus d'importance pour les parties prenantes, en particulier les opérateurs privés qui sont largement présents (passant de 3 participants en 2016 à 10 participants en 2022). Il est devenu une lucarne pour discuter avec des partenaires nationaux, créer et/ou consolider des réseaux et des relations avec les acteurs publics et privés.

L'étude sur l'utilisation des engrais par produit et par culture en Côte d'Ivoire fournit des informations globales sur la consommation réelle d'engrais en Côte d'Ivoire et de manière désagrégée, de connaître la répartition de cette consommation par produit, par culture et par nutriments. La consommation réelle est un indicateur qui permet de mesurer et d'alerter sur le niveau d'atteinte des objectifs d'Abuja 2006 (de 50kg de nutriments par hectares

de terres cultivés). La mise à jour de cette étude en 2018, a révélé que la Côte d'Ivoire consommait en moyenne 14kg de nutriments par hectares. Ainsi le ministère ivoirien de l'agriculture, les opérateurs privés du secteur des engrais, les organisations de développement et les partenaires commerciaux internationaux ont largement utilisés ces informations pour



EnGRAIS a officiellement publié le nouveau Guide de mélange en vrac d'engrais pour l'Afrique de l'Ouest. Les acteurs de la chaîne de valeur des engrais en Côte d'Ivoire ont été activement impliqués tout au long du processus de développement jusqu'à l'événement de lancement qui s'est tenu à Abidjan en Aout 2022. EnGRAIS a travaillé avec des mélangeurs de toute la région, y compris ceux de Côte d'Ivoire, pour recueillir des informations afin élaborer et valider le Guide.

Le programme a également apporté un appui technique à la DPVSA du MEMINADER à travers des réunions d'échanges pour la mise en œuvre Règlement C/REG.13/12/12 relatif au contrôle de qualité des engrais dans l'espace CEDEAO. A cet effet une mission conjointe avec la CEDEAO, l'UEMOA et le CILSS s'est tenu en décembre 2021 et a permis d'obtenir une audience auprès du Ministre d'Etat, Ministre de l'Agriculture et du Développement Rural pour l'avancée dudit règlement régional en Côte d'Ivoire.



FIGURE 7. Mission conjointe (IFDC, CEDEAO, UEMOA, CILSS) de présentation du cadre législatif et réglementaire des engrais dans la région au Ministre de l'Agriculture de la Cote d'Ivoire (à droite).

## 2SCALE

En Côte d'Ivoire durant l'année 2022, 2SCALE avait mis en place 4 partenariats actifs sur le riz, le maraichage, la volaille/maïs et le manioc. La carte ci-dessous représente les zones d'intervention de 2SCALE sur le territoire ivoirien :



FIGURE 8. Carte des zones d'intervention de 2SCALE en Côte d'Ivoire

### PARTENARIAT SYNDIQUE\_ Riz : LOCAGRI, KATIO AKPA, SOPRIL-CI ET ESPOIR RIZ CAVALLY

Né de la volonté de contribuer à la sécurité alimentaire à travers une économie circulaire et inclusive dans la filière riz en Côte d'Ivoire, l'objectif de ce partenariat est de valoriser le riz ivoirien de même que l'ensemble de ses produits dérivés et d'œuvrer à la professionnalisation de la filière. Un regroupement d'usinières est ainsi constitué de 5 PME ivoiriennes opérant dans la transformation du paddy et la commercialisation de produits dérivés. Les membres de ce syndicat sont : Locagri à Agboville (sud de la Côte d'Ivoire), Katio Akpa à Katiola (nord de la Côte d'Ivoire), Espoir Riz du Cavally à Guiglo (sud de la Côte d'Ivoire), Capi à Daloa (centre-ouest de la Côte d'Ivoire) et PS3D à Soubré (dans le sud-ouest)

### CANAAN LAND\_Maraicher

Pour une filière maraîchère professionnalisante et plus inclusive en Côte d'Ivoire, Canaan Land permet de créer du lien entre les bassins de production maraîchère et les zones de consommation de masse des légumes par le développement d'un modèle d'agriculture durable et inclusif qui bénéficie aux petites producteurs/trices, tout en respectant

l'environnement.

Le partenariat proposé a permis d'incuber l'idée d'affaire de Canaan Land afin de :

Professionaliser les producteurs et productrices maraîchères,

Favoriser l'accès aux légumes frais et sains pour une consommation locale de masse et introduire un changement des habitudes de consommation des populations locales en faveur de la consommation de légumes.

### KOUJIS DISTRIBUTION SOCIETY (KDS)\_Volaille

KDS est une Société à Responsabilité Limitée (SARL), spécialisée dans la distribution d'une gamme variée de produits nutritionnels pour les animaux et principal distributeur des produits de la grande entreprise néerlandaise Koudijs de Heus en Côte d'Ivoire.

Développé dans l'optique de contribuer à la souveraineté alimentaire en viande de volaille de qualité en Côte d'Ivoire, ce partenariat a permis de renforcer les circuits de distribution d'aliments de volailles, de pous-

sins ainsi que les chaînes d'approvisionnement en maïs jaune pour les aviculteurs, de développer des relations commerciales entre acteurs (maïsiculteurs, meuniers, aviculteurs, abattoirs et distributeurs) afin de faciliter l'accès des produits de la volaille en quantité suffisante et de qualité nutritive aux populations urbaines et rurales .

**PROTEIN KISSEE-LA S.A (PKL)\_ Manioc**

PKL a souhaité être accompagnée par 2SCALE pour développer à grande échelle les produits « ATTIEKE VILLAGE » afin de contribuer à l'autonomisation des femmes en milieu rural et à la lutte contre la malnutrition ainsi qu'à la valorisation de l'image de l'attiéké.

L'idée d'affaires de PKL à créer de la valeur ajoutée à l'attiéké frais produit par les transformatrices en milieu rural à travers

- ✓ Inclusion des petits producteurs/rices de manioc dont 80% de

femmes et 40% de jeunes

- ✓ Intégration de techniques modernes innovantes de production sur au moins 1,200 ha
- ✓ Inclusion d'au moins 600 transformatrices d'attiéké frais avec des équipements modernes
- ✓ Appui à la valorisation des sous-produits issus de la transformation du manioc par le développement et distribution de l'attiéké frais de qualité aux consommateurs BoP.

**Activités Globales réalisées dans tous les partenariats 2SCALE :**

**Renforcement de capacités des producteurs**



Les producteurs ont été formés sur des thématiques comme les bonnes pratiques agricoles et avicoles, la vie associative, l'éducation financière, la gestion des Associations Villageoises d'Epargne et de Crédit (AVEC). L'approche mise en œuvre par 2SCALE permet un accompagnement des producteurs par les Services d'Appui Entrepreneurial (SAE) pour leurs formations et suivis afin de faciliter la bonne gestion des Pôles d'Entreprise Agricole (PEA).

**Mises en relation entre les acteurs**

Les acteurs du PPP riz ont bénéficié de plusieurs mises en relation. En effet, le partenariat étant syndiqué, 2SCALE a encouragé les différents champions d'affaire à interagir pour se partager les marchés et répondre ensemble à des appels d'offre d'envergure. De plus, des fournisseurs d'intrants comme Callivoire et Topex-ci ont interagit avec les acteurs pour

trouver des mécanismes d'accès aux intrants aux producteurs impliquant les champions. Pour l'accès au financement, en plus des microfinances à l'instar de la COOPEC, 2SCALE a facilité l'intégration de Farmerline dans ce PPP.

Dans le PPP Volaille, les maïsiculteurs sont mis en relation avec des aviculteurs pour permettent à ces derniers de faire des compositions d'aliments avec les concentrés importés et vendus par le champion KDS.

**Marketing et distribution**

- ✓ Business Model Canvas Business Model Canevas
- ✓ Activités marketings de promotion (Activations) (SCARP à Korhogo,
- ✓ Festival de Dakpadou, activation ECOFORP Alépé)



Cartographies des distributeurs dans les PPP riz et le PPP volaille

## Développement du secteur privé



- ✓ Ouverture de plusieurs magasins par KDS sur le territoire ivoirien
- ✓ Implantation de l'usine de Koudijs près d'Abidjan

## Inclusion des jeunes et des femmes dans les PPP



Formation sur l'approche Opportunities for Youth Employment (OYE) pour les jeunes et une trajectoire pour la gente féminine dénommée AYA.

### Résultats Globaux recensés dans tous les partenariats :

Dans le partenariat Riz, au total, plus de 1500 producteurs/trices ont été sensibilisés et formés à la vie associative, à la structuration des OP (Organisations de Producteurs), à la contractualisation, aux bonnes pratiques agricoles et aux compétences entrepreneuriales ; plus d'une trentaine d'organisations ont été formalisées au cours de l'année dans l'ensemble des 5 PEA (Pôles d'entreprise agricoles) du partenariat.

Dans le partenariat Volaille, des ateliers et formations ont été effectuées en direction de 103 acteurs dont 32 % de femmes et 41 % de jeunes qui ont été mobilisés sur l'ensemble des rencontres. En 2022, plus de 1500 maïsiculteurs ont été formés sur les bonnes pratiques agricoles

et 22 parcelles de démonstration ont été mises en place sur l'ensemble des pôles du partenariat. Les producteurs ont ainsi pu améliorer leurs rendements grâce à un partenariat avec les acteurs du secteur privé qui ont fournis des intrants notamment les semences améliorées de Callivoire (Kabamanoj) et Bayer (Delkab).

Dans le partenariat Manioc, après la réalisation de la cartographie des chaînes de valeur volaille et manioc, les équipes et les partenaires avaient décelé des opportunités d'emplois pour les jeunes dans la transformation, le transport et la distribution. Pour 2022, l'accent a été mis dans la transformation et la distribution, c'est ainsi que plus d'une cinquantaine de jeunes ont été formés pour prendre part aux activations de marché et campagnes de changement de comportement de consommateurs en fin

d'année.

Plusieurs cas de succès ont été observés dans les différents partenariats en 2022.

Ce sont :

**Dans le partenariat RIZ :**



Les innovations vertes pour stimuler la production de riz en Côte d'Ivoire : dans le contexte des innovations vertes, ce sont de nouvelles techniques de repiquage pour favoriser la protection contre les oiseaux et rongeurs, l'entretien de la pépinière et celui des plants. Ce sont également des solutions qui ont été introduites par les semences améliorées au sein du partenariat riz en Côte d'Ivoire pour améliorer la productivité et les revenus des petits exploitants agricoles, y compris des solutions digitales. AFRICA RICE, CNRA, BAYER, SYNGENTA, CIDT ou encore UPL-CALLIVOIRE ont eu à transformer les opérations agricoles. Lire plus dans l'article : [Des innovations vertes pour stimuler la production de riz en - 2scale](#)

Le financement de 126 millions (126.000.000) de l'USAID au champion LOCAGRI, dans l'optique d'acquérir des matériels et équipements, pour l'achat du paddy auprès des producteurs et la mise à disposition d'intrants auprès de ces derniers. Ce financement a été facilité grâce à l'appui technique de 2SCALE, qui, visait en priorité la formalisation du partenaire LOCAGRI dans la chaîne de valeurs RIZ.

**Dans le partenariat Volaille :**



Financement de 50 millions (50.000.000 FCFA) par la COOPEC auprès de BONON VOLAILLE (une coopérative d'aviculteurs dans la Zone de Daloa au centre-est du pays), grâce à la facilitation de 2SCALE dans la mise en relation entre la coopérative BONON VOLAILLE et l'abattoir MARKEGEST. <https://youtu.be/5JeD3EHCxNk>

Le renforcement du secteur avicole par l'amélioration de la production de maïs en Côte d'Ivoire, l'objectif qui était de faire connaître les potentialités de ces intrants et de faciliter leurs adoptions auprès des producteurs/trices a été atteint. En effet. De nombreux producteurs à l'instar de Issouf Sawadogo, jeune producteur de maïs de 30 ans dans la région d'Abengourou, ont pu faire face aux attaques chenilles et criquets sur leurs parcelles grâce au partenariat KDS-2SCALE. D'ailleurs il nous en dit un peu plus à ce propos dans cet article : [Renforcer le secteur avicole par l'amélioration de la production - 2scale](#)



FIGURE 9. Flyer Mamie Attiéké

Développement d'une identité visuelle d'une mini-championne transformatrice de manioc ECOFORP et la préparation d'une activité marché pour conquérir les consommateurs et de nouveaux partenaires commerciaux : la marque "Mamie Attiéké" a vu le jour pour représenter le savoir-faire traditionnel du peuple Ebré dans la préparation de l'attiéké. L'activation de marché s'est déroulée du 1er au 3 décembre, et six (6) jeunes avaient été formés pour renforcer les équipes de ECOFORP pour présenter les produits aux consommateurs. De plus, un point de vente brandé a été installé à proximité de la gare pour faciliter la distribution de proximité.

## 4. AUTRES ACTIVITES DE IFDC EN COTE D'IVOIRE

### Les journées portes ouvertes

Les Journées Portes Ouvertes de IFDC qui se sont déroulées les 18 et 19 mai 2022 à Abidjan, Côte d'Ivoire ont été un véritable succès. Cet événement avait pour objectif de présenter les réalisations de IFDC en Côte d'Ivoire, de renforcer la collaboration avec ses partenaires et de créer de nouvelles synergies.

- » L'événement a été placé sous le haut patronage du Ministère d'Etat, ministère de l'Agriculture et du Développement Rural et a vu la participation de plus d'une centaine de personnes. IFDC a saisi cette occasion pour présenter les trois (3) programmes mis en œuvre dans le pays, à savoir EnGRAIS, 2SCALE et Africa Fertilizer
- » Une démonstration de la plateforme FeSERWARM (la Carte de recommandations d'engrais et de semences pour l'Afrique de l'Ouest) ainsi que du simulateur du coût des engrais a été réalisée afin de

familiariser les participants avec ces outils.

- » Une table ronde a été organisée sur le thème « L'impact de la flambée des prix des engrais sur la productivité agricole : Quelles solutions pour y remédier ? »
- » Cette discussion a permis d'aborder les défis liés aux prix croissants des engrais et de proposer des solutions pour y faire face.
- » IFDC et trois (3) entreprises leaders du secteur des engrais en Côte d'Ivoire ont tenu des stands animés, où une cinquantaine de représentants d'institutions, d'ambassades, d'ONG et d'organisations internationales ont pu échanger. Une quarantaine d'entreprises privées, d'associations de professionnels du secteur agricole et d'organismes de financement, ont également participé à l'événement au cours des 2 jours.

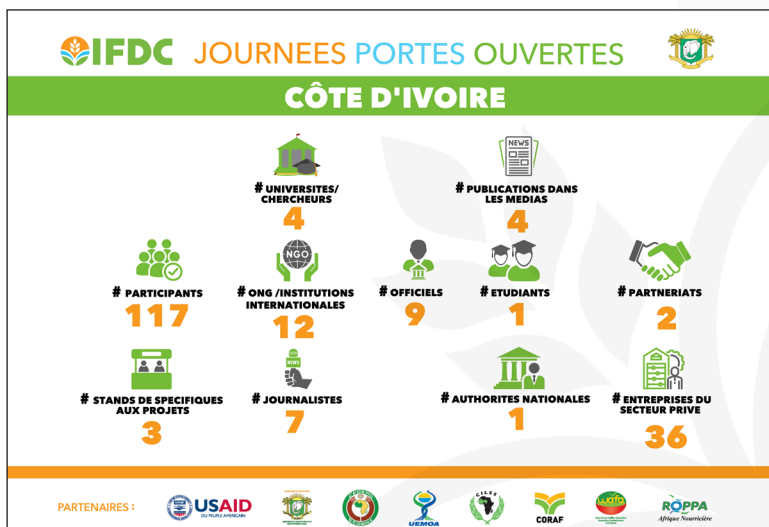


FIGURE 10. Aperçu des participations aux journées portes ouvertes en Côte d'Ivoire

Ces journées Portes Ouvertes ont permis à IFDC de mettre en valeur ses activités en Côte d'Ivoire, de promouvoir des initiatives agricoles importantes et d'encourager la collaboration entre les acteurs du secteur agricole dans le pays.

### Participation au festival des sciences agronomiques

Le Festival des Sciences Agronomiques (FESA) est organisé annuellement par les amicales des différents cycles de formation de l'École Supérieure d'Agronomie (ESA) de l'Institut National Houphouët Boigny (INP-HB) de Yamoussoukro. L'objectif principal du FESA est de faire la promotion des domaines de compétences des diplômés de l'École Supérieure d'Agronomie au service du développement de la Côte d'Ivoire. Pour la 8e édition du FESA, le thème retenu est "AGRICULTURE FAMILIALE ET ECOLOGIE" avec des sous thèmes (**Semence et sécurité alimentaire,**

**Revenu décent et genre pour une agriculture familiale durable et performante, l'agroécologie au cœur de l'agriculture familiale durable et performante).**

IFDC a saisi cette opportunité de participer pour faire connaître ses projets et interventions, au vu des enjeux ainsi définis, et des différentes perspectives qu'offrent le FESA en termes de diffusion pour l'approche des projets 2SCALE et EnGRAIS de IFDC dans le pays à travers les milliers d'étudiants. Nous avons ainsi participé à la foire au projet initiée sur le site par les organisateurs afin de statuer sur les meilleurs projets proposés par des groupes d'étudiants de 1ère année. entre IFDC et ESA actée par Mme Olive M'BAHIA la directrice de IFDC et Dr Kone Siaka le Directeur de l'ESA. Ce MoU couvre et encadre nos interventions avec l'ESA dans les années à venir comme mentionné dans les objectifs recherchés de cette collaboration.



FIGURE 11. Explication sur le stand de IFDC/2SCALE



FIGURE 12. M. Moussa Dionou présentant l'impact du programme 2 Scale en Côte d'Ivoire

### Remise de documents et financement pour la bibliothèque de l'ESA



FIGURE 13. Dr Kone Siaka, DG de l'ESA réceptionnant le chèque de 500.000F CFA

Un kit de documents composé, de manuels de formation sur la bonne utilisation des engrais, le guide l'approche 2SCALE, les CD de capitalisation des acquis de la 1ère phase de 2SCALE, etc. ont été remis au directeur de l'ESA pour diversifier la bibliothèque de l'école. Un appui financier de 500 000 Fcfa a été apporté par le projet EnGRAIS afin de soutenir toujours la bibliothèque avec des livres.



### Cérémonie de baptême de la 1ère promotion des élèves ingénieurs agronomes

En reconnaissance de l'appui et l'accompagnement de IFDC à l'ESA, il a été demandé à Olive M'BAHIA de parrainer la promotion 2021 des étudiants en 1ère année des techniciens supérieurs d'agriculture. Chose qu'elle a accepté volontiers en prodiguant des sages conseils d'encouragement pour le développement de l'agriculture en Côte d'Ivoire.

## 5. PARTENARIATS STRATEGIQUES AVEC D'AUTRES ORGANISATION

Dans le souci d'une synergie d'actions au profit des acteurs, IFDC développe des partenariats avec les acteurs de développement agricole incluant le secteur public et privés, les organisations de la société civile et les partenaires techniques et financiers. Ces partenariats stratégiques permettent à tous ces acteurs qui interviennent dans la même zone d'action d'échanger les expériences et développer des synergies et complémentarités dans la mise en œuvre d'activités de développement agricole. Cette page est dédiée à tous ces partenaires avec qui nous travaillons en Côte d'Ivoire pour les remercier de leur engagement et de leur appui constant à la transformation de l'Agriculture à l'échelle nationale.

REPUBLIQUE DE COTE D'IVOIRE



MINISTRE DE L'AGRICULTURE  
ET DU DEVELOPPEMENT RURAL



**AGRA**  
Sustainably Growing  
Africa's Food Systems



**ROPPA**  
Afrique Nourricière



West African Fertilizer Association  
Association Ouest-Africaine  
de l'Engrais



Kingdom of the Netherland:



**FEED THE FUTURE**  
Initiative des États-Unis contre la faim et pour la sécurité alimentaire  
dans le monde



**USAID**  
DU PEUPLE AMERICAIN



Protein Kissè-La



**koudijs**



**de heus**



**ANADER**



CENTRE NATIONAL DE RECHERCHE AGRONOMIQUE



**bop inc**



**OCP**



**YARA**



**LOCAGRI**  
Green Solutions for Africa



Institut National Polytechnique  
Félix HOUPHOUËT-BOIGNY



**UPL**



**SOLEVO**



## 6. INVESTISSEMENTS DE IFDC EN COTE D'IVOIRE EN 2022

Le tableau suivant résume les coûts de mise en œuvre des activités et de maintien de la Représentation de IFDC dans le pays en 2022.

Tableau 2. Résumé des investissements de l'IFDC en Cote d'Ivoire en 2022

ACTIVITES	USD	CFA
<b>2SCALE</b>		
Salaires et Dépenses opérationnelles	572,516.22	344,528,810.87
<b>Sub Total 1</b>	<b>572,516.22</b>	<b>344,528,810.87</b>
<b>EnGRAIS</b>		
Investissements/ Equipements	626.47	376,997.12
Salaires et Dépenses opérationnelles	357,166.76	214,935,812.83
<b>Sub Total 2</b>	<b>357,793.23</b>	<b>215,312,809.95</b>
<b>AFO</b>		
Investissements/ Equipements	407.12	244,996.67
Salaires et Dépenses opérationnelles	38,683.19	23,278,770.08
<b>Sub Total 3</b>	<b>39,090.31</b>	<b>23,523,766.75</b>
<b>FRAIS GÉNÉRAUX</b>		
Salaires et Dépenses opérationnelles	6,011.51	3,617,606.49
<b>Sub Total 4</b>	<b>6,011.51</b>	<b>3,617,606.49</b>
<b>IFDC-BD (Business Development)</b>		
Salaires et Dépenses opérationnelles	80,657.42	48,538,022.21
<b>Sub Total 5</b>	<b>80,657.42</b>	<b>48,538,022.21</b>
<b>TOTAL</b>	<b>1,056,068.74</b>	<b>635,521,047.61</b>



## 7. CONCLUSION ET PERSPECTIVES

Au cours de l'année 2022, nous nous sommes engagés dans le développement agricole et avons favorisé de nombreuses relations entre les agriculteurs et les acteurs des filières agricoles. De nombreuses actions ont également été entreprises pour soutenir le secteur des engrais en vue d'améliorer la qualité des intrants utilisés pour préserver les sols et accroître la productivité agricole.

En dépit des défis tels que les effets latents de la crise de la Covid 19, la guerre Russo-Ukrainienne, et les aléas climatiques, l'année 2023 offre davantage d'opportunités, car notre ambition est de renforcer nos partenariats avec les parties prenantes locales. Notre objectif est d'avoir un impact plus important au niveau national en consolidant notre collaboration avec les partenaires existants tout en établissant de nouveaux partenariats pour répondre aux enjeux de la santé et de la fertilité des sols, accroître la résilience des exploitants agricoles via l'accès aux PIA et aux BPA puis les connecter à des marchés adaptés et rémunérateurs. Nous continuerons à apporter un soutien continu au MEMINADER afin d'assurer l'accès à

l'information sur les engrais afin de le rendre disponibles accessibles et de meilleure qualité pour nos producteurs agricoles.

Nous ambitionnons de positionner notre organisation en tant que leader dans l'amélioration de la santé des sols et de la gestion de la fertilité afin d'assurer des impacts durables sur les systèmes alimentaires et les moyens de subsistance des exploitants agricoles. A cet effet, nous entendons maximiser l'impact de nos actions sur la productivité agricole en comblant le fossé entre la recherche et la pratique sur le terrain. Nous prévoyons des activités de renforcement des capacités des bénéficiaires de nos programmes sur les bonnes pratiques agricoles et la gestion intégrée de la fertilité des sols. De plus, nous chercherons activement des occasions de collaborer avec plus de partenaires stratégiques pour améliorer la productivité agricole afin d'assurer l'autosuffisance alimentaire nationale tout en étant plus résilients aux chocs tels que la déforestation et les changements climatiques, auxquels nous devons nous adapter rapidement.



**IFDC CÔTE D'IVOIRE**

104 voie de la 7<sup>ème</sup> tranche, Cocody Deux Plateaux (en face de la COOPEC), Abidjan - Côte d'Ivoire  
Tél +225 22 450 640 ✉ [ifdcotedivoire@ifdc.org](mailto:ifdcotedivoire@ifdc.org)



Developing Agriculture from the Ground Up