

# INTERNATIONAL FERTILIZER DEVELOPMENT CENTER



Developing Agriculture from the Ground Up  
INTERNATIONAL FERTILIZER DEVELOPMENT CENTER  
PO BOX 2040 | MUSCLE SHOALS, AL 35662 | USA

**RAPPORT**  
D'ACTIVITES  
**IFDC BENIN 2020**

## Table des matières

---

Table des matières	1
Liste des tableaux	1
Liste des figures	1
Sigles et Abréviations	2
1. Introduction	4
2. Les interventions actuelles de l'IFDC au Bénin	5
2.1. Mission	5
2.2. Objectifs des projets et programmes mis en œuvre en 2020	5
2.3. Arrimage avec la politique agricole et le PAG du Bénin	6
3. Activités principales en 2020 et résultats	7
Programme ACMA2	7
Projet TAAT	15
Projet SAPEP (PAPAPE)	17
4. Partenariat avec les services de l'Etat et les ONGs locales	19
5. Investissements de l'IFDC au Bénin en 2020	22
4. Conclusions et perspectives	23

## Liste des tableaux

---

Tableau 1: Présentation synoptique des projets et programmes mis en œuvre par IFDC au Bénin en 2020	6
Tableau 2: PEA et IEMs dans la zone d'intervention du programme ACMA2	13
Tableau 3: Protocoles de R/D dans le cadre de SAPEP Bénin	17
Tableau 4: Récapitulatif des investissements IFDC au Bénin en 2020	22

## Liste des figures

---

Figure 1: La stratégie de IFDC 2020-2030 pour nourrir le monde	4
Figure 2 : Solutions TICs et résultats obtenus en 2020	9
Figure 3: Cadres de concertations intercommunaux et résultats obtenus en 2020	10
Figure 4: Mapping de quelques résultats au niveau des femmes	11
Figure 5: Mapping de quelques résultats au niveau des jeunes	12
Figure 6: Cartographie des PEA et IEMs ACMA2	14
Figure 7: Localisation des champs de producteurs pour les différentes cultures dans le cadre des prélèvements de sol du programme TAAT	16
Figure 8: Les Résultats obtenus par le SAPEP à travers la mise en œuvre des conventions de vulgarisation signées avec les Agences Territoriales de Développement Agricole (ATDA)	18

## Sigles et Abréviations

<b>ABS</b>	Association Bénin Soja
<b>ACMA</b>	Approche Communale pour le Marché Agricole au Bénin
<b>ACMA2</b>	Approche Communale pour le Marché Agricole au Bénin – phase 2
<b>ADDB</b>	Action et Développement Durable à la Base
<b>ANaF</b>	Association Nationale des Femmes agricultrices du Bénin
<b>ATDA</b>	Agence Territoriale de Développement Agricole
<b>BID</b>	Banque Islamique de Développement
<b>CBDIBA</b>	Centre Béninois pour le Développement des Initiatives à la Base
<b>CCIC</b>	Cadre de Concertation Inter-communal
<b>C4CP</b>	Country 4 Cotton Partnership
<b>FUPRO</b>	Fédération des Unions de Producteurs du Bénin
<b>GIFs</b>	Gestion Intégrée de la Fertilité des sols
<b>GIZ</b>	Coopération Technique Allemande
<b>IEM</b>	Infrastructure et Equipement Marchand
<b>IFDC</b>	International Fertilizer Development Center
<b>INRAB</b>	Institut National des Recherches Agricoles du Bénin
<b>KIT</b>	Royal Tropical Institute /Institut Royal des Tropiques
<b>MIR</b>	Managing Input Regionally/ Marché Régional des Intrants Agricoles
<b>OPADEB</b>	Organisation pour la Promotion de l'agriculture et du Développement à la Base
<b>PADAAM</b>	Projet d'Appui au Développement Agricole et à l'Accès aux Marchés
<b>PADAC</b>	Projet d'Appui au Développement de l'Agriculture dans le département des Collines
<b>PAIA-VO</b>	Projet d'appui aux infrastructures agricoles dans la vallée de l'Ouémé
<b>PAG</b>	Plan d'Action du Gouvernement
<b>PAM</b>	Programme Alimentaire Mondiale

<b>PAPAPE / SAPEP</b>	Programme d'Amélioration de la Productivité Agricole des Petits Exploitants en Afrique subsaharienne / Smallholders Agricultural Productivity Enhancement Program
<b>PASDeR3</b>	Programme d'Appui au Secteur du Développement Rural, phase 3- La Coopération Suisse
<b>PEA</b>	Pôle d'Entreprise Agricole
<b>PDA</b>	Pôles de Développement Agricole
<b>PITN2R</b>	Projet Intégré de Transformation Numérique des Régions Rurales
<b>ProCIVA</b>	Programme Global Centres d'Innovations Vertes pour le Secteur Agroalimentaire
<b>PROVAC II</b>	Projet de Vulgarisation de l'Aquaculture Continentale au Bénin – phase II
<b>ProACPA</b>	Projet d'Appui Conseil aux Politiques Agricoles
<b>PSDSA</b>	Plan Stratégique de Développement du Secteur Agricole
<b>SAE</b>	Structures d'Appui Entrepreneurial
<b>SFD</b>	Structures de financement décentralisées
<b>SIM</b>	Système d'Information de Marché
<b>SIFT</b>	Système d'Information et de formation technique
<b>TAAT</b>	Technologies for African Agricultural Transformation/Technologies pour la Transformation de l'Agriculture Africaine
<b>UNPS</b>	Union Nationale des Producteurs de Soja
<b>USADF</b>	United States African Development Foundation (Fondation des États-Unis pour le Développement de l'Afrique)
<b>WACIP</b>	West African Cotton Improvement Program
<b>1000s+</b>	Projet des Milliers à des Millions
<b>2SCALE</b>	Toward Sustainable Clusters in Agribusiness through Learning in Entrepreneurship

# 1

## Introduction

IFDC (International Fertilizer Development Center) créée en 1974 et basée à Alabama aux Etats-Unis, est une institution publique internationale œuvrant pour la sécurité alimentaire, la réduction de la pauvreté dans les pays en développement à travers le développement et la dissémination de technologies de gestion de la fertilité des sols, le développement de marchés d'intrants agricoles et de marché de produits agricoles. IFDC est reconnu comme un centre global d'excellence avec ses bureaux de coordination de mise en œuvre des activités dans plusieurs pays en Afrique du Nord et de l'Ouest, en Afrique Orientale et Australe et en Asie.



Figure 1 : La stratégie de IFDC 2020-2030 pour nourrir le monde

Depuis son ouverture en 2003 au Bénin, IFDC a contribué au développement rural à travers la mise en œuvre de divers projets de développement dont le projet Marché Régional des Intrants Agricoles (MIR), le projet WACIP (West African Cotton Improvement Program), le projet C4CP (Country 4 Cotton Partnership), le projet des Milliers à des Millions (1000s+), le programme 'Toward Sustainable Clusters in Agribusiness through Learning in Entrepreneurship' (2SCALE), le programme Approche Communale pour le Marché Agricole (ACMA) et d'autres projets ayant trait à la gestion intégrée de la fertilité des sols. Plus récemment, IFDC est le leader de la mise en œuvre de la phase 2 du programme ACMA (ACMA2), la composante fertilité des sols du projet TAAT (Technologies for African Agricultural Transformation) et du Programme d'Amélioration de la Productivité Agricole des Petits Exploitants en Afrique subsaharienne (PAPAPE).

Le présent rapport donne un aperçu des interventions de l'IFDC au Bénin au titre de l'année 2020, les investissements qui s'y rapportent, l'arrimage des activités avec le Plan d'Action du Gouvernement (PAG) et les résultats majeurs obtenus.



# 2

## Les interventions actuelles de l'IFDC au Bénin

### 2.1. Mission

En vue de contribuer au développement rural des pays en voie de développement, la mission de IFDC est de mettre au point, à travers la combinaison de recherches innovantes, d'expertises de marché de produits agricoles et de partenariats stratégiques public privés, des technologies durables de gestion de la fertilité des sols et d'augmentation de la productivité agricole, qui améliorent les revenus et le bien-être aussi bien des producteurs que des entrepreneurs, tout en préservant l'environnement et les ressources naturelles.

### 2.2. Objectifs des projets et programmes mis en œuvre en 2020

IFDC a obtenu de l'Ambassade du Royaume des Pays - Bas près le Bénin un financement de 17,5 millions d'euro pour une durée de 4 ans (2017-2021) et a développé le programme ACMA2. La finalité des actions du programme ACMA2 est de contribuer à l'amélioration de la sécurité alimentaire et nutritionnelle des populations rurales au Bénin à travers l'amélioration des revenus des acteurs économiques directes à la base. Les groupes cibles du programme sont les producteurs, transformateurs, commerçants avec un accent particulier sur les jeunes (18 à 35 ans) et les femmes dans 28 communes des quatre départements suivants du Bénin : l'Ouémé, le Plateau, le Zou et les Collines. Les produits agricoles ciblés sont : l'huile de palme/ les noix palmistes, le maïs, le soja, l'arachide et ses dérivés (huile et klui-klui), le piment, le manioc et ses dérivés (gari, tapioca, lafun, cossettes), et le poisson (frais et fumé).

Par ailleurs, le projet « Technologies for African Agricultural Transformation » (TAAT) mis en œuvre dans 27 pays Africains grâce au financement de la Banque Africaine de Développement, vise une augmentation de la production agricole à travers le déploiement de technologies éprouvées d'augmentation de la production agricole concernant les chaînes de valeurs cibles que sont le riz, le maïs, la patate douce, le niébé, le manioc, le blé, le mil et le sorgho, la production animale et l'aquaculture. IFDC coordonne le « compact Fertilité des Sols », une composante transversale du TAAT qui appuie les chaînes de valeurs du TAAT en matière de gestion de la fertilité des sols dans 6 pays cibles que sont le Bénin, le Burkina Faso, le Ghana, le Mali, le Nigéria et la Tanzanie.

IFDC apporte également son assistance technique à l'Institut National des Recherches Agricoles du Bénin (INRAB) pour la mise en œuvre du PAPAPE. Une présentation synoptique de ces projets est résumée dans le tableau ci-dessous :

**Tableau 1 : Présentation synoptique des projets et programmes mis en œuvre par IFDC au Bénin en 2020**

PROJETS	OBJECTIF GLOBAL	OBJECTIFS SPÉCIFIQUES	DOMAINE D'ACTIVITÉS	PARTENAIRES DIRECTS
<b>ACMA2</b>	Accroître les revenus agricoles des acteurs économiques directs des Pôles d'Entreprises Agricoles (PEA).	<p>Accroître les échanges commerciaux des produits agricoles par les acteurs organisés des PEA ;</p> <p>Améliorer la productivité agricole par les producteurs et transformateurs ;</p> <p>Réduire les barrières aux échanges commerciaux des produits agricoles à l'intérieur du Bénin et avec les pays limitrophes, notamment le Nigéria.</p>	<p>Accès aux intrants et innovations agricoles ;</p> <p>Accès aux marchés et professionnalisation ;</p> <p>Accès au financement agricole ;</p> <p>Technologie de l'Information et de la Communication pour agriculture (TIC4Ag) ;</p> <p>Concertations public (autorité communales) -privées (acteurs économiques à la base.</p>	IFDC institution leader est en consortium avec CARE international Bénin/Togo et L'Institut Royal des Tropiques (KIT) basé aux Pays - Bas.
<b>TAAT</b>	Augmenter la productivité agricole et les revenus des producteurs.	<p>Améliorer l'environnement de transfert de technologies de production agricole aux producteurs ;</p> <p>Faciliter le transfert de technologies d'augmentation de la production agricole aux producteurs ;</p> <p>Augmenter la productivité agricole à travers la mise à l'échelle. .</p>	<p>Technologies d'accroissement de la production agricole ;</p> <p>Accès aux intrants agricoles.</p>	<p>IFDC coordonne les activités de gestion de la fertilité des sols ;</p> <p>Les NARS (INRAB au Benin) ;</p> <p>Ministère de l'agriculture ;</p> <p>Secteur privé de distribution des intrants agricoles.</p>
<b>Assistance technique PAPAPE ( SAPEP?)</b>	Accroître la productivité agricole et des revenus des petits exploitants agricoles.	<p>Promouvoir l'adoption de technologies de gestion intégrée de la fertilité des sols ;</p> <p>Améliorer l'accès aux semences améliorées ;</p> <p>Faciliter l'accès au marché et aux finances.</p>	<p>Fertilité des sols ;</p> <p>Accès aux semences améliorées ;</p> <p>Accès aux marchés ;</p> <p>Accès aux finances ;</p> <p>Mécanismes de suivi évaluation de la mise en œuvre des activités du PAPAPE.</p>	<p>IFDC</p> <p>INRAB</p>

## 2.3. Arrimage avec la politique agricole et le PAG du Bénin

Les projets/programmes de IFDC, mentionnés plus haut, et mis en œuvre au Bénin, abordent différentes problématiques telles la gestion de la fertilité des sols et l'amélioration de la productivité agricole, l'accès au marché à travers la promotion des chaînes de valeurs agricoles et le développement des produits agricoles compétitifs, l'amélioration de l'accès au financement des acteurs des chaînes de valeurs agricoles, la gestion de l'environnement et des risques liés au changement climatique, de même que la prise en compte des groupes vulnérables tels que les femmes et les jeunes.

Ces actions de IFDC au Bénin reflètent les orientations stratégiques et les effets et impacts attendus du Plan Stratégique de Développement du Secteur Agricole (PSDSA) du Gouvernement du Bénin d'ici à l'an 2025.

En général, les interventions de IFDC au Bénin s'inscrivent dans la plupart des grands axes sur les lesquels se fonde le PSDSA. Le programme ACMA2 et le projet TAAT ainsi que SAPEP s'inscrivent dans les programmes prioritaires élaborés dans le cadre du PAG et intègrent les chaînes de valeurs cibles du PAG (maïs, manioc, poisson et produits maraîchers).



# Programme ACMA2

Au cours de l'année 2020, les activités inscrites dans le plan de travail ont été mises en œuvre et des résultats ont été obtenus au niveau des différents domaines d'intervention.

Sur le plan de l'intensification et de l'amélioration de la productivité agricole, au cours de l'année 2020, un accent particulier a été mis sur les coopératives de producteurs/trices utilisant les infrastructures et équipements marchands pour faciliter l'accès au crédit intrants à 4.251 dont 1.142 femmes et 2.014 jeunes. Cette action combinée à la capacitation des producteurs(trices), hommes, femmes et jeunes à travers la mise en place des Champs Pédagogiques de Démonstration (CPD) a eu des effets qui se traduisent par une meilleure adoption des bonnes pratiques agricoles. Le nombre de producteurs utilisant les bonnes pratiques agricoles (BPA) est de 24.770 dont 15.039 femmes (60%) et 9.056 jeunes (36%) / 54.439 ha cultivés de façon éco-efficente

L'utilisation des TIC4Ag (Tic for Ag : La technologie de l'information au service de l'agriculture) pour fournir des informations sur les prévisions climatiques précises et très localisées, à l'échelle de l'exploitation, comme outils d'aide à la décision, a permis de gérer de façon efficace les calendriers culturaux dans le cadre de l'atténuation des effets néfastes des aléas climatiques au profit de 3200 producteurs/trices lors de la phase pilote.

Toutes ces actions menées en 2020 ont produit des effets attendus d'amélioration des rendements des cultures atteignant par exemple 50% pour le soja, 125% pour le maïs afin de mobiliser une offre de produits plus accrue commercialisée à travers les IEM afin d'accroître les revenus



Au niveau du développement de l'entrepreneuriat et l'agrobusiness, au cours de l'année 2020, les effets néfastes de la COVID-19, la fermeture des frontières du Nigéria, et la réduction de la mobilité des acteurs, ont conduit l'équipe ACMA2 à revoir sa stratégie pour s'orienter dans la recherche de nouveaux débouchés pour les acteurs notamment les marchés institutionnels (p.ex. le Programme Alimentaire Mondial (PAM) qui a besoin des vivres pour les cantines scolaires au Bénin, la SOCIA qui fournit à la brasserie 'La Béninoise' du maïs sous une forme concassée appelé gritz).

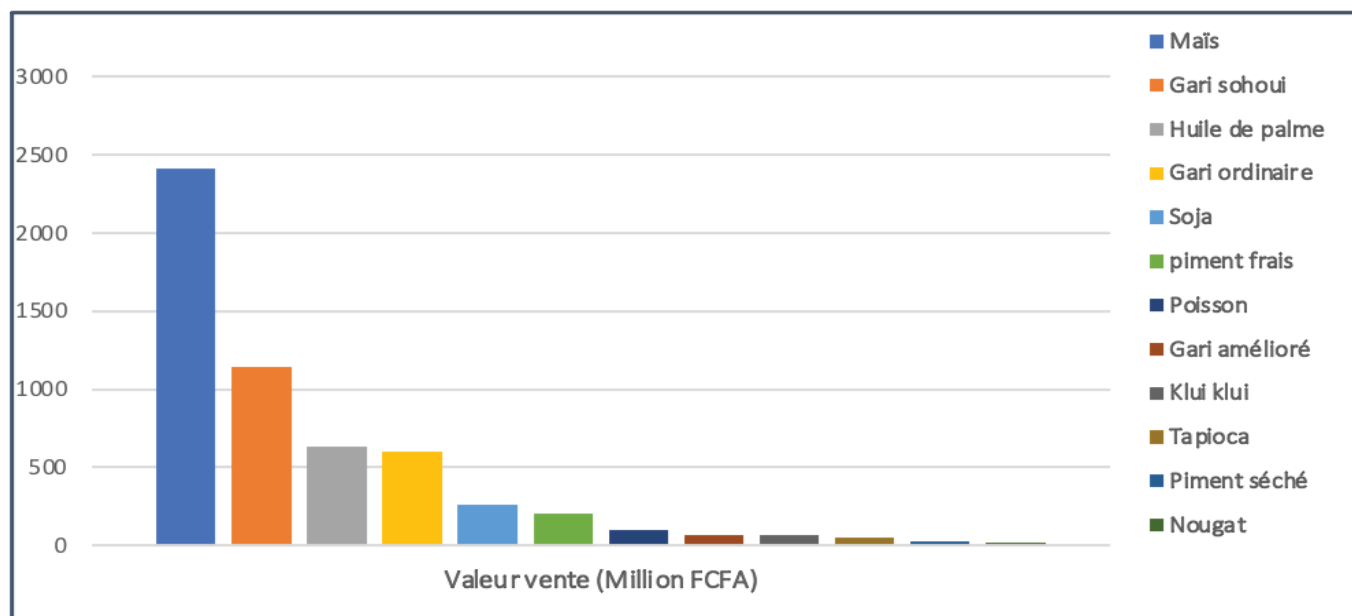
En 2020, l'amélioration de la gouvernance des IEMs a favorisé un accroissement notoire des volumes commercialisés. 28.152 tonnes de produits ont été commercialisés contre un objectif de 15.000 tonnes et les acteurs ont réalisé 5,581 milliards de F CFA de recette de vente des produits agricoles contre un objectif de 4,5 milliards, soit plus de 1 milliard en plus.

La capacitation en matière de qualité, de négociation commerciale et de contractualisation, des acteurs au sein des PEA, des réseaux de groupements féminins et des groupes d'apprentissage des jeunes a contribué à une meilleure maîtrise de la mobilisation collective de l'offre de produits de qualité pour le marché. Hommes, femmes et jeunes stockent des produits au sein des infrastructures et participent à la mise en marché collective pour améliorer leur revenu.

## Mécanismes de vente des produits et valeurs en million de FCFA

<i>Système de mise en marché</i>	<i>Quantité stockée (T)</i>	<i>Quantité vendue (T)</i>	<i>Valeur vente (FCFA)</i>	<i>%age</i>
Ventes à travers IEM		18,431	2,700	48%
Ventes groupées petits acteurs		4,859	1,529	27%
Ventes à travers warrantage	693	890	276	5%
Autres ventes groupées		2,909	748	13%
Vente individuelle		1,063	329	6%
Ventes foire				0%
<b>Total</b>	<b>693</b>	<b>28,152</b>	<b>5,581</b>	<b>100%</b>

## Valeurs des ventes selon les produits en million de FCFA



**Figure 2** : Mécanisme de ventes et valeurs des ventes selon les produits

De plus, les appuis financiers (crédit) et les systèmes collectifs de mise en marché développés au sein des IEMs construits par ACMA2 commencent par donner des effets attendus. 200 producteurs ont eu accès au crédit par le système de warrantage, 2.350 producteurs ont eu accès aux autres formes de crédit (fonds de roulement, caution solidaire au sein des coopératives à la base , etc.).

La répartition des crédits octroyés au sein des différentes catégories d'acteurs se présente comme suit : 55% pour les producteurs/ productrices, 36% pour les organisations de transformateurs/ transformatrices et 9% pour les organisations de commerçants/ commerçantes ; 34% des crédits pour les femmes contre 66% pour les hommes et 21% pour jeunes contre 79% pour adultes.

Les solutions TIC4Ag (plateforme de gestion des acteurs et des SAE ; plateforme de gestion post-crédit) développées par le programme ont permis d'atténuer les effets de la COVID-19 et fermeture des frontières pour explorer les marchés alternatifs tels que le E-commerce, le placement des produits des acteurs dans des boutiques en ligne.



5 solutions opérationnelles développées et mises à dispositions des producteurs (SIM, SIFT, plateforme de gestion des acteurs, Solution pour le suivi post - crédit, Ignitia).



Trois solutions TIC sélectionnées et primées lors de Hackathon AGRINNOV229



3200 acteurs ont reçu les informations pluviométriques personnalisées selon la position géo référentielle de leur champ



1680 exploitations familiales sont coachées et accompagnées sur l'utilisation efficiente du SIM/SIFT



112 vidéos, 112 audios, 7 images/animés de fiches techniques digitalisées en 6 langues (fon, goun, yoruba, nago, mahi, et idatcha) en plus du



165 sessions de formations agents des structures d'appuis et des acteurs économiques sur l'utilisation des solutions TIC développées

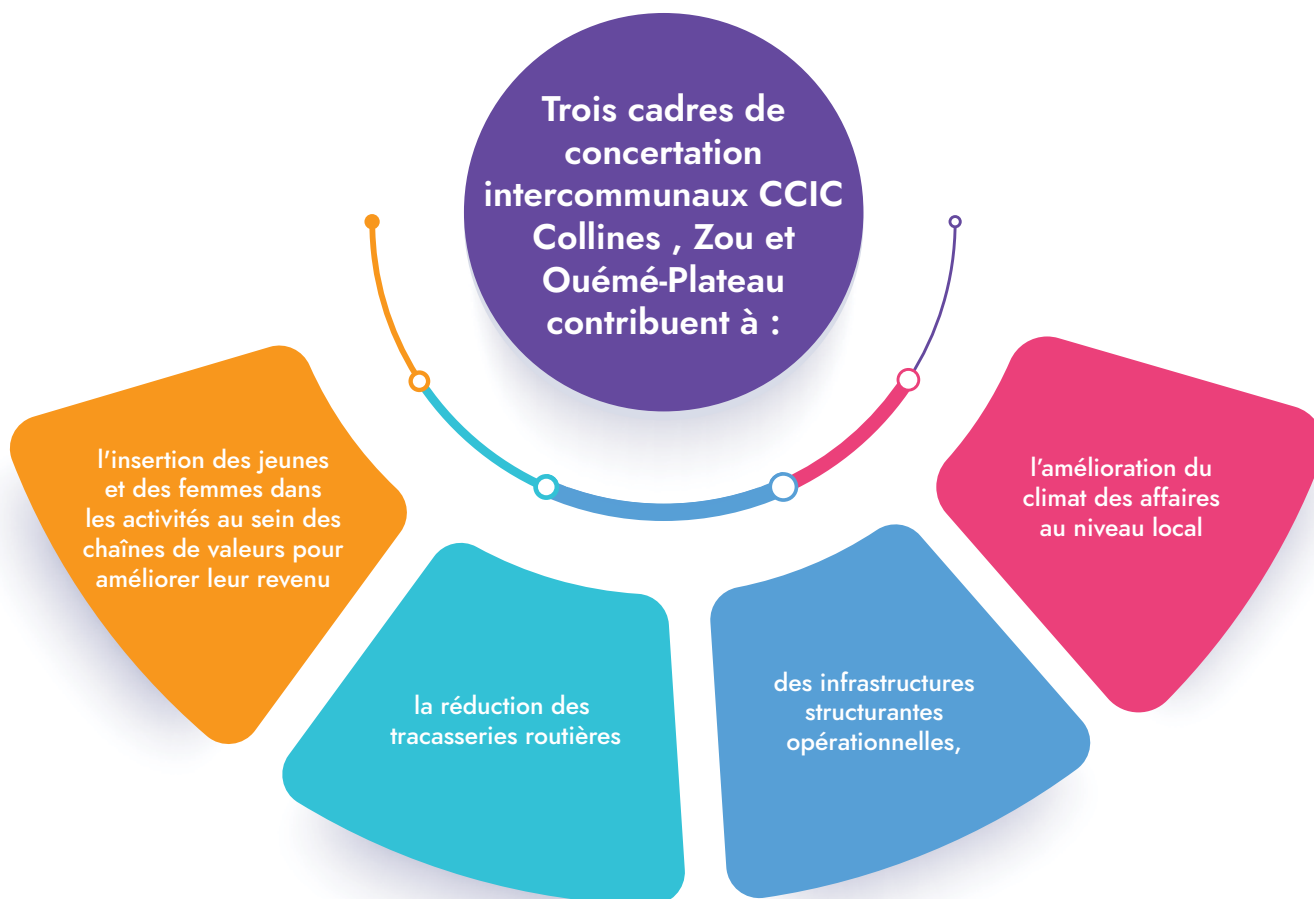


14 447 acteurs économiques dont 7059 femmes et 5588 jeunes consultent et utilisent les dispositifs NTIC développées



Une start-up sur le E-commerce a été identifié au cours du Hackathon organisé par le programme

Figure 3 : Solutions TICs et résultats obtenus en 2020



**Figure 4** : Cadres de concertations intercommunaux et résultats obtenus en 2020

Le programme a aussi renforcé les actions en faveur des jeunes et des femmes.

### Au niveau des femmes

Les femmes ont été impliquées sur tous les maillons de la CDV :

- Au niveau de la transformation : plus de 850 femmes directement formées sur les techniques de transformation et normes de qualité ;
- 133 groupements transformatrices (872 femmes) de manioc coaché sur le respect des normes de qualité ;
- Au niveau de l'accès au financement au profit des femmes : 2237 femmes sur 4527 ( soit 49%) acteurs au total ont bénéficié de financement pour 220 Millions de FCFA ;
- Au niveau de l'intensification agricole ; le programme a renforcé 7500 femmes sur les bonnes pratiques agricoles et 15 000 femmes utilisent les bonnes pratiques agricoles ;
- Quant à l'accès au marché ; plus de 100 réseaux de petits acteurs principalement composé de jeunes ont été appuyés pour leur mise en place, Plus e 8000 femmes participent dans la commercialisation des produits agricoles.



Figure 5 : Mapping de quelques résultats au niveau des femmes

### Au niveau des jeunes

- 1344 jeunes ont bénéficié du crédit pour un montant de 134 millions de FCFA ;
- Coaching de jeunes sur les techniques améliorées de transformation, appuis dans l'accès au marché, ventes groupées et warrantage : 38 tonnes d'huile de palme et 16,74 de maïs commercialisés à travers le warrantage ;
- 15000 jeunes impliqués à travers les PEAs dans les chaînes de valeurs appuyés ;
- 781 jeunes ont reçu les Kits d'appui spécial à l'intensification agricole ;
- Plus de 9000 jeunes appliquent les bonnes pratiques agricoles pour améliorer le rendement.

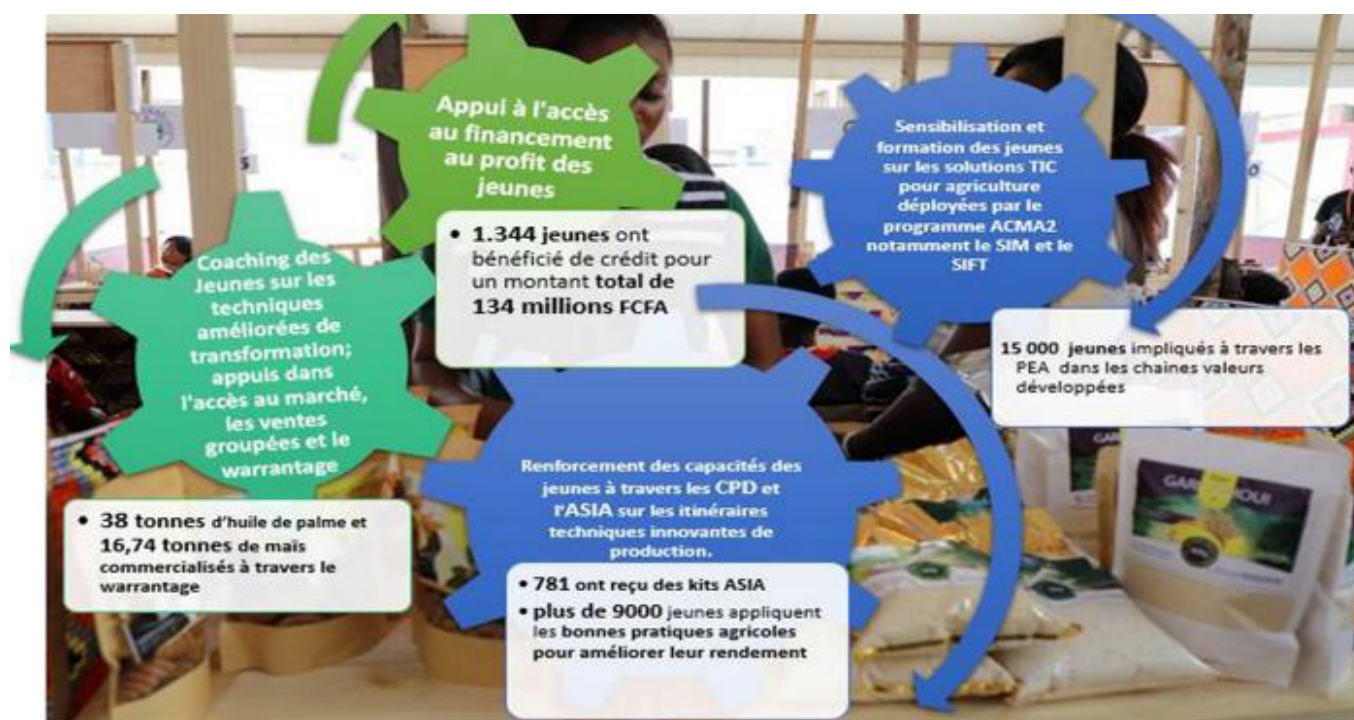
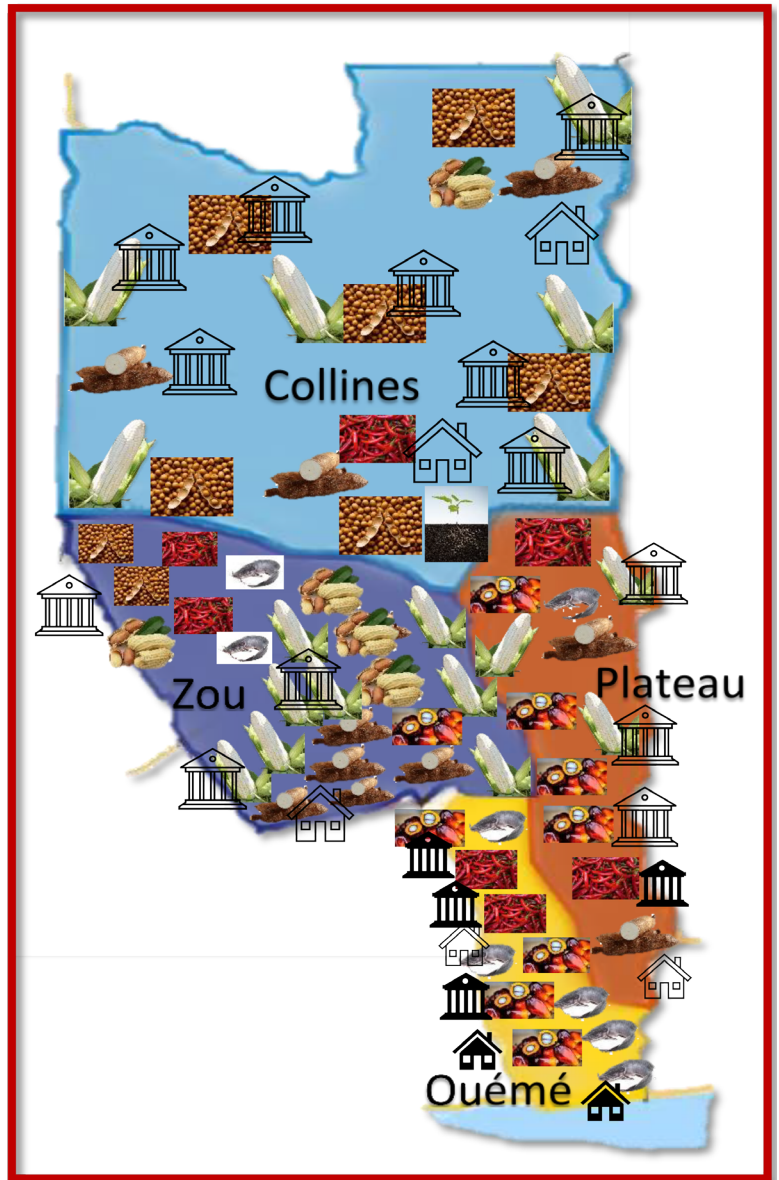
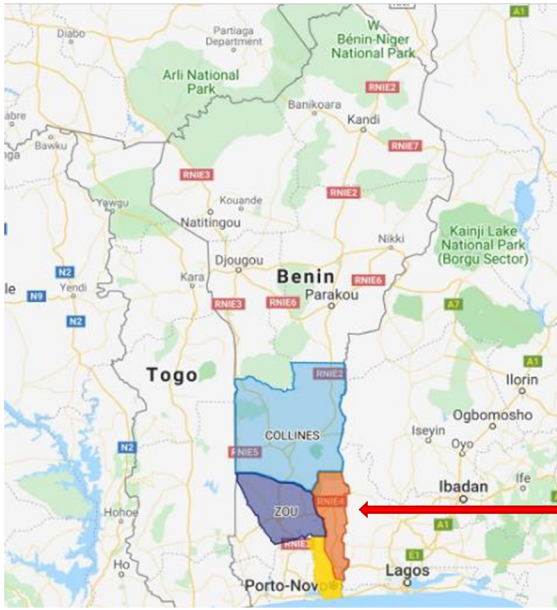


Figure 6 : Mapping de quelques résultats au niveau des jeunes





LEGENDE			
	PEA SOJA		04 IEMs
	PEA HUILE DE PALME		04 CENTRES DE STOCKAGE
	PEA POISSON		02 MARCHES DE POISSONS 01 UNITE DE FUMAGE
	PEA PIMENT		01 IEM PIMENT
			01 PERIMETRE HYDOAGRICOLE
	PEA ARACHIDE		
	PEA MANIOC		02 IEMS
			04 UNITES DE TRANSFORMATION
	PEA MAÏS		09 IEMS

**PEA** : Pôle d'Entreprise Agricole  
**IDEM** : Infrastructure et Equipement Marchands

Figure 7 : Cartographie des PEA et IEMs ACMA2

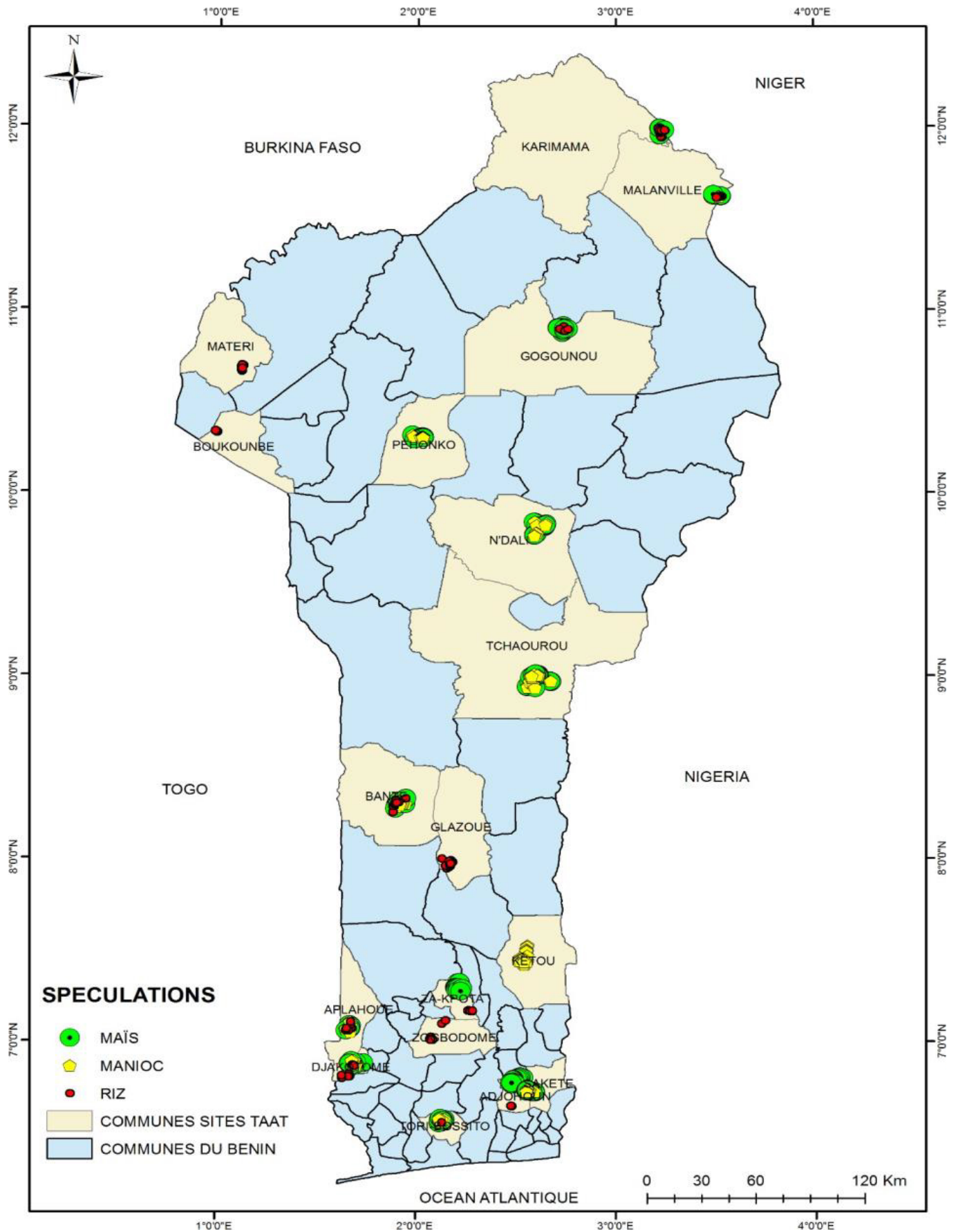
# Projet TAAT

Le contrat signé avec l'INRAB en 2019 pour la mise en œuvre des activités de gestion de la fertilité des sols et d'augmentation de la productivité agricole a été amendé et sa date d'expiration a été étendue au 31 Mars 2021 pour permettre de finaliser les livrables réalisés et clôturer les activités marquant la fin de la première partie du programme TAAT.

En plus des échantillons de sol prélevés en 2019 dans les zones de culture du maïs, du manioc et du riz dans le but, après analyses chimiques, d'identifier les déficiences en nutriments du sol et de formuler une fertilisation équilibrée pour les cultures, des protocoles de démonstration de technologies de gestion de la fertilité des sols ont été préparés.

Une réunion de concertation du Coordonnateur des activités TAAT de l'IFDC et de la contrepartie à l'INRAB a eu lieu au centre de recherches agricoles (CRA) de Niaouli le 20 février 2020 en vue de préparer les activités de la saison agricole 2020. Les prévisions d'activités des programmes riz, maïs et manioc ont été passées en revue. Il a été convenu que le compact Fertilité des Sols soutienne les différentes chaînes de valeur en intégrant différentes options efficaces de gestion intégrée de la fertilité des sols aux essais variétaux de riz, maïs et manioc. Le choix des parcelles a été fait, mais l'approvisionnement en intrants agricoles, les engrais minéraux notamment, n'a pas été assuré à temps, ce qui a compromis la mise en place effective des démonstrations de technologies d'accroissement de la productivité agricole en 2020. Dans le but d'optimiser l'efficacité des interventions TAAT au Bénin, une réunion des Coordonnateurs de Compacts TAAT intervenant au Bénin a eu lieu en vue de la mise sur pied d'une unité de coordination « Country Engagement and Coordination » (CEC). La CEC en lien avec le Clearing House du TAAT, assurera la liaison des compacts TAAT avec les Ministères de tutelle, veillera à une synergie entre les différents compacts intervenant au Bénin et œuvra à ce que les activités TAAT complètent celles d'autres programmes en cours au Bénin et que les activités du TAAT contribuent aux préoccupations prioritaires du Bénin en matière de développement rural.





**Figure 8 :** Localisation des champs de producteurs pour les différentes cultures dans le cadre des prélèvements de sol du programme TAAT

# Projet SAPEP (PAPAPE)

Le programme SAPEP financé par la Banque islamique de développement (BID) vise à contribuer à l'augmentation de la productivité des systèmes de production, en régimes pluvial et irrigué, en vue de la réduction de l'insécurité alimentaire et la pauvreté parmi les petits exploitants agricoles au Bénin, Burkina Faso, Cameroun, Mali et Niger. Pour atteindre cet objectif, le programme adopte une approche axée sur l'intégration des chaînes de valeur agricoles, qui prend en compte les questions de production et distribution d'intrants agricoles (semences et engrais), la diffusion de technologies efficaces d'augmentation de la production agricole, et le renforcement des capacités institutionnelles et techniques des parties prenantes, y compris les organisations d'agriculteurs, les systèmes de recherche agricole, les petites et moyennes entreprises, les ONG et les décideurs politiques.

Le programme SAPEP est exécuté en partenariat avec IFDC. Comme partenaire technique assurant la coordination régionale, IFDC assiste les unités nationales dans la mise en œuvre des différentes activités du programme. Sur le plan de la santé des sols, IFDC assure l'appui technique des interventions en gestion intégrée de la fertilité des sols, y compris l'organisation d'ateliers régionaux de partage de connaissances et de stimulation de la mise en réseau des experts nationaux, devant déboucher sur une synergie dans la mise en œuvre des activités pour un impact plus significatif au niveau des producteurs.

Au Bénin en 2020, Sur la base de deux conventions de Recherche-Développement signées avec l'INRAB pour le raffinement de Technologie GIFS (les conventions 2016 et 2018) pour le développement et l'adoption des recommandations nationales de fertilisants. Trente (30) techniciens de site ont été recrutés pour appuyer la vulgarisation et le suivi des essais Recherche-Développement. Ce dispositif a permis de mettre en œuvre les protocoles suivants :

**Tableau 3 : Protocoles de R/D dans le cadre de SAPEP Bénin**

N°	Titre du protocole
1	Synthèse bibliographique sur les études et travaux des recherches effectués sur la GIFS et les engrais utilisés en agriculture au Bénin.
2	Diagnostic rapide des pratiques (endogènes et exogènes) de Gestion Intégrée de la Fertilité des sols (GIFS) dans les zones d'intervention du PAPAPE.
3	Validation des formules d'engrais pour la production du maïs sur les sols ferrugineux tropicaux lessivés du Bénin.
4	Détermination de combinaisons de nutriment N-P-K par le modèle DSSAT pour une meilleure productivité du riz, de niébé, de l'arachide et du soja.
5	Isolement et caractérisation des champignons mycorhiziens à arbuscules des sols rhizosphériques du maïs au Bénin.

6	Recherche-Action pour la conservation participative d'espèces agroforestières à fort potentiel de fertilisation au Centre du Bénin.
7	Développement de technologies de Gestion Intégrée de la Fertilité des sols et des mauvaises herbes dans les systèmes culturaux en terre de bas-fonds au Bénin.
8	Effets de différentes doses de fumure organo-minérale sur la productivité du riz de plateau au Nord-Ouest du Bénin.
9	Evaluation de l'effet de l'inoculation des semences de soja sur le rendement du soja.
10	Amélioration des techniques de production de soja par l'utilisation de l'inoculum et de l'apport d'engrais minéral.
11	Systèmes de culture riz-maraîchage et leur influence sur la fertilité des sols dans les bas-fonds au Bénin.
12	Amélioration des performances techniques et économiques de deux motoculteurs LABTRAC à motorisation essence et diesel.
13	Validation des combinaisons de nutriment N-P-K simulées par le modèle DSSAT pour une meilleure productivité du riz, de niébé, de l'arachide et du soja au Bénin.
14	Amélioration du stock de carbone du sol par apport de broyat ou de compost de broyat de résidus organiques ligneux (résidus de récolte d'ananas, rafles de maïs, etc.) au Bénin.
15	Validation des formules d'engrais pour la production du manioc sur les sols ferrugineux tropicaux lessivés du Bénin.
16	Caractéristiques technico-économiques des matériels et équipements adéquats à introduire dans les sites de PAPAPE.

Les études sur la GIFS ont permis d'identifier les technologies à diffuser dans chaque zone cible du programme. Sur les sept Pôles de Développement Agricole (PDA) dont dispose le Bénin, six bénéficient de des interventions du SAPEP. Les pôles abritant chacun une Agence Territoriale de Développement Agricole (ATDA), pour la vulgarisation et l'adoption des technologies GIFS des conventions de vulgarisation ont été signées avec les Agences Territoriales de Développement Agricole. Les Résultats obtenus à travers la mise en œuvre des conventions sont les suivants :



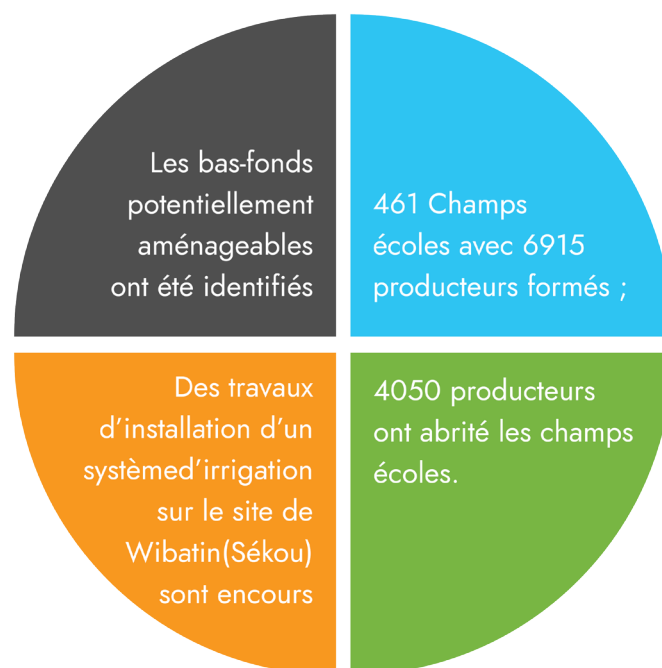
6 vulgarisateurs, 10 techniciens de recherche, 4 assistants de recherche et 4 chercheurs ont été formés.



151 techniciens et animateurs ont été formés sur les Bonnes Pratiques Agricoles en vue de répliquer les appuis aux producteurs.



294 producteurs de semences ont été formés.



**Figure 9** : Les Résultats obtenus par le SAPEP à travers la mise en oeuvre des conventions de vulgarisation signées avec les Agences Territoriales de Développement Agricole (ATDA)

# Partenariat avec les services de l'Etat et les ONGs locales

# 4

Dans le souci d'une synergie d'actions au profit des acteurs, IFDC développe des partenariats avec les projets, les ONGs et autres structures d'appui qui interviennent dans la même zone d'action pour développer des synergies et complémentarités dans la mise en œuvre ainsi pour le partage des expériences et leçons apprises. Le tableau suivant montre les synergies développées en 2020.

**Tableau 4 : Synergie et complémentarité avec quelques partenaires de la zone d'intervention ACMA2**

Projets/ programmes	Zone d'intervention	Domaine d'actions	Opportunités pour ACMA2 afin de développer une synergie et complémentarité
<b>Le projet d'Appui au Développement de l'Agriculture dans le département des Collines (PADAC)</b>	Département des Collines	<p>L'accès aux investissements agricoles dans les communes ;</p> <p>La sécurisation foncière et l'appui à la gestion communale du foncier ;</p> <p>L'appui institutionnel qui permettra, entre autres, la collecte et l'analyse des statistiques agricoles dans le département.</p>	<p>ACMA2 échange des informations avec le staff du PADAC pour ne pas dupliquer les investissements dans le département des Collines ;</p> <p>La collaboration porte sur la collecte et l'analyse des statistiques agricoles dans le département à travers la DDAEP que PADAC appuie pour cette activité.</p>
<b>Projet d'appui aux infrastructures agricoles dans la vallée de l'Ouémé (PAIA-VO).</b>	Vallée de l'Ouémé	<p>Aménagements hydro-agricoles et intensification de la production (maïs, riz et maraichage) ;</p> <p>Construction d'infrastructures marchandes et de stockage ;</p> <p>Formation et installation des jeunes :</p> <p>Dotation pour les jeunes de matériels, d'équipements et d'intrants critiques (kits de base).</p>	<p>Le programme ACMA a développé depuis sa phase 1 des synergies avec PAIA-VO. Par exemple PAIA-VO a investi dans la réfection de la piste qui mène au marché à piment de Malomé qui a été réhabilité par ACMA2 à Dangbo ;</p> <p>ACMA a connecté depuis sa phase 1 des groupements féminins appuyés par PAIA-VO dans la commune de Missérétié au marché et au financement.</p>
<b>Projet d'appui au développement agricole et à l'accès aux marchés (PADAAM)</b>	Sud Bénin (Ouémé, Atlantique, Mono Plateau, Zou, Couffo et Collines)	<p>Renforcement de partenariats et création de valeur ajoutée : commercialisation des produits agricoles et renforcement de capacité des acteurs ;</p> <p>Amélioration de la productivité et de la production agricole (maïs, riz et manioc) : accès aux intrants et service de conseil agricole, construction de magasin et aménagement de bas-fond.</p>	<p>Les discussions sont en cours avec la coordination nationale du ProCaR afin de développer des synergies entre ACMA2 et PADAAM ;</p> <p>Un staff du ProCaR a participé à la réunion des membres du CS qui s'est tenu à Bohicon les 20 et 21 mars 2019 ;</p> <p>Le coordonnateur national du ProCaR a suggéré que le coordonnateur du PADAAM (en cours de recrutement) soit membre permanent du CS.</p>

<p><b>Projet de Vulgarisation de l'Aquaculture Continentale au Bénin – phase II (PROVAC II)</b></p>	<p>Sud Bénin (Ouémé, Littoral, Atlantique, Mono Plateau, Zou, et Couffo)</p>	<p>Approche de vulgarisation « fermier à fermier » dans les 7 départements cibles du PROVAC1 ;</p> <p>Amélioration de la productivité de la pisciculture et diversification des techniques piscicoles dans les 7 départements de PROVAC1 ;</p> <p>Amélioration de l'environnement du financement des pisciculteurs.</p>	<p>La collaboration avec PROVAC2 est déjà opérationnelle car des formations conjointes sont organisées depuis la première phase d'ACMA ;</p> <p>Cette collaboration s'est poursuivie avec ACMA2 et PROVAC2 donne des formations techniques pour les pisciculteurs et ACMA2 met l'accent sur la recherche du marché et les négociations commerciales.</p>
<p><b>Programme Alimentaire Mondiale (PAM) - Bénin</b></p>	<p>National</p>	<p>Programme cantine scolaire ;</p> <p>Programme Achats locaux.</p>	<p>Marché institutionnelle disponible ;</p> <p>Discussions en cours pour offrir les opportunités de marché aux acteurs PEA.</p>
<p><b>Energy4 Impact</b></p>	<p>National</p>	<p>Promotion et accompagnement des utilisateurs des équipements solaires, en l'occurrence les petits agriculteurs/transformateurs ;</p> <p>Formation des formateurs pour les entreprises solaires et les projets agricoles.</p>	<p>Diagnostiquer les problèmes techniques et fournir un appui technique/options dans les IEM où ACMA a mis en place des équipements solaires.</p>
<p><b>GIZ/ProCIVA</b></p>	<p>Zou, Collines, Borgou et Alibori</p>	<p>Appui aux petites exploitations agricoles ;</p> <p>Appui aux petites et moyennes entreprises ;</p> <p>Appui institutionnel ;</p> <p>Mécanisation agricole ;</p> <p>TIC appliquée à l'agriculture.</p>	<p>Partage thématiques contractuelles avec les SAE Soja pour éviter des doublons d'activités et de financements ;</p> <p>Partage d'expériences sur la solution de prévisions climatiques à l'échelle de l'exploitation dans le cadre de l'atténuation des effets du changement climatique en agriculture (Solution Ignitia).</p>
<p><b>Projet Intégré de Transformation Numérique des Régions Rurales (PITN2R) - MND</b></p>	<p>Alibori, Borgou, Donga, Atacora et les Collines et couvre 2128 villages</p>	<p>Extension de la connectivité dans les zones rurales ;</p> <p>Inclusion financière numérique et solutions numériques pour le Développement rural ;</p> <p>Mise en œuvre du projet.</p>	<p>Discussions en cours pour ensemble renforcer le dispositif national de promotion de l'e-agriculture.</p>
<p><b>Projet d'Appui Conseil aux Politiques Agricoles (ProACPA) de la Coopération Technique Allemande (GIZ)</b></p>	<p>National</p>	<p>Élaboration et mise en œuvre de politiques cohérentes dans les filières Volailles et Soja sur la base d'évidences et d'analyses rigoureuses ;</p> <p>Amélioration de l'accès des acteurs des filières Soja et Volailles aux informations sur les marchés ;</p> <p>Création de relations et de réseaux d'affaires entre les acteurs des filières Soja et Volailles.</p>	<p>Les discussions ont été faites avec la coordination nationale du ProACPA afin de développer des synergies avec ACMA2 ;</p> <p>Nous avons participé à leur atelier national sur l'organisation de la filière soja. Cet atelier a été porté par l'ATDA 4 avec laquelle nous collaborons déjà.</p>

<b>Programme d'Appui au Secteur du Développement Rural, phase 3 (PASDeR3) - La Coopération Suisse</b>	National	<p>La territorialisation de l'agriculture ;</p> <p>La promotion des filières par le développement des chaînes de valeur agricoles.</p>	<p>ACMA2 a participé à l'élaboration d'une stratégie intégrée de délivrance du conseil agricole, de mise en place des Clusters agricoles et de mise en œuvre du système d'information sur le marché ;</p> <p>Les discussions ont été faite avec la coordination du projet pour explorer les mécanismes pour la mise à disposition du SIM et SIFT aux bénéficiaires du programme PASDeR3.</p>
	<p>Sud du Bénin ; Pôle 7 (5 et 6)</p>	<p>Le développement des services de coaching entrepreneurial et de conseil agricole ;</p> <p>Le financement des investissements productifs ;</p> <p>La mise en relation/facilitation des liens d'affaires entre les acteurs (producteurs, transformateurs, commerçants, fournisseurs de services financiers comme non-financiers).</p>	<p>Les discussions sont très avancées pour la mise à disposition du SIM et SIFT aux bénéficiaires du programme DEFA.</p>

En dehors de ces projets/programmes, l'IFDC dans le cadre de la mise en œuvre des activités sur le terrain a développé des partenariats avec des Structures d'Appui Entrepreneurial (SAE) composées d'ONGs et d'organisations paysannes. Ainsi au cours de l'année 2020 ; une évaluation a eu lieu avec les anciens partenaires de 2019 et le programme continué avec ceux dont les performances ont été jugées satisfaisantes.

Les partenariats ont été développés avec les SAE pour l'installation des champs pédagogiques de démonstration autour des technologies innovantes d'accroissement de la productivité agricole et l'accompagnement des pôles d'entreprises agricoles pour une amélioration de leur compétitivité. Les SAE concernées sont : ANaF, Africa Green, OPADEB, CBDIBA, UNPS, ABS, ADDB. En dehors des ONG et organisations paysannes, des cabinets d'études sont aussi sollicités pour les appuis ponctuels à la structuration des coopératives et organisations paysannes. Dans cette optique, des consultations ont été réalisées avec COTEF pour la structuration des organisations de producteurs. Dans le cadre de la promotion de la digitalisation agricole, des contrats de partenariat ont été signés avec la FUPRO, une fédération de producteurs de grande envergure.

# 5

## Investissements de l'IFDC au Bénin en 2020

Le tableau 3 résume le coût de mise en œuvre des activités et de maintien de la Représentation de l'IFDC au Bénin en 2020.

**Tableau 5 : Investissements de l'IFDC au Bénin en 2020**

ACTIVITES	FCFA
<b>Projet ACMA2</b>	
Investissements	332 777 099
Infrastructures	
Equipement	22 199 208
Salaire /Fonctionnement	475 782 732
Subvention aux acteurs (PEA, Université, INRAB)	520 622 066
Contrats avec les prestataires	134 516 081
Sous total 1	1 485 897 186
<b>Projet TAAT</b>	
Salaire /Fonctionnement	26 476 740
Sous total 2	26 476 740
<b>Projet SAPEP BENIN</b>	
Etudes de base	18 608 416,20
Support Technique au programme	15 979 987,80
Voyage	7 279 939,80
Colloque Régional	4 373 098,20
Sous Total 3	46 241 442,00
<b>TOTAL</b>	<b>1 558 615 368</b>

## Conclusions et perspectives

# 6

Au cours de l'année 2020, l'IFDC s'est investi dans le développement agricole au Bénin à travers diverses interventions incluant les renforcements de capacités des acteurs aussi bien dans le domaine de la gestion fertilité des sols, de la dissémination des technologies d'accroissement de la production agricole que de l'accès aux finances et au marchés des produits agricoles. Ces interventions couplées avec le développement des infrastructures ont permis un impact globalement positif des activités du programme sur l'augmentation de la production, la mise des produits sur le marché et l'amélioration des revenus des producteurs. Les actions de développement rural de l'IFDC seront poursuivies et compléteront les résultats et acquis des actions passées.

Les plans de travail de l'année 2021 intègrent les différents domaines dans lesquels des insuffisances ont été notées. Dans le cadre du projet ACMA2, un accent particulier sera mis sur le renforcement des capacités des acteurs à la base qui permettra d'optimiser l'adoption des bonnes pratiques de production et de mise des produits sur le marché d'une part, et assurera d'autre part, la durabilité des actions promues au-delà de la vie du projet. Une attention particulière sera mise sur l'appui des autorités publiques (administratives, techniques), communales pour une meilleure structuration et un bon fonctionnement des organisations des acteurs économiques pour créer un environnement davantage favorable ; le Recouvrement de la TDL afin d'améliorer les ressources propres des Mairies et leur contribution au fonctionnement des CCIC ainsi que suivre l'évolution des prix et les opportunités inter pays pour permettre aux acteurs de mieux vendre leurs produits.

Le programme mettra beaucoup d'accent à achever tous les livrables prévus dans le cadre des 4 années du projet.

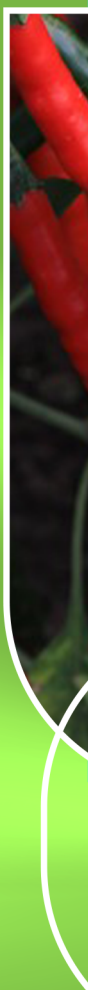
Un accent sera mis aussi sur la synergie (thématique, géographique), complémentarité avec les autres partenaires au développement intervenant dans les différents départements de la zone d'intervention, pour produire plus d'impact de façon durable.

En ce qui concerne le projet TAAT, il est prévu un accompagnement de l'INRAB pour la démonstration des technologies efficaces de gestion de la fertilité des sols pour le manioc, le maïs et le riz, de même que la dissémination des technologies agricoles à travers la production d'outils numériques et de manuels techniques de sensibilisation des producteurs agricoles en ce qui concerne la gestion intégrée de la fertilité des sols.

Le Projet SAPEP BENIN prévoit quant à lui de renforcer le soutien technique des activités en cours dans le cadre de l'accès des agriculteurs aux engrais, aux semences, au marché et au financement. L'organisation d'un atelier régional SAPEP et l'initiation d'une nouvelle étude sur la falsification des semences sont entre autres les actions phares prévues par le projet SAPEP.

Toutes les actions réalisées s'inscrivent dans la logique du Plan d'Action du Gouvernement (PAG) ainsi que le Plan Stratégique de Développement du Secteur Agricole (PSDSA) du Bénin.





IFDC-BENIN : Agbondjèdo c/1079 - face Complexe Scolaire Baptiste, Cotonou, Bénin  
Tél : **(+229) 21 3059 90 / (+229) 21 30 76 20** / Adresse : **03 BP 673 COTONOU**  
Site web : [www.ifdc.org](http://www.ifdc.org) / Email : [ifdcbenin@ifdc.org](mailto:ifdcbenin@ifdc.org)