



**RAPPORT**  
D'ACTIVITES  
AU BENIN  
2021

## TABLE DES MATIÈRES

Mots de la Représentante Pays de IFDC au BENIN .....	5
1.Introduction.....	6
2. Les interventions actuelles de IFDC au Bénin.....	7
2.1. Mission .....	7
2.2. Objectifs des projets et programmes mis en œuvre en 2021.....	7
2.3. Arrimage avec la politique agricole et le PAG du Bénin.....	10
3. Activités principales en 2021 et résultats.....	11
Programme ACMA2.....	11
Projet TAAT.....	18
Projet SAPEP (PAPAPE).....	20
Programme EnGRAIS.....	21
4. Partenariat avec les services de l'Etat et les ONG locales.....	23
5. Investissements de IFDC au Bénin en 2021.....	29
6. Conclusions et perspectives .....	30

## Liste des Tableaux

Tableau 1: Présentation synoptique des projets et programmes mis en œuvre par IFDC au Bénin en 2021 .....	8
Tableau 2: Valeur des ventes en millions selon le mécanisme de mise sur le marché des produits.....	16
Tableau 3: Synergie et complémentarité avec quelques partenaires de la zone d'intervention ACMA2.....	23
Tableau 4: Récapitulatif des investissements IFDC au Bénin en 2021.....	29

## Liste des Figures

Figure 1: La stratégie de IFDC 2020-2030 pour nourrir le monde.....	6
Figure 2: Nombre de personnes formées sur la GIFS et les effets sur les femmes et les jeunes.....	11
Figure 3: Les solutions développées par le Programme ACMA2.....	12
Figure 4: Les solutions développées par les Startups appuyés par le Programme ACMA2.....	13
Figure 5: Résultat ACMA2 en 2021, zoom sur les femmes.....	13
Figure 6 : Résultat ACMA2 en 2021, zoom sur les appuis au profit des jeunes.....	14
Figure 7: Pourcentage d'adoption de la GIFS et de la GIP.....	14
Figure 8: Adoption des bonnes pratiques agricoles par les femmes et les jeunes..	15
Figure 9: Valeur des ventes des produits agricoles promus	

par le programme ACMA2.....	15
Figure 10 : Revenus moyens par acteur pour différents maillons de la chaîne de valeur agricole.....	16
Figure 11: Point du recouvrement de la TDL et des cotisations pour le fonctionnement des CCIC au niveau des communes.....	17
Figure 12: Localisation des champs de producteurs pour les différentes cultures dans le cadre des prélèvements de sol du programme TAAT.....	19
Figure 13: Evolution de la consommation apparente d'engrais au Bénin de 2014 à 2020.....	21

## SIGLES ET ABRÉVIATIONS

ABS	Association Bénin Soja
ACMA	Approche Communale pour le Marché Agricole au Bénin
ACMA2	Approche Communale pour le Marché Agricole au Bénin – phase 2
ADDB	Action et Développement Durable à la Base
ANaF	Association Nationale des Femmes agricultrices du Bénin
ASIA	Appui Spécifique à l'Intensification Agricole
ATDA	Agence Territoriale de Développement Agricole
BID	Banque Islamique de Développement
BPA	Bonnes Pratiques Agricoles
CBDIBA	Centre Béninois pour le Développement des Initiatives à la Base
CCIC	Cadre de Concertation Inter-communal
C4CP	Country 4 Cotton Partnership
EnGRAIS	Enhancing Growth through Regional Agricultural Input Systems
FUPRO	Fédération des Unions de Producteurs du Bénin
GIFS	Gestion Intégrée de la Fertilité des sols
GIZ	Coopération Technique Allemande
IEM	Infrastructure et Equipements Marchands
IFDC	International Fertilizer Development Center
INRAB	Institut National des Recherches Agricoles du Bénin
KIT	Royal Tropical Institute /Institut Royal des Tropiques
MIR	Managing Input Regionally/ Marché Régional des Intrants Agricoles
OPADEV	Organisation pour la Promotion de l'agriculture et du Développement à la Base
PADAAM	Projet d'Appui au Développement Agricole et à l'Accès aux Marchés
PADAC	Projet d'Appui au Développement de l'Agriculture dans le département des Collines
PAIA-VO	Projet d'appui aux infrastructures agricoles dans la vallée de l'Ouémé
PAG	Plan d'Action du Gouvernement
PAM	Programme Alimentaire Mondiale
PAPAPE	Programme d'Amélioration de la Productivité Agricole des Petits Exploitants en Afrique subsaharienne
/	
SAPEP	Smallholders Agricultural Productivity Enhancement Program

PASDeR3	Programme d'Appui au Secteur du Développement Rural, phase 3– La Coopération Suisse
PEA	Pôle d'Entreprise Agricole
PDA	Pôles de Développement Agricole
PITN2R	Projet Intégré de Transformation Numérique des Régions Rurales
ProCIVA	Programme Global Centres d'Innovations Vertes pour le Secteur Agroalimentaire
PROVAC II	Projet de Vulgarisation de l'Aquaculture Continentale au Bénin – phase II
ProACPA	Projet d'Appui Conseil aux Politiques Agricoles
PSDSA	Plan Stratégique de Développement du Secteur Agricole
SAE	Structures d'Appui Entrepreneurial
SFD	Structures de financement décentralisées
SIM	Système d'Information de Marché
SIFT	Système d'Information et de formation technique
TAAT	Technologies for African Agricultural Transformation
TDL	Taxe de Développement Local
UNPS	Union Nationale des Producteurs de Soja
USADF	United States African Development Foundation
WACIP	West African Cotton Improvement Program
1000s+	Projet des Milliers à des Millions
2SCALE	Toward Sustainable Clusters in Agribusiness through Learning in Entrepreneurship



## MOTS DE LA REPRÉSENTANTE PAYS DE IFDC AU BENIN

*C'est avec grand plaisir qu'au nom de l'ensemble de l'équipe de IFDC au Bénin, je voudrais vous présenter le rapport annuel 2021 de notre institution.*

*L'année 2021 fut encore une année d'adaptation aux contingences de la COVID19, mais également une année de réalisation pour IFDC au Bénin. En effet, en 2021, les interventions de IFDC au Bénin ont touché plus de 100 000 personnes et renforcé leurs capacités en matière de gestion intégrée de la fertilité des sols, d'amélioration de la productivité agricole, d'accès au marché, de professionnalisation en agriculture etc. Plus de 2 milliards de francs CFA ont été investis au Bénin à travers la mise en œuvre des différents projets et programmes de IFDC.*

*Je voudrais donc, saisir cette opportunité pour adresser mes profondes gratitudeux aux Pays-Bas, à l'USAID, la BID, bailleurs de nos projets et programmes en cours. Mes remerciements vont également à l'endroit de tout le staff de IFDC au Bénin qui s'est investi pour l'atteinte des résultats et pour l'amélioration des conditions de vie des acteurs économiques agricoles.*

*Nous voudrions aussi particulièrement remercier le Gouvernement du Bénin à travers les ministères de l'agriculture, du commerce, du numérique, des affaires étrangères pour une collaboration sans faille. Nous ne saurions terminer sans dire un grand merci à tous nos partenaires pour leur appui et leur implication quotidienne et fort important pour l'atteinte de nos objectifs. Je voudrais donc inviter les lecteurs et l'ensemble des partenaires à prendre connaissance du contenu du présent rapport pour se faire une idée des différentes actions et interventions de IFDC au Bénin au cours de l'année 2021.*

*Je vous remercie.*

**Françoise LEMA SAYI**  
Représentante Pays de  
IFDC au BENIN

“

*Nous voudrions aussi particulièrement remercier le Gouvernement du Bénin à travers les ministères de l'agriculture, du commerce, du numérique, des affaires étrangères pour une collaboration sans faille.*

”

## INTRODUCTION

IFDC (International Fertilizer Development Center) créée en 1974 et basée à Alabama aux Etats-Unis, est une institution publique internationale œuvrant pour la sécurité alimentaire, la réduction de la pauvreté dans les pays en développement à travers le développement et la dissémination de technologies efficaces de gestion de la fertilité des sols, le développement de marchés d'intrants agricoles et de marché de produits agricoles. IFDC est reconnu comme un centre global d'excellence avec ses bureaux de coordination de mise en œuvre des activités dans plusieurs pays en Afrique du Nord et de l'Ouest, en Afrique orientale et australe et en Asie.

Intrants Agricoles (MIR), le projet WACIP (West African Cotton Improvement Program), le projet C4CP (Country 4 Cotton Partnership), le projet des Millions à des Millions (1000s+), le programme 'Toward Sustainable Clusters in Agribusiness through Learning in Entrepreneurship' (2SCALE), le programme 'Approche Communale pour le Marché Agricole (ACMA)' et d'autres projets ayant trait à

la gestion intégrée de la fertilité des sols. Plus récemment, IFDC s'est vu assigné le rôle de leader du consortium de mise en œuvre de la phase 2 du programme ACMA (ACMA2), de la composante fertilité des sols du programme TAAT (Technologies for African Agricultural Transformation) et du Programme d'Amélioration de la Productivité Agricole des Petits Exploitants en Afrique subsaharienne (PAPAPE), ou encore Smallholders Agricultural Productivity Enhancement Program (SAPEP). Le Bénin fait également partie des pays couverts par le Programme Feed the Future « Enhancing Growth through Regional Agricultural Inputs Systems » (EnGRAIS) (Stimuler la Croissance par les Systèmes Régionaux d'Intrants Agricoles) en Afrique de l'Ouest.

Le présent rapport donne un aperçu des interventions de IFDC au Bénin au titre de l'année 2021, les investissements qui s'y rapportent, l'arrimage des activités avec le Plan d'Action du Gouvernement (PAG) et les résultats majeurs obtenus.

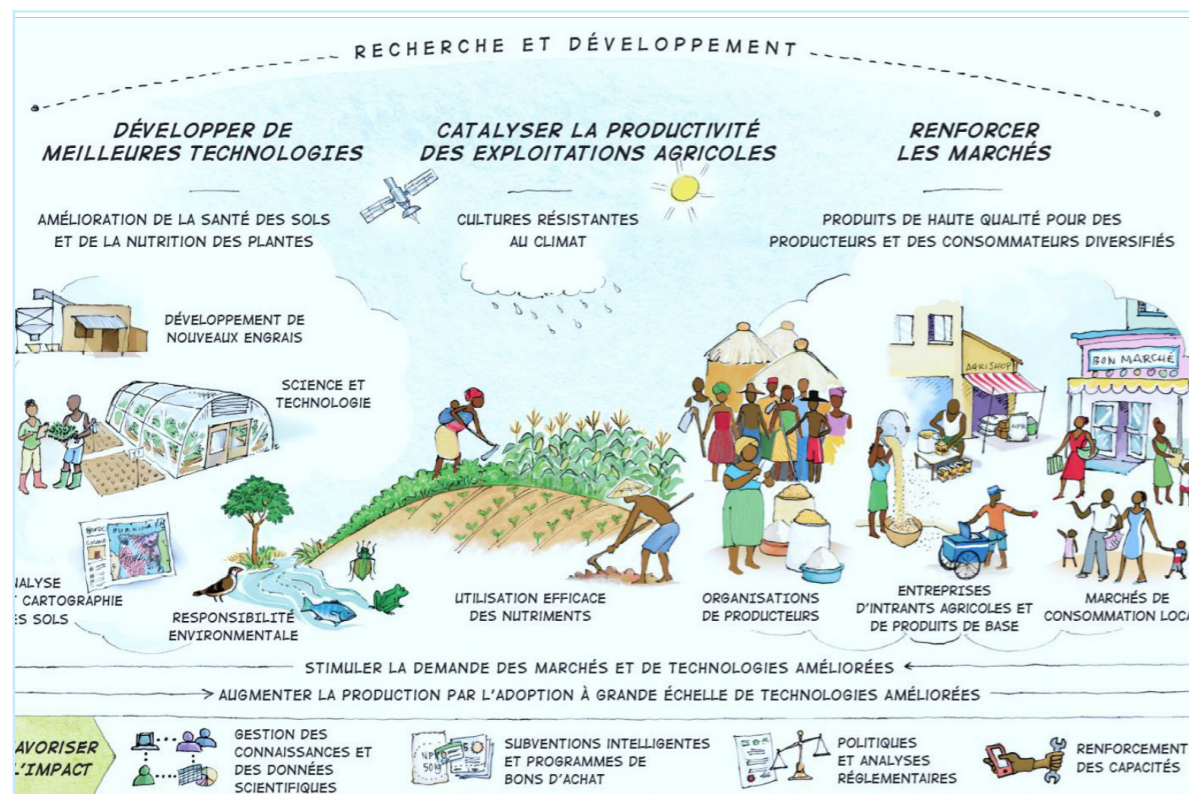


Figure 1: La stratégie de IFDC 2020-2030 pour nourrir le monde

## 2. LES INTERVENTIONS ACTUELLES DE IFDC AU BÉNIN

### 2.1. Mission

En vue de contribuer au développement rural des pays en voie de développement, la mission de IFDC est de mettre au point, à travers la combinaison de recherches innovantes, d'expertises de marché de produits agricoles et de partenariats stratégiques public privés, des technologies durables de gestion de la fertilité des sols et d'augmentation de la productivité agricole, qui améliorent les revenus et le bien-être aussi bien des producteurs que des entrepreneurs, tout en préservant l'environnement et les ressources naturelles.

### 2.2. Objectifs des projets et programmes mis en œuvre en 2021

En 2021, IFDC a mis en œuvre au Bénin les projets suivants : le programme 'Approche Communale pour le Marché Agricole - phase 2 (ACMA2)', le programme 'Technologies for African Agricultural Transformation' (TAAT) et le programme 'Smallholder Agricultural Productivity Enhancement Program (SAPEP)'. Le programme 'Enhancing Growth through Regional Agricultural Input Systems (EnGRAIS)' a également entrepris des activités en direction du Bénin. Financé par l'Ambassade du Royaume des Pays - Bas près le Bénin à hauteur de 21,1 millions d'euro pour une durée de 5 ans (2017-2022) le programme ACMA2 a pour finalité de contribuer à l'amélioration de la sécurité alimentaire et nutritionnelle des populations rurales au Bénin à travers l'amélioration des revenus des acteurs économiques directs à la base.

Les groupes cibles du programme ACMA2, sont les producteurs, transformateurs, commerçants avec un accent particulier sur les jeunes (18 à 35 ans) et les femmes dans 28 communes des quatre départements suivants du Bénin : l'Ouémé, le Plateau, le Zou et les Collines. Les produits agricoles ciblés sont : l'huile de palme/ les noix palmistes, le maïs, le soja, l'arachide et ses dérivés (huile et « klui-klui »), le piment, le manioc et ses dérivés (gari, tapioca, « lafou », cossettes), et le poisson (frais et fumé).

Le programme « Technologies for African Agricultural Transformation » (TAAT) mis en œuvre dans 27 pays Africains grâce au financement de la Banque Africaine de Développement, vise une augmentation de la production agricole à travers le déploiement de technologies éprouvées d'augmentation de la production agricole concernant les chaînes de valeurs cibles que sont le riz, le maïs, la patate douce, le niébé, le manioc, le blé, le mil et le sorgho, la production animale et l'aquaculture. IFDC coordonne le « compact Fertilité des Sols », une composante transversale du TAAT qui appuie les chaînes de valeurs de production végétale du TAAT en matière de gestion de la fertilité des sols dans 6 pays cibles que sont le Bénin, le Burkina Faso, le Ghana, le Mali, le Nigéria et la Tanzanie.

Au Bénin spécifiquement, les interventions du TAAT sont axées sur l'amélioration de la fertilité des sols par l'établissement des cartes de fertilité des sols et le déploiement de technologies éprouvées d'augmentation de la production agricole.

IFDC apporte également son assistance technique à l'Institut National des Recherches Agricoles du Bénin (INRAB) pour la mise en œuvre du PAPAPE (SAPEP). Le SAPEP aide les petits exploitants ouest-africains à surmonter les contraintes de productivité agricole liées au sol, aux

semences, au manque de formation et à l'accès au marché. Le programme contribue à accroître l'utilisation des technologies de Gestion Intégrée de la Fertilité des Sols (GIFS) par les petits exploitants et à améliorer leur accès aux semences améliorées, aux services financiers et aux marchés de production tout au long de la chaîne de valeur agricole.

Le Bénin fait également partie des pays couverts par le Projet Feed the Future

Enhancing Growth through Regional Agricultural Input Systems () en Afrique de l'Ouest. Financé par l'Agence américaine pour le développement international (USAID), le programme EnGRAIS (2018-2023) vise à accroître la disponibilité, l'accessibilité et l'utilisation d'engrais appropriés pour les petits exploitants agricoles en Afrique de l'Ouest. Il fait la promotion d'un marché régional des engrais compétitif, inclusif et dirigé par le secteur privé.

Tableau 1: Présentation synoptique des projets/programmes mis en œuvre par IFDC au Bénin en 2021

PROJETS	OBJECTIF GLOBAL	OBJECTIFS SPÉCIFIQUES	DOMAINE D'ACTIVITÉS	PARTENAIRES DIRECTS
ACMA2	<ul style="list-style-type: none"> <li>Accroître les revenus agricoles des acteurs économiques directs des Pôles d'Entreprises Agricoles (PEA)</li> </ul>	<ul style="list-style-type: none"> <li>Accroître les échanges commerciaux des produits agricoles par les acteurs organisés des PEA ;</li> <li>Améliorer la productivité agricole par les producteurs et transformateurs ;</li> <li>Réduire les barrières aux échanges commerciaux des produits agricoles à l'intérieur du Bénin et avec les pays limitrophes, notamment le Nigéria</li> </ul>	<ul style="list-style-type: none"> <li>Accès aux intrants et innovations agricoles</li> <li>Accès aux marchés et professionnalisation</li> <li>Accès au financement agricole</li> <li>Technologie de l'Information et de la Communication pour agriculture (TIC4Ag)</li> <li>Concertations public (autorité communales) -privées (acteurs économiques à la base</li> </ul>	<ul style="list-style-type: none"> <li>IFDC institution leader est en consortium avec CARE international Bénin/Togo et L'Institut Royal des Tropiques (KIT) basé aux Pays - Bas</li> <li>Université d'Abomey Calavi (UAC)</li> <li>INRAB</li> <li>Holland Green Tech (HGT)</li> <li>Ministère de l'Agriculture, de l'Elevage et de la Pêche</li> </ul>

TAAT	<ul style="list-style-type: none"> <li>Augmenter la productivité agricole et les revenus des producteurs</li> </ul>	<ul style="list-style-type: none"> <li>Améliorer l'environnement de transfert de technologies de production agricole aux producteurs</li> <li>Faciliter le transfert de technologies d'augmentation de la production agricole aux producteurs</li> <li>Augmenter la productivité agricole à travers la mise à l'échelle</li> </ul>	<ul style="list-style-type: none"> <li>Technologies d'accroissement de la production agricole</li> <li>Accès aux intrants agricoles</li> </ul>	<ul style="list-style-type: none"> <li>IFDC coordonne les activités de gestion de la fertilité des sols</li> <li>Le NARS (INRAB au Bénin)</li> <li>Ministère de l'agriculture</li> <li>Secteur privé de distribution des intrants agricoles</li> </ul>
Assistance technique PAPAPE (SAPEP)	<ul style="list-style-type: none"> <li>Accroître la productivité agricole et des revenus des petits exploitants agricoles</li> </ul>	<ul style="list-style-type: none"> <li>Promouvoir l'adoption de technologies de gestion intégrée de la fertilité des sols</li> <li>Améliorer l'accès aux semences améliorées</li> <li>Faciliter l'accès au marché et aux finances</li> </ul>	<ul style="list-style-type: none"> <li>Fertilité des sols</li> <li>Accès aux semences améliorées</li> <li>Accès aux marchés</li> <li>Accès aux finances</li> <li>Mécanismes de suivi évaluation de la mise en œuvre des activités du PAPAPE</li> </ul>	<ul style="list-style-type: none"> <li>IFDC</li> <li>INRAB</li> </ul>
EnGRAIS	<ul style="list-style-type: none"> <li>Accroître la disponibilité et l'utilisation d'engrais appropriés et abordables pour les petits exploitants agricoles en Afrique de l'Ouest.</li> </ul>	<ul style="list-style-type: none"> <li>Renforçant le marché des engrais en Afrique de l'Ouest 2.</li> <li>Fournir des recommandations et des paquets d'intrants</li> <li>Faciliter la mise en œuvre de la réglementation sur les engrais</li> <li>Mobiliser et engager les parties prenantes clés aux niveaux national et sous-national.</li> </ul>	<ul style="list-style-type: none"> <li>Promouvoir un marché régional des engrais compétitif, inclusif et dirigé par le secteur privé.</li> <li>Favoriser l'impact, Systèmes alimentaires et agricoles,</li> <li>Recherche sur la santé des sols et la nutrition des plantes</li> </ul>	<ul style="list-style-type: none"> <li>CEDEAO</li> <li>WAFA</li> <li>CORAF</li> <li>Ministère de l'Agriculture</li> </ul>

## 2.3. Arrimage avec la politique agricole et le PAG du Bénin

Les projets/programmes de IFDC, mentionnés plus haut, et mis en œuvre au Bénin, abordent différentes problématiques telles la gestion de la fertilité des sols et l'amélioration de la productivité agricole, l'accès au marché à travers la promotion des chaînes de valeurs agricoles et le développement des produits agricoles compétitifs, l'amélioration de l'accès au financement des acteurs des chaînes de valeurs agricoles, la gestion de l'environnement et des risques liés au changement climatique, de même que la prise en compte des groupes vulnérables tels que les femmes et les jeunes. Ces actions de IFDC au Bénin reflètent

les orientations stratégiques et les effets et impacts attendus du Plan Stratégique de Développement du Secteur Agricole (PSDSA) du Gouvernement du Bénin d'ici à l'an 2025.

En général, les interventions de IFDC au Bénin s'inscrivent dans la plupart des grands axes sur les lesquels se fonde le PSDSA. Le programme ACMA2 et le programme TAAT ainsi que SAPEP s'inscrivent dans les programmes prioritaires élaborés dans le cadre du PAG et intègrent les chaînes de valeurs cibles du PAG (maïs, manioc, poisson et produits maraîchers).



## 3. ACTIVITÉS PRINCIPALES EN 2021 ET RÉSULTATS

### Programme ACMA2

L'année 2021 a été marquée surtout par la crise mondiale de la COVID-19 et la fermeture des frontières terrestres entre le Bénin et le Nigéria. Sur la base des leçons apprises des expériences précédentes, des mesures d'atténuation ont été prises afin d'amoindrir les risques systémiques et les risques inhérents au programme et pouvant affecter négativement la mise en œuvre des activités.

Les risques systémiques actuels qui ont particulièrement retenu l'attention au cours de l'année 2021 sont liés d'une part à la persistance des mesures protectionnistes du Nigéria qui ont été matérialisées par la fermeture de ses frontières terrestres avec les pays limitrophes dont le Bénin et d'autre part, par la prise de mesures du gouvernement du Bénin visant à rendre

les produits vivriers localement disponibles à travers la taxation des exportations de ces produits (ceci affecte les opportunités de marché pour les producteurs). A cela s'ajoutent les aléas climatiques avec les poches de sécheresse survenues au cours de la saison hivernale 2021 et qui ont eu un effet dépressif sur la production agricole. En 2021, le programme a dû revoir ses appuis à travers des actions plus adaptées et la mise en œuvre de mesures d'atténuation des risques sus-évoqués.

En matière d'amélioration de la productivité agricole, les appuis apportés par le programme aux acteurs ont trait à la formation et à la facilitation de l'accès au crédit et aux intrants de qualité, de même que la mise en place des Kit ASIA au profit des femmes et jeunes.

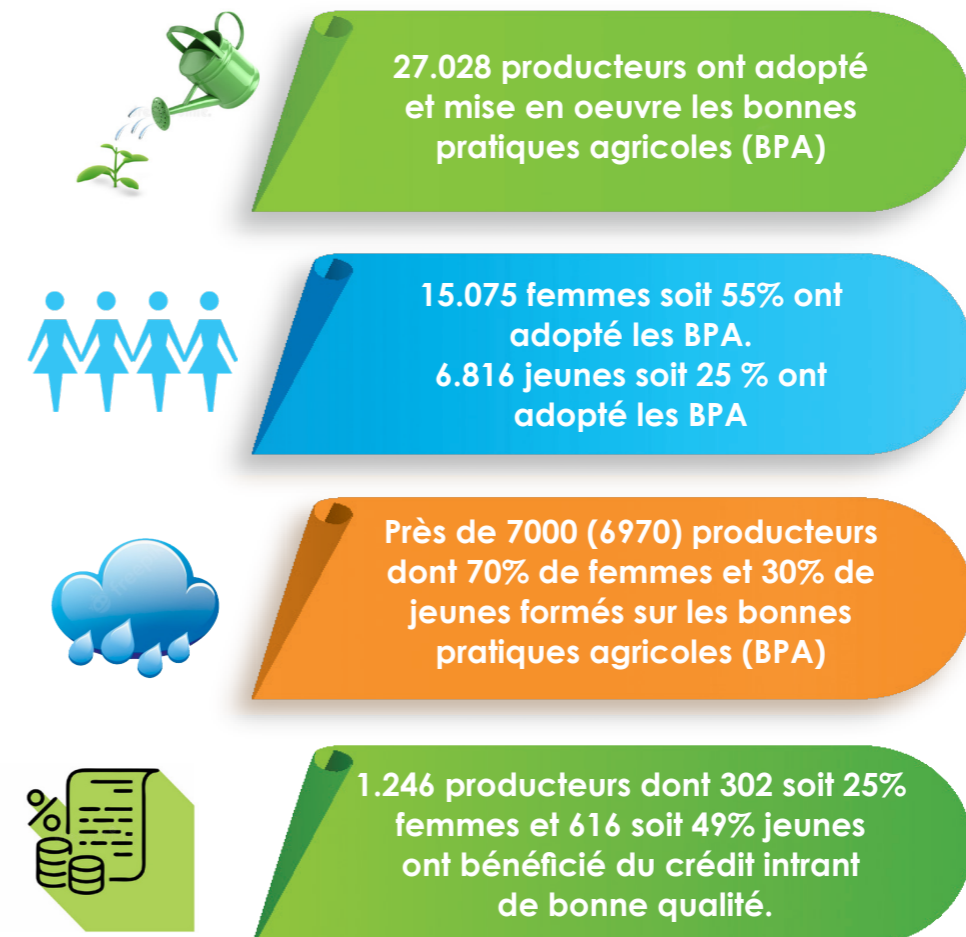
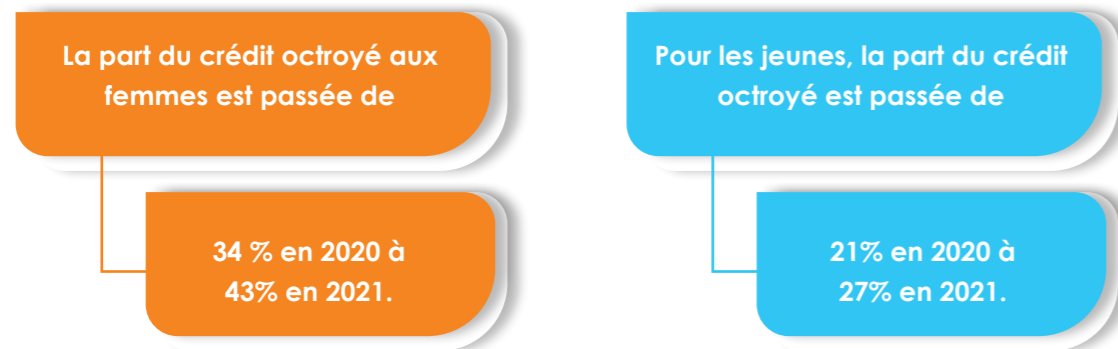


Figure 2: Nombre de personnes appuyées en matière d'amélioration de la productivité agricole

• En matière d'accès au financement agricole : les volumes de crédit facilités en 2021 ont porté à plus de 10 milliards le montant total de crédit facilité par le Programme ACMA2 contre 8 milliards prévus soit un écart de plus de 2 milliards.



Cependant, les infrastructures construites par le programme se sont révélées comme des instruments qui ont permis de faciliter près de 726 millions de FCFA dans la part du volume total de crédit octroyé.



L'utilisation des Technologies de l'Information et de la Communication pour l'Agriculture (TIC4Ag) pour fournir des informations de prévision météorologique à l'échelle de l'exploitation agricole, s'est révélée comme un précieux outil d'aide à la décision qui a permis de gérer de façon efficace les calendriers culturaux dans le contexte du changement climatique et de l'irrégularité des pluies. Différentes plateformes et solutions ont été développées.



Figure 3: Les solutions TIC développées par le Programme ACMA2



Figure 4: Les solutions développées par les Startups appuyés par le Programme ACMA2

Au total 24 470 acteurs utilisent les services TIC4Ag (Bien de définir TIC4Ag encore une fois pour le lecteur) dont : 12 835 bénéficiaires des services du Système d'Information de Marché (SIM) et du Système d'Information et de Formation Technique (SIFT).

Le programme a, de façon générale, renforcé les actions en faveur des jeunes et des femmes.

**Au niveau des femmes :** Les femmes ont été impliquées au niveau de tous les maillons de la chaîne de valeurs des produits agricoles pour obtenir des résultats synthétisés dans la figure ci-dessous :



Figure 5: Résultats ACMA2 en 2021, zoom sur l'implication des femmes dans l'atteinte des résultats.

**Au niveau des jeunes :** Les jeunes ont également été associés à tous les niveaux des chaînes de valeurs agricoles. Les résultats obtenus dans ce cadre sont synthétisés dans la figure 6 ci-dessous :

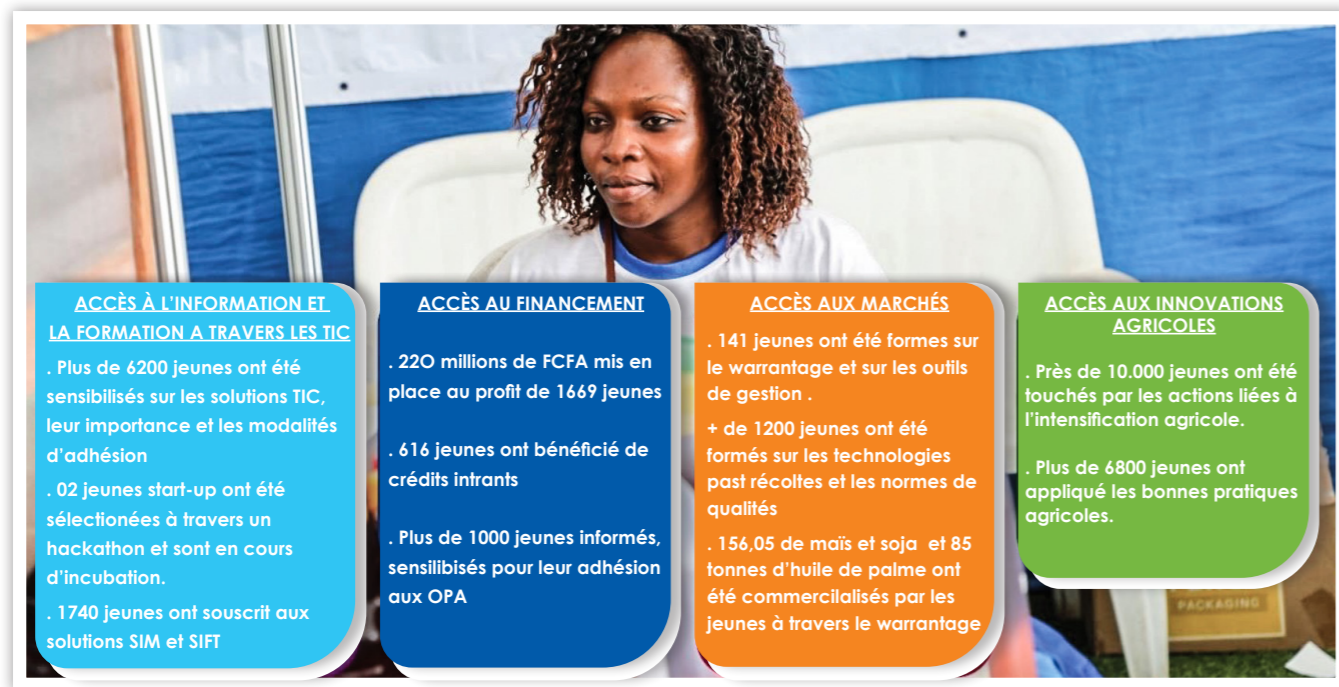


Figure 6: Résultat ACMA2 en 2021, zoom sur les appuis au profit des jeunes

En dépit des risques évoqués plus haut, les mesures d'atténuation entreprises par l'équipe du programme ont permis d'enregistrer des performances remarquables à plusieurs niveaux, notamment au niveau de la productivité agricole, de l'accès au crédit, de la mobilisation de l'offre des produits agricoles et de l'accroissement des échanges commerciaux.

Sur le plan de l'amélioration de la productivité agricole, les progrès réalisés sont encourageants à la suite de la mise en œuvre des activités du programme. La comparaison des niveaux d'adoption des bonnes pratiques agricoles (BPA) au début du projet et en 2021 (Figure 7) en est une illustration.

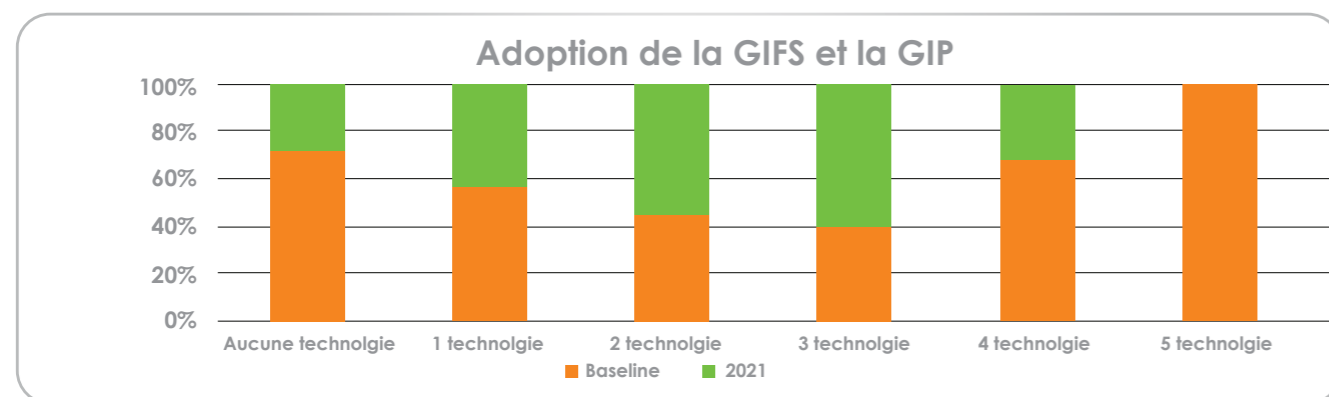


Figure 7: Pourcentage d'adoption de la GIFS et de la GIP

On observe d'ailleurs que les femmes et les jeunes bénéficiaires des appuis du programme ACMA2 se comportent mieux que leurs homologues non bénéficiaires en matière d'adoption des bonnes pratiques agricoles (Figure 8).

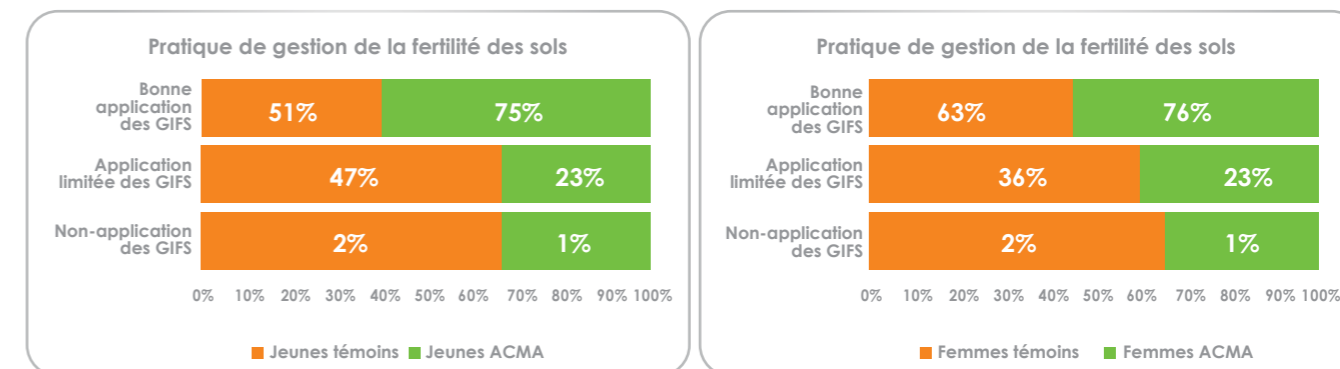


Figure 8: Adoption des bonnes pratiques agricoles par les femmes et les jeunes

Au niveau des échanges commerciaux, les résultats engrangés sont allés au-delà des attentes. Près de 8 milliards de FCFA de recettes brutes ont été obtenues contre une cible de 4,5 milliards, soit un dépassement de 76%.

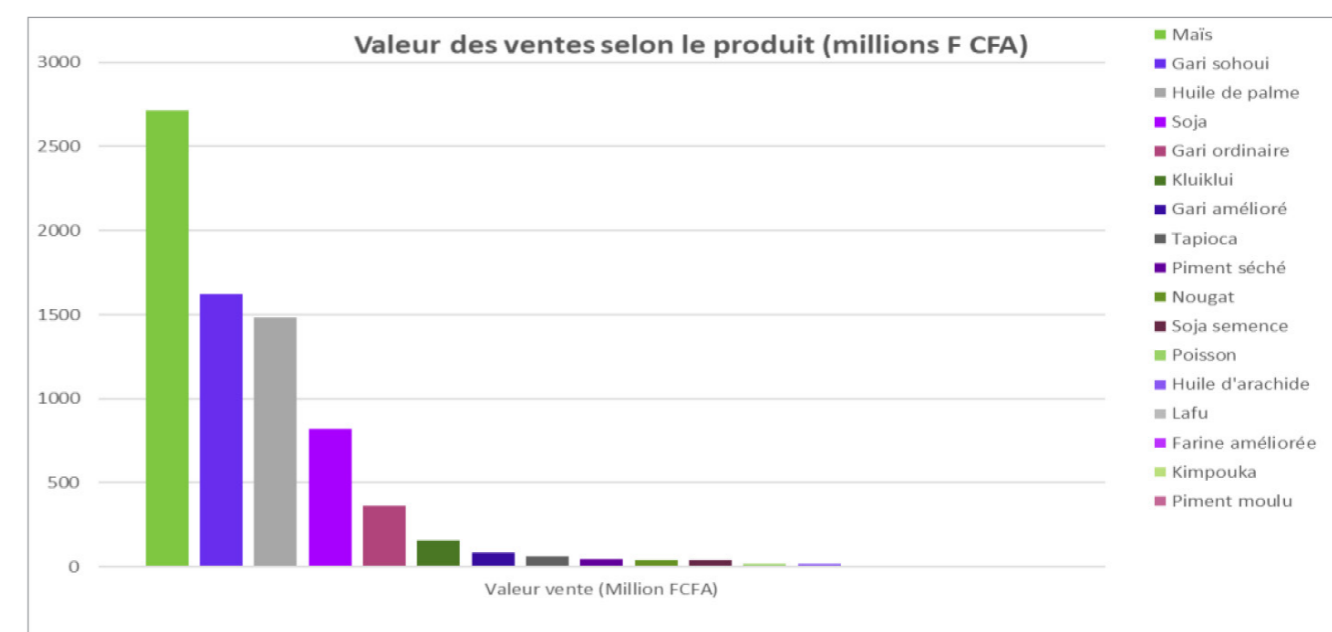


Figure 9: Valeur des ventes des produits agricoles promus par le programme ACMA2

La Figure 9 montre que le maïs vient en tête en matière de recettes, suivi du manioc et de ses dérivés, ensuite l'huile de palme et le soja. Les ventes les plus importantes se font à travers les Infrastructures et Equipements Marchands (IEM) (38%), suivi des ventes à travers les réseaux de petits acteurs (35%). Les valeurs des ventes de produits agricoles sous la facilitation du programme ACMA2 ont régulièrement accru le long des 4 années du programme allant de 1,88 milliards en 2018 à près de 8 milliards en 2021.

L'analyse des résultats des enquêtes annuelles sur les performances du programme montre les effets positifs de l'intervention en termes d'accroissement des revenus. Comme on peut l'observer sur le graphique ci-après (Figure 10), les revenus moyens des bénéficiaires de ACMA2 sont plus importants que ceux du groupe témoin non bénéficiaire. De même en comparant les revenus moyens des bénéficiaires du programme ACMA2, on note que les revenus sont meilleurs chez les femmes et les jeunes positionnés au niveau de la transformation et de la commercialisation qui représentent des millions de préférence de cette catégorie d'acteurs dans les chaînes de valeurs agricoles.

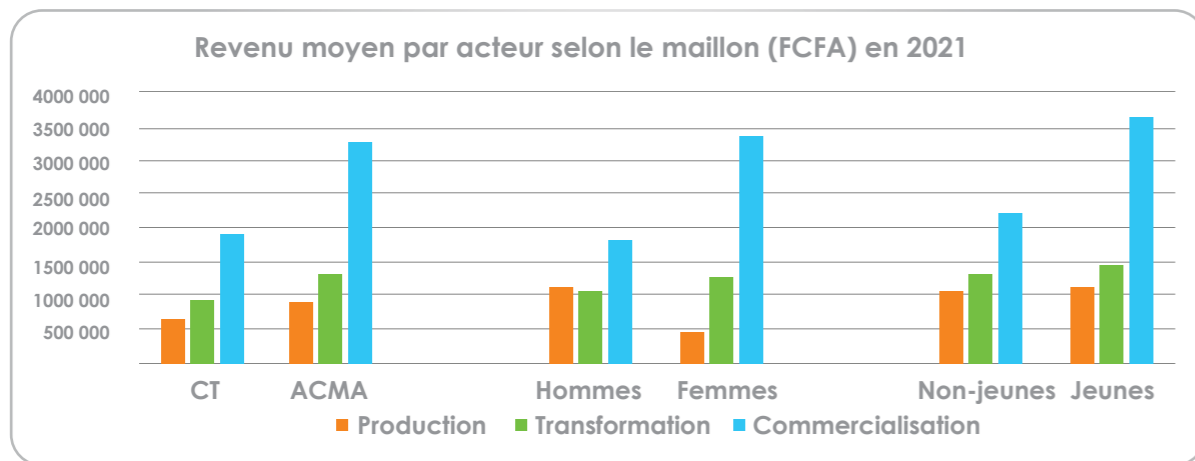


Figure 10: Revenus moyens par acteur pour différents maillons de la chaîne de valeur agricole

En 2021, l'amélioration de la gouvernance des IEMs a favorisé une certaine stabilité des volumes commercialisés. Ainsi, près de 28.000 tonnes de produits agricoles ont été commercialisés contre un objectif de 25.000 tonnes et les acteurs ont réalisé près de 08 milliards de FCFA de recette de vente des produits agricoles contre un objectif de 4,5 milliards, soit un dépassement de cible de plus de 03 milliards.

La capacitation des acteurs au sein des PEA, des réseaux de groupements féminins et des groupes d'apprentissage des jeunes en matière de qualité des produits agricoles, de produits transformés, de négociation commerciale et de contractualisation, a contribué à une meilleure maîtrise de la mobilisation collective des produits de qualité pour le marché. Hommes, femmes et jeunes stockent des produits au sein des infrastructures et participent à une collective mise sur le marché de produits agricoles pour améliorer leurs revenus.

Système de marché	Qtité stockée (T)	Dtité vendue (T)	Valeur vente (FCFA)
Vente à travers IEM		15 136,4	3 044 713 065
Vente groupée petits acteurs		6 185,1	2 777 501 953
Autres ventes groupées		4 908,8	1 480 020 989
Vente individuelle		278,0	131 010 805
Ventes à travers warrantage	949	863	509 302 341
Vente foire		1,38	1 589 200
	<b>949</b>	<b>27 372</b>	<b>7 944 138 353</b>

Tableau 2: Valeur des ventes en millions selon le mécanisme de mise sur le marché des produits

Trois cadres de concertation ont été instrumentalisés et l'analyse de leurs fonctionnements permet d'apprécier leur contribution à l'amélioration du climat des affaires au niveau local.

- **Le cadre de concertation intercommunal des Collines (CCIC – Collines)** est fonctionnel. La contribution du CCIC – Collines aux actions visant à garantir un environnement économique local favorable est de haute qualité. L'équipe du secrétariat technique (ST) de ce cadre a assuré le suivi de la gestion des infrastructures construites dans le département des Collines. Ce cadre de concertation a facilité l'inscription des IEM dans le patrimoine des communes, un gage d'appropriation et de durabilité. Les maires ont appuyé les acteurs des PEA à la recherche de marché transfrontalier. Par exemple le CCIC Collines a signé une convention de partenariat commercial avec les acteurs privés (association des commerçantes) de Malanville pour faciliter la commercialisation du gari avec les transformatrices de gari dans les Collines.

- **Le cadre de concertation intercommunal du Zou (CCIC – Zou)** est fonctionnel. Des actions concrètes ont été menées pour garantir un environnement économique local

favorable. Il s'agit de l'élaboration d'une plaquette d'information sur les taxes de développement local (TDL) harmonisée et la sensibilisation des acteurs des PEA pour le paiement de cette taxe lors des ventes. Des actions de plaidoyer pour l'accès des jeunes aux terres cultivables ont été faites dans le Zou. Résultat, les autorités communales ont manifesté leur disponibilité à accompagner les jeunes dans les négociations et la sécurisation des terres cultivées par ces derniers. Des actions concrètes ont été effectuées dans les communes de Ouinhi, de Zokpota et de Zogbodomey et les autorités communales interagissent avec les jeunes mobilisés à cet effet. Le CCIC Zou a pris contact avec la Société des Industries Alimentaires (SOCIA) Bénin pour négocier un partenariat au profit des producteurs de maïs.

- **Le CCIC Ouémé-Plateau** est fonctionnel et regroupe 12 communes issues des deux départements. Il a pu créer un cadre de concertation des acteurs impliqués dans la chaîne de mobilisation des ressources pour faciliter le recouvrement des TDL dans les communes. Le CCIC Ouémé/Plateau a mené des activités allant dans le sens du suivi des IEM et a sensibilisé des acteurs pour l'utilisation optimale de ces IEM.

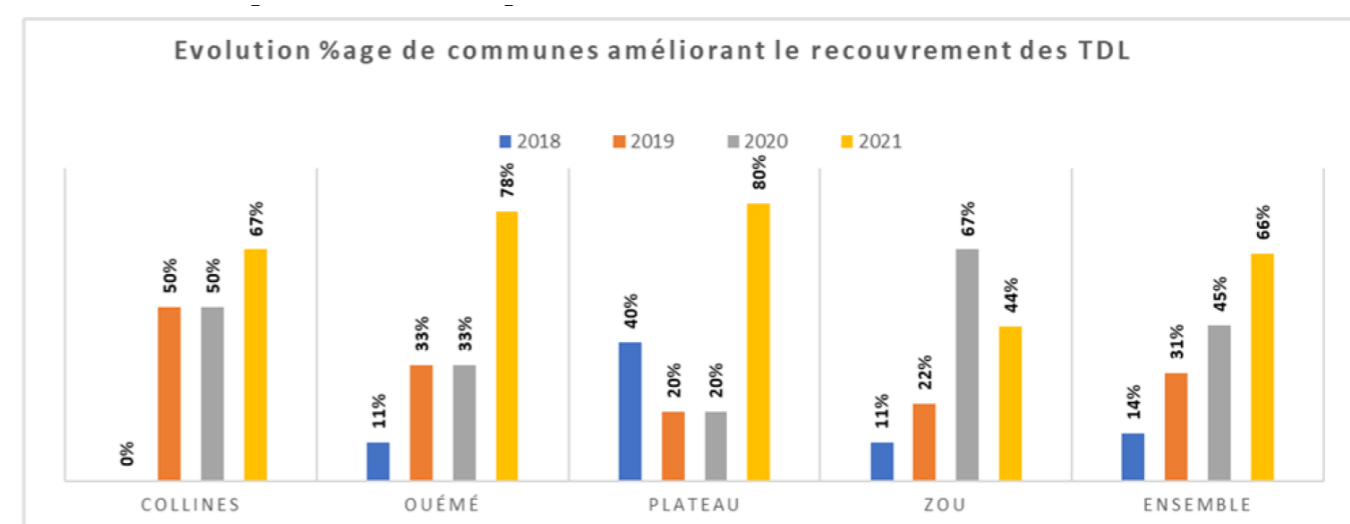


Figure 11: Point du recouvrement de la TDL et des cotisations pour le fonctionnement des CCIC au niveau des communes.

## Projet TAAT

Le contrat signé avec l'INRAB en 2019 pour la mise en œuvre des activités de gestion de la fertilité des sols et d'augmentation de la productivité agricole a été amendé et sa date d'expiration a été étendue au 31 décembre 2021 pour permettre de finaliser les livrables attendus et clôturer les activités marquant la fin de la première partie du programme TAAT.

Au total 606 échantillons de sol ont été prélevés dans les principales zones de production du riz, du maïs et du manioc en vue de leurs analyses pour l'établissement des cartes de déficiences nutritionnelles des sols et pour orienter les recommandations d'engrais pour les cultures. Ces échantillons de sol n'ont pas subi les analyses prévues en raison de plusieurs facteurs, entre autres le déboursement tardif des fonds par la Banque Africaine de Développement, la crise du COVID-19 et la non-finalisation des accords avec le laboratoire de référence de l'établissement des cartes de fertilité des sols (CropNuts). Cependant, les échantillons de sol sont bien conservés et la poursuite des analyses se fera dès que les conditions le permettront.

Il a été convenu que le compact Fertilité des Sols soutienne les différentes chaînes de valeur en intégrant différentes options efficaces de gestion intégrée de la fertilité des sols aux essais variétaux de riz, maïs et manioc. Le choix des parcelles a été fait, mais l'approvisionnement en intrants agricoles, les engrais minéraux notamment, n'a pas été assuré à temps, ce qui a compromis la mise en place effective des démonstrations de technologies d'accroissement de la productivité agricole.

Dans le but d'optimiser l'efficacité des interventions TAAT au Bénin, une réunion des Coordonnateurs de Compacts TAAT intervenant au Bénin a eu lieu en vue de la mise sur pied d'une unité de coordination « Country Engagement and Coordination » (CEC). La CEC en lien avec le Clearing House du TAAT, assure la liaison des compacts TAAT avec les Ministères de tutelle, veille à une meilleure synergie entre les différents compacts intervenant au Bénin et œuvre à ce que les activités TAAT complètent celles d'autres programmes en cours au Bénin et que les activités du TAAT contribuent ainsi aux préoccupations prioritaires du Bénin en matière de développement rural.

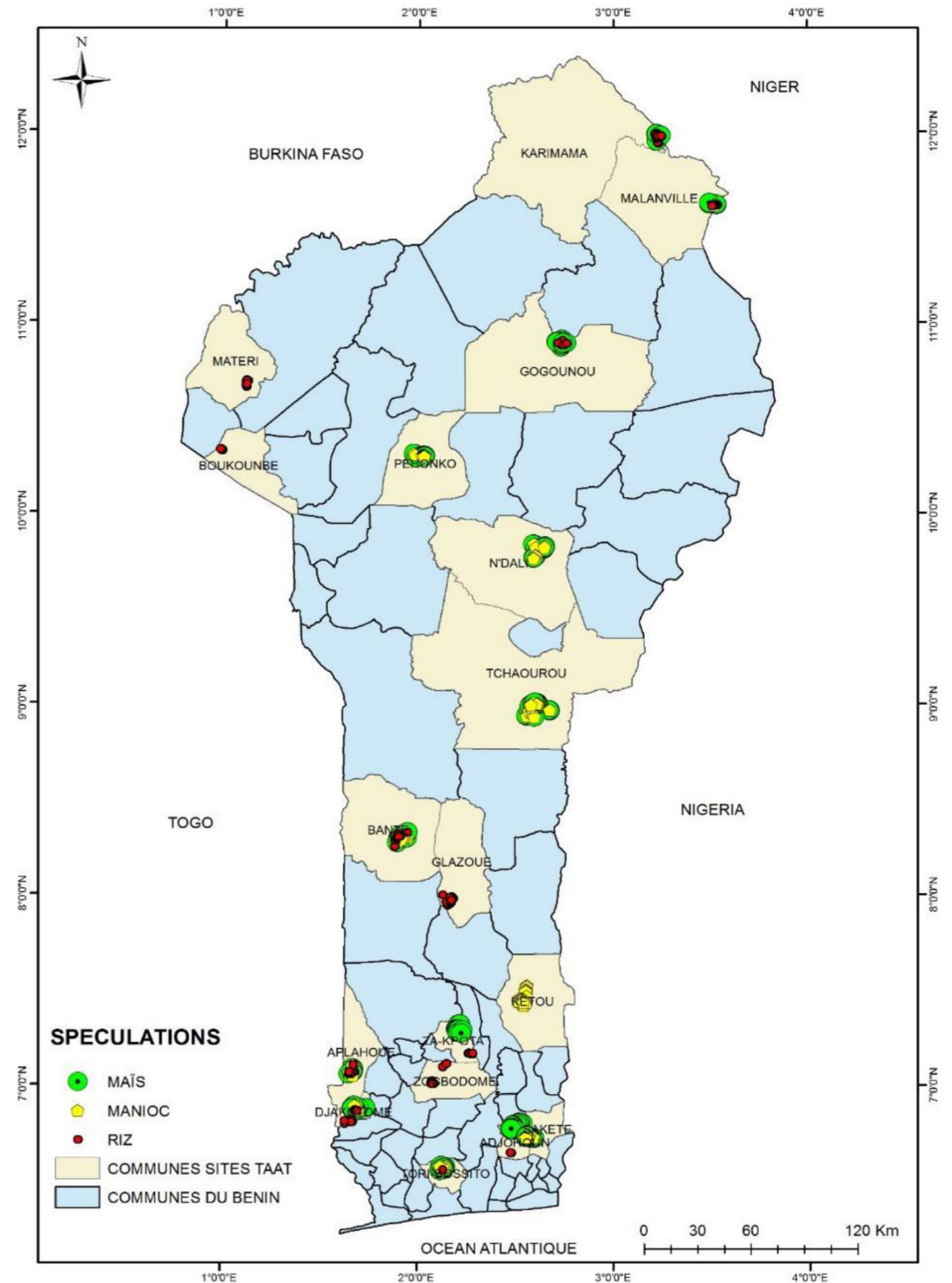


Figure 12: Localisation des champs de producteurs pour les différentes cultures dans le cadre des prélèvements de sol du programme TAAT

## ■ **Projet SAPEP**

Le programme SAPEP financé par la Banque Islamique de Développement (BID) vise à contribuer à l'augmentation de la productivité des systèmes de production, en régimes pluvial et irrigué, en vue de la réduction de l'insécurité alimentaire et la pauvreté parmi les petits exploitants agricoles au Bénin, au Burkina Faso, au Cameroun, au Mali et au Niger.

Pour atteindre ces objectifs, le programme a adopté une approche axée sur l'intégration des chaînes de valeur agricoles, qui prend en compte les questions de production et distribution d'intrants agricoles (semences et engrais), la diffusion de technologies efficaces d'augmentation de la production agricole, et le renforcement des capacités institutionnelles et techniques des parties prenantes, y compris les organisations d'agriculteurs, les systèmes de recherche agricole, les petites et moyennes entreprises, les ONG et les décideurs politiques.

Le programme SAPEP est exécuté en partenariat avec IFDC qui, comme partenaire technique, assure la coordination régionale, et assiste les unités nationales dans la mise en œuvre des différentes activités. La coordination régionale permet de mobiliser et de diffuser les résultats de recherche en agriculture et de partager les connaissances et acquis technologiques entre les pays participants, pour contribuer à la création des relations durables entre les pays membres de la BID.

Au niveau du secteur des semences, il s'agit d'améliorer la production et la disponibilité des semences des variétés améliorées des différentes spéculations et de les rendre accessibles aux petits exploitants.

Sur le plan de la santé des sols, IFDC assure l'appui technique des interventions en gestion intégrée de la fertilité des sols, y compris l'organisation d'ateliers

régionaux, de partage de connaissances et de stimulation de la mise en réseau des experts nationaux. Ceci devrait déboucher sur une synergie dans la mise en œuvre des activités pour un impact plus significatif au niveau des producteurs. La coordination régionale permettra de mobiliser et de diffuser les résultats de recherche en agriculture et de connaissances entre les pays participants, ce qui contribuera à créer des relations durables entre ces pays.

Dans le domaine de la commercialisation et du financement agricole, il s'agit de mettre en place des infrastructures pour améliorer la conservation, le stockage et la qualité de la transformation des produits agricoles et leur commercialisation en vue de promouvoir un mécanisme de financement abordable pour les petits exploitants.

A l'issue des cinq années d'accompagnement technique de IFDC au programme, plusieurs activités ont été menées conformément au cahier de charges qui ont permis au programme d'améliorer les indicateurs de performance de la productivité agricole et des chaînes de valeur agricoles dans les zones cibles.

Au Bénin, le programme vise 100 000 exploitants avec une augmentation de la productivité de 50% et une augmentation des revenus de 20% :

- Le programme a créé 461 champs écoles au Bénin, formant 6 915 producteurs et 294 producteurs de semences aux bonnes pratiques agricoles. Plus de 4 050 producteurs additionnels ont adopté les pratiques qu'ils avaient apprises dans les écoles de terrain en 2021.
- Il y a eu en 2021, la mise au point de nouvelles variétés de maïs, niébé, soja, sorgho, arachide, manioc et plantes de couvertures. Le programme a produit 169 tonnes de maïs, 8 tonnes de riz, 15 tonnes d'arachide et 45 tonnes de niébé en 2021.

## **Programme EnGRAIS**

En 2021, avec l'appui logistique et administratif du bureau de IFDC au Bénin, le projet EnGRAIS, conjointement avec l'initiative AfricaFertilizer.org ; l'association Wafa des importateurs d'engrais, et le projet PARSEN du Niger, a organisé un

atelier focus sur les engrais. Cet atelier vise à valider les informations recueillies sur les volumes, les procédures d'importation et la structure des coûts des engrais afin de formuler des recommandations pour l'amélioration des volumes et des prix des engrais au Togo, au Bénin et au Niger.



**De gauche à droite :**  
**Dzuno EKLOU**  
(Togo),  
**Françoise LEMA SAYI**  
(IFDC Bénin) ,  
**Dossa AGUEMON,**  
**Dr Garba YAMAHA**  
(Niger),  
**Patrice ANNEQUI**  
(IFDC-EnGRAIS)

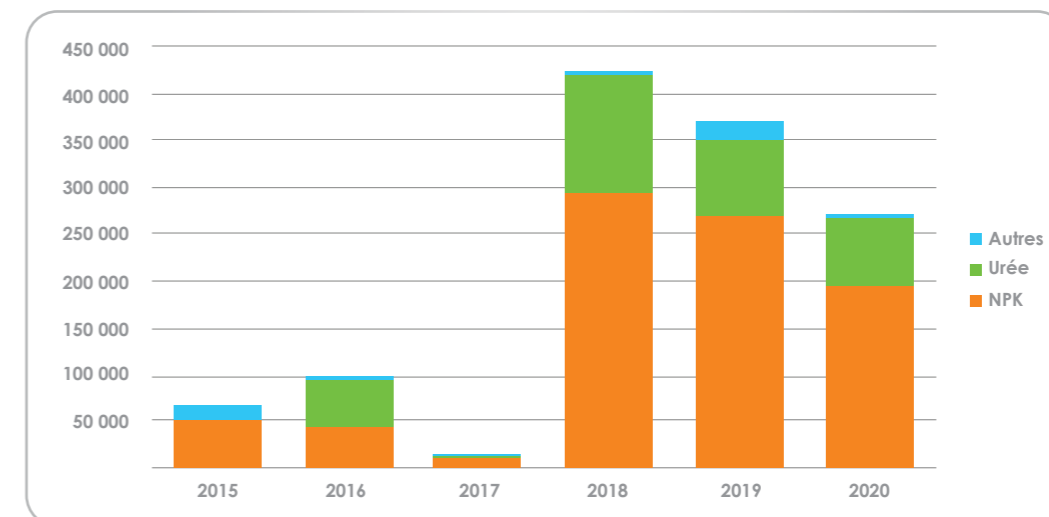
**Dossa AGUEMON, DC ministère de l'Agriculture du Bénin, donnant son allocution au cours de l'atelier de focus sur les engrais tenu à Cotonou.**

Cet atelier a permis de partager les résultats de l'examen des statistiques sur les engrais validés de 2015-2020 pour le Bénin, le Togo et le Niger.

En ce qui concerne le Bénin, il n'y a pas de production primaire d'engrais minéraux. Cependant, il existe une production d'engrais organiques évaluée à 8.300

tonnes en 2020, dont 60% destinés à la consommation locale et 40% exportés vers les pays limitrophes.

La consommation apparente d'engrais au Bénin a plus que quadruplé durant ces 5 dernières années, passant de 64.519 tonnes en 2015 à 278.688 en 2020.



**Figure 13: Evolution de la consommation apparente d'engrais au Bénin de 2014 à 2020**

Cette hausse tire sa source de la stratégie coton insufflée par le gouvernement de faire du Bénin l'un des premiers producteurs de coton en Afrique. Cette politique a incité les agriculteurs à produire plus de coton et se traduit par l'augmentation des superficies emblavées de coton à partir de 2017 (de 250.000 hectares en 2017 à 600.000 hectares en 2020), sur laquelle repose l'augmentation de la demande d'engrais coton. La baisse significative de la consommation d'engrais en 2017 est liée à deux principaux facteurs, notamment le

changement de régime politique vers la fin de 2016 et les réformes mises en place à cette même période, qui ont fortement joué sur l'offre des engrais.

Par ailleurs, le programme EnGRAIS a mis au point une carte innovante de paquets de recommandations technologique en matière d'engrais, semences et de bonnes pratiques agricoles adaptées aux zones agroécologiques d'Afrique de l'Ouest (<https://feserwam.org/fr>).



## 4. PARTENARIAT AVEC LES SERVICES DE L'ETAT ET LES ONG LOCALES

Dans le souci d'une synergie d'actions au profit des acteurs, IFDC développe des partenariats avec les projets, les ONG et autres structures d'appui qui interviennent dans la même zone d'action pour échanger les expériences et développer des synergies et complémentarités dans la mise en œuvre d'activités de développement agricole. Le tableau suivant montre les synergies développées.

Tableau 3: Synergie et complémentarité avec quelques partenaires de la zone d'intervention ACMA2

PROJETS/ PROGRAMMES	ZONE D'INTERVENTION	DOMAINE D'ACTIONS	OPPORTUNITÉS POUR ACMA2 AFIN DE DÉVELOPPER UNE SYNERGIE ET COMPLÉMENTARITÉ
<ul style="list-style-type: none"> <li>Le projet d'Appui au Développement de l'Agriculture dans le département des Collines (PADAC)</li> </ul>	Département des Collines	<ul style="list-style-type: none"> <li>L'accès aux investissements agricoles dans les communes</li> <li>La sécurisation foncière et l'appui à la gestion communale du foncier</li> <li>L'appui institutionnel qui permettra, entre autres, la collecte et l'analyse des statistiques agricoles dans le département</li> </ul>	<ul style="list-style-type: none"> <li>ACMA2 échange des informations avec le staff du PADAC pour ne pas dupliquer les investissements dans le département des Collines</li> <li>La collaboration porte sur la collecte et l'analyse des statistiques agricoles dans le département à travers la DDAEP que PADAC appuie pour cette activité</li> </ul>
<ul style="list-style-type: none"> <li>Projet d'appui aux infrastructures agricoles dans la vallée de l'Ouémé (PAIA-VO).</li> </ul>	Vallée de l'Ouémé	<ul style="list-style-type: none"> <li>Aménagements hydro-agricoles et intensification de la production (maïs, riz et maraichage)</li> <li>Construction d'infrastructures marchandes et de stockage</li> <li>Formation et installation des jeunes</li> <li>Dotations pour les jeunes de matériels, d'équipements et d'intrants critiques (kits de base)</li> </ul>	<ul style="list-style-type: none"> <li>Le programme ACMA a développé depuis sa phase 1 des synergies avec PAIA-VO. Par exemple PAIA-VO a investi dans la réfection de la piste qui mène au marché à piment de Malomé qui a été réhabilité par ACMA2 à Dangbo.</li> <li>ACMA a connecté depuis sa phase 1 des groupements féminins appuyés par PAIA-VO dans la commune de Missérétié au marché et au financement.</li> </ul>

<ul style="list-style-type: none"> <li>• <b>Projet d'appui au développement agricole et à l'accès aux marchés (PADAAM)</b></li> </ul>	Sud Bénin (Ouémé, Atlantique, Mono Plateau, Zou, Couffo et Collines)	<ul style="list-style-type: none"> <li>• Renforcement de partenariats et création de valeur ajoutée : commercialisation des produits agricoles et renforcement de capacité des acteurs</li> <li>• Amélioration de la productivité et de la production agricole (maïs, riz et manioc) : accès aux intrants et service de conseil agricole, construction de magasin et aménagement de bas-fond</li> </ul>	<ul style="list-style-type: none"> <li>• Les discussions sont en cours avec la coordination nationale du ProCaR afin de développer des synergies entre ACMA2 et PADAAM.</li> <li>• Un staff du PADAAM participe à la réunion des membres du CS</li> </ul>
<ul style="list-style-type: none"> <li>• <b>Projet de Vulgarisation de l'Aquaculture Continentale au Bénin – phase II (PROVAC II)</b></li> </ul>	Sud Bénin (Ouémé, Littoral, Atlantique, Mono Plateau, Zou, et Couffo)	<ul style="list-style-type: none"> <li>• Approche de vulgarisation « fermier à fermier » dans les 7 départements cibles du PROVAC1</li> <li>• Amélioration de la productivité de la pisciculture et diversification des techniques piscicoles dans les 7 départements de PROVAC1</li> <li>• Amélioration de l'environnement du financement des pisciculteurs</li> </ul>	<ul style="list-style-type: none"> <li>• La collaboration avec PROVAC2 est déjà opérationnelle car des formations conjointes sont organisées depuis la première phase d'ACMA.</li> <li>• Cette collaboration s'est poursuivie avec ACMA2 et PROVAC2 donne des formations techniques pour les pisciculteurs et ACMA2 met l'accent sur la recherche du marché et les négociations commerciales</li> </ul>
<ul style="list-style-type: none"> <li>• <b>Programme Alimentaire Mondiale (PAM) – Bénin</b></li> </ul>	National	<ul style="list-style-type: none"> <li>• Programme cantine scolaire</li> <li>• Programme Achats locaux</li> </ul>	<ul style="list-style-type: none"> <li>• Marché institutionnelle disponible</li> <li>• Discussions pour consolider les opportunités de marché aux acteurs PEA</li> </ul>

<ul style="list-style-type: none"> <li>• <b>Energy4 Impact</b></li> </ul>	National,	<ul style="list-style-type: none"> <li>• Promotion et accompagnement des utilisateurs des équipements solaires, en l'occurrence les petits agriculteurs/transformateurs</li> <li>• Formation des formateurs pour les entreprises solaires et les projets agricoles.</li> </ul>	<ul style="list-style-type: none"> <li>• Diagnostiquer les problèmes techniques et fournir un appui technique/options dans les IEM où ACMA2 a mis en place des équipements solaires</li> </ul>
<ul style="list-style-type: none"> <li>• <b>GIZ/ProCIVA</b></li> </ul>	Zou, Collines, Borgou et Alibori	<ul style="list-style-type: none"> <li>• Appui aux petites exploitations agricoles</li> <li>• Appui aux petites et moyennes entreprises</li> <li>• Appui institutionnel</li> <li>• Mécanisation agricole</li> <li>• TIC appliquée à l'agriculture</li> </ul>	<ul style="list-style-type: none"> <li>• Partage des zones d'intervention entre les SAE Soja contractés par ACMA2 et ceux de ProCIVA pour éviter des doublons d'activités et de financements</li> <li>• Partage d'expériences sur la solution de prévisions climatiques à l'échelle de l'exploitation dans le cadre de l'atténuation des effets du changement climatique en agriculture (Solution Ignitia).</li> </ul>
<ul style="list-style-type: none"> <li>• <b>Projet Intégré de Transformation Numérique des Régions Rurales (PITN2R) - MND</b></li> </ul>	Alibori, Borgou, Donga, Atacora et les Collines et couvre 2128 villages	<ul style="list-style-type: none"> <li>• Extension de la connectivité dans les zones rurales</li> <li>• Inclusion financière numérique et solutions numériques pour le Développement rural</li> <li>• Mise en œuvre du projet</li> </ul>	<ul style="list-style-type: none"> <li>• Discussions en cours pour renforcer ensemble le dispositif national de promotion de l'e-agriculture.</li> </ul>

<ul style="list-style-type: none"> <li>• <b>Projet d'Appui Conseil aux Politiques Agricoles (ProACPA) de la Coopération Technique Allemande (GIZ)</b></li> </ul>	National	<ul style="list-style-type: none"> <li>• Élaboration et mise en œuvre de politiques cohérentes dans les filières Volailles et Soja sur la base d'évidences et d'analyses rigoureuses ;</li> <li>• Amélioration de l'accès des acteurs des filières Soja et Volailles aux informations sur les marchés ;</li> <li>• Création de relations et de réseaux d'affaires entre les acteurs des filières Soja et Volailles.</li> </ul>	<ul style="list-style-type: none"> <li>• Les discussions ont été faites avec la coordination nationale du ProACPA afin de développer des synergies avec ACMA2</li> <li>• Nous avons participé à leur atelier national sur l'organisation de la filière soja. Cet atelier a été porté par l'ATDA 4 avec laquelle nous collaborons déjà.</li> </ul>
<ul style="list-style-type: none"> <li>• <b>Programme d'Appui au Secteur du Développement Rural, phase 3 (PASDeR3) – La Coopération Suisse</b></li> </ul>	National	<ul style="list-style-type: none"> <li>• La territorialisation de l'agriculture</li> <li>• La promotion des filières par le développement des chaînes de valeur agricoles</li> </ul>	<ul style="list-style-type: none"> <li>• ACMA2 a participé à l'élaboration d'une stratégie intégrée de délivrance du conseil agricole, de mise en place des Clusters agricoles et de mise en œuvre du système d'information sur le marché</li> <li>• Les discussions ont été faites avec la coordination du projet pour explorer les mécanismes pour la mise à disposition du SIM et SIFT aux bénéficiaires du programme PASDeR3</li> </ul>
<ul style="list-style-type: none"> <li>• <b>Le programme DEFIA - ENABEL</b></li> </ul>	Sud du Bénin ; Pôle 7 (5 et 6)	<ul style="list-style-type: none"> <li>• Le développement des services de coaching entrepreneurial et de conseil agricole,</li> <li>• Le financement des investissements productifs,</li> <li>• La mise en relation/ facilitation des liens d'affaires entre les acteurs (producteurs, transformateurs, commerçants, fournisseurs de services financiers comme non-financiers)</li> </ul>	<ul style="list-style-type: none"> <li>• Les discussions sont très avancées pour la mise à disposition du SIM et SIFT aux bénéficiaires du programme DEFIA</li> </ul>

<ul style="list-style-type: none"> <li>• <b>Benibiz (Technoserve)</b></li> </ul>	National (sauf le Littoral)	<ul style="list-style-type: none"> <li>• Appui à l'entrepreneuriat des jeunes et les PME</li> <li>• Accès au financement pour les jeunes et les PME</li> </ul>	<ul style="list-style-type: none"> <li>• Renforcement de capacité entrepreneuriale pour les jeunes des PEA appuyés par ACMA2 dans les départements de l'Oumé, Plateau, Zou et Collines</li> </ul>
<ul style="list-style-type: none"> <li>• <b>Projet Emploi des Jeunes pour l'amélioration de la Sécurité Alimentaire au Nord-Benin (EJASA, SNV)</b></li> </ul>	Département de l'Alibori et de l'Atacora	<ul style="list-style-type: none"> <li>• Focus sur le maraichage, la volaille, les petits ruminant et le soja</li> <li>• Accès au financement, innovations et marché pour les jeunes (hommes et femmes)</li> <li>• Renforcement de capacité pour l'employabilité et l'inclusivité dans les instances de décision</li> </ul>	<ul style="list-style-type: none"> <li>• ACMA2 partagera ses expériences avec le projet EJASA sur le soja, l'accès au financement, innovation et marché</li> <li>• ACMA2 échange déjà sur les possibilités d'intégrer les jeunes dans le dispositif TIC4Ag pour renforcer l'entrepreneuriat des jeunes</li> </ul>
<ul style="list-style-type: none"> <li>• <b>Projet de renforcement de capacités des acteurs pour le développement d'une chaîne de valeur solidaire autour du saumurage du piment et de la tomate (ICRA et Africa Green Corporation)</b></li> </ul>	Unité de transformation à Dassa	<ul style="list-style-type: none"> <li>• Connection avec les producteurs du piment et de la tomate pour des contrats de production</li> <li>• Transformer la tomate et le piment dans l'unité de transformation à Dassa Zoumè</li> </ul>	<ul style="list-style-type: none"> <li>• Offrir des opportunités de marché pour les producteurs de piment du périmètre irrigué d'Itagui (Dassa) appuyés par ACMA2</li> <li>• Des activités conjointes sont déjà en cours pour le site du périmètre maraicher d'Itagui (Dassa)</li> </ul>
<ul style="list-style-type: none"> <li>• <b>Projet SafeVeg (World Vegetables Center)</b></li> </ul>	Bénin, Burkina et Mali	<ul style="list-style-type: none"> <li>• Test des interventions innovantes pour des légumes accessibles, abordables et acceptables par les consommateurs</li> <li>• Promotion de l'utilisation accrue des pratiques agricoles durables</li> <li>• Amélioration de la productivité avec des réseaux d'entreprises maraichères</li> </ul>	<ul style="list-style-type: none"> <li>• Des rencontres sont programmées avec le management du projet au Bénin pour une collaboration visant à utiliser les innovations du projet SafeVeg pour les acteurs de la chaîne de valeurs piment appuyés par ACMA2</li> <li>• Une opportunité pour avoir des idées futures pour la suite de ACMA2</li> </ul>

En dehors de ces projets/programmes, IFDC dans le cadre de la mise en œuvre des activités sur le terrain a développé des partenariats avec des Structures d'Appui Entrepreneurial (SAE) composées d'ONG et d'organisations paysannes. Ainsi, au cours de l'année 2021, des partenariats ont été développés avec les SAE pour l'installation des champs pédagogiques de démonstration autour des technologies innovantes d'accroissement de la productivité agricole et l'accompagnement des pôles d'entreprises agricoles pour une amélioration de leur compétitivité.

Les SAE concernées sont : ANaF, Africa Green, OPADEB, CBDIBA, UNPS, ABS, ADDB. En dehors des ONG et organisations paysannes, des cabinets d'études sont aussi sollicités pour les appuis ponctuels à la structuration des coopératives et organisations paysannes. Dans cette optique, des consultations ont été réalisées avec COTEF pour la structuration des organisations de producteurs. Dans le cadre de la promotion de la digitalisation agricole, des contrats de partenariat ont été signés avec la FUPRO, une fédération de producteurs de grande envergure.



Remise officielle des équipements aux groupements de femmes et de jeunes par le Ministre béninois de l'Agriculture

## 5. INVESTISSEMENTS DE IFDC AU BÉNIN EN 2021

Le tableau 6 résume le coût de mise en œuvre des activités et de maintien de la Représentation de IFDC au Bénin en 2021.

Tableau 4: Récapitulatif des investissements IFDC au Bénin en 2021

ACTIVITES	FCFA
<b>Projet ACMA2</b>	
Equipement	12 365 354
Salaire /Fonctionnement	411 365 920
Subvention aux acteurs (PEA, Université, INRAB)	490 644 892
Contrats avec les prestataires	319 151 968
<b>Sous total 1</b>	<b>1 233 528 134</b>
<b>Programme TAAT</b>	
Salaire /Fonctionnement	25 399 658
<b>Sous total 2</b>	<b>25 399 658</b>
<b>Programme EnGRAIS</b>	
Investissements	183 602
Colloque régional	31 713 020
<b>Sous total 3</b>	<b>31 896 622</b>
<b>Programme 2SCALE</b>	
Salaire /Fonctionnement	3 296 837
<b>Sous total 3</b>	<b>32 968 537</b>
<b>Projet SAPEP BENIN</b>	
Etudes de base	146 874
Support Technique au programme	175 750 893
<b>Sous Total 4</b>	<b>175 897 767</b>
<b>TOTAL</b>	<b>2 987 016 082</b>

## 6. CONCLUSIONS ET PERSPECTIVES

Au cours de l'année 2021, IFDC s'est investi dans le développement agricole au Bénin à travers diverses interventions incluant les renforcements de capacités des acteurs aussi bien dans le domaine de la gestion de la fertilité des sols, de la dissémination des technologies d'accroissement de la production agricole que dans le domaine de l'accès aux finances et aux marchés des produits agricoles. IFDC a intensifié la collaboration avec les structures déconcentrées de l'Etat (ATDA et DDAEP) pour faciliter une appropriation des acquis par les structures nationales et assurer une bonne stratégie de sortie du programme ACMA2. La collaboration a été renforcée avec la Direction des Services Informatiques (DSI) du MAEP. Dans ce cadre, le transfert progressif du SIM et du SIFT (e-conseil agricole) développé par le programme est déjà dans sa phase opérationnelle.

Le plan de travail de l'année 2022 s'est focalisé sur des actions concrètes pour assurer la durabilité des nombreux acquis obtenus à travers la mise en œuvre du programme ACMA2 au cours des années précédentes. Les actions qui ont été identifiées sont orientées vers la consolidation des processus en cours et une meilleure appropriation par les acteurs des PEA et des partenaires d'appui. Le programme ACMA2 va renforcer son dispositif TIC4Ag en collaboration avec la DSI du MAEP, comme un instrument de fourniture des services aux acteurs bénéficiaires avec un rôle important pour les jeunes (producteurs/trices, transformateurs/trices et commerçants/

tes). Un accent sera mis aussi sur la synergie (thématique, géographique), complémentarité avec les autres partenaires au développement intervenant dans les différents départements de la zone d'intervention (Ouémé, Plateau, Zou et Collines), pour optimiser les probabilités d'impact dans la mise en œuvre des activités de développement agricole.

En ce qui concerne le programme TAAT, il est prévu une 2e phase qui se focaliserait sur la dissémination à plus grande échelle des technologies d'augmentation de la production agricole des chaînes de valeur du manioc, du maïs, du riz, de la patate douce à chair orangée, du niébé à haute teneur en fer et du soja. Le renforcement de capacité des acteurs et la facilitation de la mise en œuvre des politiques agricoles de promotion de l'accès aux intrants sont une composante importante des interventions futures dans le cadre du TAAT2.

Le Projet SAPEP Bénin prévoit quant à lui de renforcer le soutien technique des activités en cours dans le cadre de l'accès des agriculteurs aux engrais, aux semences, au marché et au financement. L'organisation d'un atelier régional SAPEP et l'initiation d'une nouvelle étude sur la falsification des semences sont entre autres les actions phares prévues par le projet SAPEP.

Toutes les actions réalisées ou à venir s'inscrivent dans la logique du Plan d'Action du Gouvernement (PAG) ainsi que le Plan Stratégique de Développement du Secteur Agricole (PSDSA) du Bénin.





**IFDC-BENIN: Quartier Agbondjèdo c/1079 | Face Complexe scolaire Baptiste,  
Cotonou, Bénin | Tél : (+229) 21 30 59 90/21 30 76 20**

**HQ: PO Box 2040 Muscle Shoals, Alabama, 35662 | U.S.A Telephone +1 (256) 381-6600 | [www.ifdc.org](http://www.ifdc.org)**