



RAPPORT D'ACTIVITES

2022

TABLE DES MATIERES

LISTE DES FIGURES ET DES TABLEAUX.....	3
SIGLES ET ABRÉVIATIONS	3
VISION DE HENK, PRESIDENT ET PDG DE IFDC	5
MOTS DU DIRECTEUR PAYS DE IFDC	6
1. INTRODUCTION	7
Brève présentation du Mali : Etat des sols et situation des engrais	7
Etat des sols au Mali	7
Situation des engrais dans le pays	8
Brève historique des interventions de IFDC au Mali.	8
2. LES INTERVENTIONS ACTUELLES DE IFDC AU MALI	8
2.1. Mission	8
2.2. Objectifs des projets et programmes mis en Oeuvre en 2022.	8
2.2.1 ISSD-Sahel.....	8
2.2.2 2SCALE	8
2.2.3 APSA.....	8
2.2.4 EnGRAIS	9
2.2.4 AFO	9
2.3. Arrimage avec la politique agricole du pays	9
2.3.1 ISSD-Sahel.....	9
2.3.2 2SCALE	9
2.3.3 APSA.....	9
2.3.4. EnGRAIS	10
2.3.5. AFO	10
3. ACTIVITÉS PRINCIPALES EN 2022 ET RÉSULTATS	10
3.1. ISSD-Sahel	10
3.1.1. Activités	10
3.1.2. Résultats	10
3.2. 2SCALE.....	11
3.2.1. Activités	11
3.2.2. Résultats	13
3.3. APSA.....	14
3.3.1 Activités	14
3.3.2 Résultats.....	14
3.4. EnGRAIS.....	15
3.4.1. Activités	15
3.4.2. Résultats	15
3.5. AFO	16
3.5.1. Activités	16
4.2. 2SCALE.....	17
4. EXEMPLES DE CAS DE SUCCÈS ET TÉMOIGNAGES	17
4.1. ISSD-SAHEL.....	17

4.3. APSA.....	19
4.4. EnGRAIS.....	20
4.5. AFO.....	21
5. ACTIVITÉS INSTITUTIONNELLES IFDC / PARTICIPATION DE IFDC À DES ACTIVITÉS EXTERNES	21
5.1. Organisation des journées portes ouvertes des 20 ans d'existence de IFDC au Mali.....	21
5.2. Signature de convention de partenariat entre IFDC et le Centre d'Apprentissage Agricole de Samanko (CAA DE SAMANKO) : Emploi des jeunes, IFDC et le CAA main dans la main au Mali .	22
5.3. Staff event - Activité de Team Building	22
5.4. Les visites de Site	22
5.5. Atelier de restitution de l'étude sur la gestion de la subvention agricole (E-Voucher) au Mali	22
5.6. Participation à la 3ème édition du forum d'investissement dans la filière coton au Mali.....	23
5.7. Participation au festival Panafricain de la cotonnade (FEPAC) à Kita	23
5.8. Participation au lancement de l'Agribusiness Deal room au Mali organiser par AGRA	23
5.9. Participation au lancement des activités de renforcement des capacités de résilience des communautés vulnérables.....	23
6. INVESTISSEMENTS DE IFDC AU MALI EN 2022	23
7. CONCLUSIONS ET PERSPECTIVES	24

LISTE DES FIGURES ET DES TABLEAUX

Figure 1. La stratégie de IFDC 2020-2030 pour nourrir le monde	7
Figure 2. Résultats clés du Projet ISSD SAHEL au Mali en 2022	11
Figure 3. Résultats clés du Projet 2SCALE au Mali en 2022.....	12
Figure 4. Résultats clés du Projet ISSD SAHEL au Mali en 2022	14
Figure 5. Résultats clés du Projet APSA au Mali en 2022.....	15
Figure 7. Points de vente de proximité et parcelle variétale du Riz de l'entreprise ZAMOHO à Sorobaso, Région de Koutiala au Mali.....	17
Figure 6. Points de vente de proximité et parcelle variétale du Riz de l'entreprise ZAMOHO à Sorobaso, Région de Koutiala au Mali.....	17
Figure 8. Promotion et valorisation du riz par les etuveuses de Siguida Yellen et au niveau du lac Debo	18
Figure 10. Oumar Koné, producteur de maïs Coopérative de Diambala, Commune de Bougouni, Région de BougouniDebo.....	19
Figure 11. Sata Traoré, productrice de riz, Coopérative Diomo, Commune de Zangasso, Région de Koutiala ..	19
Figure 12. Arouna Dombia, producteur de riz, Coopérative de Siguidiya, Commune de Koumantou, Région de Bougouni	19
Figure 13. : Bakary Mariko, producteur de maïs de la Coopérative Badenya Ton, Commune de Zantiébougou, Région de Bougouni.....	19
Figure 14: L'équipe IFDC a abrité les journées portes ouvertes le 12-13 Mai 2022.....	21
Figure 15. : Démonstration de la production de briquettes d'urée.....	22
Figure 16. : Signature de convention de partenariat entre IFDC et le Centre d'Apprentissage Agricole de Samanko (CAA DE SAMANKO)	22
Figure 17. : Événement de team building à l'IFDC.....	22
Figure 18. : Une visite de terrain au laboratoire d'analyse des sols dans la cour de l'IER à Sotuba.....	22
Tableau 1.Récapitulatif des investissements IFDC au Mali en 2022	23

SIGLES ET ABRÉVIATIONS

ABC	Agribusiness Cluster
AFO	AfricaFertilizer.org
AGRF	Forum de la Révolution Verte en Afrique
AIC	Alliance Informelle pour le Changement
AJVC	Association des Jeunes pour la Valorisation du Coton
AOPP	Association des Organisations Professionnelles Paysannes
APSA	Activité Production Agricole Sud
ASSEMA	Association semencière du Mali
BMC	Business Model Canvas
CEDAO	Communauté Economique des Etats de l'Afrique de l'Ouest
CMDT	Compagnie Malienne de Développement du Textile
COASP	Comité Ouest-Africain des Semences Paysannes
COVID	Coronavirus Disease 2019
C4CP	Country 4 Cotton Partnership
CSA	Climate Smart Agriculture
EnGRAIS	Enhancing Growth Through Regional Agricultural Input Systems
FEPAC	Festival Panafricain de la Cotonnade
FNDA	Fonds National de développement de l'Agriculture
GRN	Gestion des Ressources Naturelles
GIFS	Gestion Intégrée de la Fertilité des sols
GFSS	Global Food Security Strategy
ICCO	Interchurch Organization for Development Cooperation
IFDC	International Fertilizer Development Center
IITA	Institution International d'Agriculture Tropicale
IPR-IFRA	Institut Polytechnique Rural de Formation et de Recherche Appliquée
JPO	Journées Portes Ouvertes
ISSD-SAHÉL	Integrated Seed Sector Development
LABOSEM	Laboratoire de Semences
LOA	Loi d'Orientation Agricole
MSD	Market System Development
MIR	Marché Régional des Intrants Agricoles
MoU	Memorandum OF Understanding
MPME	Micro, Petites et Moyennes Entreprises
NCA &T	North Carolina Agricultural and Technical State University
OP	Organisation des producteurs/trices
OYE	Opportunities for Youth Employment
PAFISEM	Projet d'Appui à la Filière Semencière
PDA	Politique de développement Agricole
PEA	Pôle d'Entreprise Agricole
PHTC	Post-Harvest and Trading Center
PME	Petites et Moyennes Entreprises
PolINSAN	Politique Nationale de Sécurité Alimentaire et Nutritionnelle
PPP	Partenariats Public-Privé
PSSD	Private seed Sector Development
RTI	RTI International (registered trademark and trade name of Research Triangle Institute)
SAE	Structures d'Appui Entrepreneurial
SCS	Service Commercial Silvain
SOPROTRILAD	Société de Production et de Transformation du Riz dans la zone du Lac DEBO
SPA	Supportive Partnership Agreement
UII	Universal Impact Indicator
VEA	Village Extension Agent
VSF	Vétérinaires Sans Frontières
WACIP	West African Cotton Improvement Program
2SCALE	Toward Sustainable Clusters in Agribusiness through Learning in Entrepreneurship

VISION DE HENK, PRESIDENT ET PDG DE IFDC

IFDC a depuis le *1er Janvier 2023* un nouveau *Président, Henk van Duijn*. Sa vision de Henk est : "Une mission, une équipe" avec comme ambition.

Retour sur le court central dans la santé du sol et domaine des engrais dans le monde dans les 3 à 5 prochaines années avec pour philosophie : la santé des sols comme approche holistique.

En effet, pour aider à relever les défis auxquels sont confrontés les systèmes alimentaires mondiaux, IFDC a élaboré la *stratégie 2020-2030*, qui précise les quatre piliers de son action : (1) développer de meilleures technologies, (2) catalyser la productivité agricole, (3) renforcer les marchés et (4) favoriser l'impact.

« Sous ma direction, dans les années à venir, les quatre piliers de notre stratégie renforceront le cœur de la recherche et des interventions de IFDC. Ensemble, les quatre piliers de notre travail aideront les agriculteurs à améliorer la santé de leurs sols, la productivité agricole et les revenus des ménages, et contribueront ainsi à la sécurité alimentaire et au développement économique de leurs villages, de leurs nations et du monde. » **Henk van Duijn**

La concrétisation de cette vision passera par le développement du personnel et des capacités, par des projets spéciaux, par la création de centre d'innovation et de production d'engrais, par des services de conseil.

Avec le leadership de Henk van Duijn, IFDC veut revenir au-devant de la scène dans le domaine de la santé des sols et des engrais dans le monde dans les 3 à 5 prochaines années.

« IFDC va intensifier ses efforts pour trouver des solutions aux défis de l'avenir par le biais de la recherche sur la fertilité des sols et l'efficacité de l'utilisation des nutriments. Nous disposons des connaissances et de l'expertise nécessaires pour avoir un impact important en Afrique subsaharienne, où l'épuisement des nutriments du sol, d'origine naturelle ou humaine, est un défi permanent. » **Henk van Duijn**



MOTS DU DIRECTEUR PAYS DE IFDC



“
Plus de 1 milliard de francs CFA ont été investi au Mali en 2022 à travers la mise en oeuvre des différents projets et programmes de IFDC. Nous voudrions remercier le Gouvernement du Mali à travers les ministères de l'agriculture, Un grand merci à tous nos partenaires et à nos bailleurs”

C'est un réel plaisir pour moi, de vous présenter, au nom de l'ensemble de l'équipe de IFDC au Mali, le **rapport annuel 2022** des activités de IFDC au Mali. Merci pour l'intérêt que vous portez à notre organisation et ses interventions au Mali.

L'année 2022 fut une année de grandes réalisations pour IFDC au Mali malgré les contingences de la **COVID19** et surtout sécuritaire.

Plus de **275 000 personnes** ont été touchées directement par les interventions de IFDC en 2022 au Mali dans les domaines de la gestion intégrée de la fertilité des sols, du développement du secteur des semences et engrais, d'amélioration de la productivité agricole, d'accès au marché, de la professionnalisation des acteurs, de la promotion des technologies ; etc.

Plus de **1 milliard de francs CFA** ont été investi au Mali en 2022 à travers la mise en œuvre des différents projets et programmes de IFDC.

Je voudrais donc, saisir cette opportunité pour adresser mes profondes gratitudeux aux bailleurs de nos projets et programmes en cours qui sont l'**USAID, DGIS, CEDEAO et UEMOA**. Merci pour la confiance toujours renouvelée.

Mes remerciements vont également à l'endroit de tout le staff de IFDC au Mali qui s'est investi pour l'atteinte des résultats et pour l'amélioration des conditions de vie des acteurs économiques agricoles.

Nous voudrions aussi particulièrement remercier le **Gouvernement du Mali** à travers le **ministère du développement rural et le celui en charge du commerce** qui ont fait preuve d'une collaboration sans faille dans nos activités de 2022. Nous ne saurions terminer sans dire un grand merci à tous nos partenaires pour leur appui et leur importante implication quotidienne pour l'atteinte de nos objectifs.

Je voudrais donc vous inviter à lire et prendre connaissance du contenu de ce rapport pour présenter les différentes actions et interventions de IFDC au Mali au cours de l'année 2022.

Je vous remercie

1. Introduction

IFDC (International Fertilizer Development Center) créée en 1974 et basée à Alabama aux Etats-Unis, est une institution publique internationale œuvrant pour la sécurité alimentaire, la réduction de la pauvreté dans les pays en développement à travers le développement et la dissémination de technologies efficaces de gestion de la fertilité des sols, le développement de marchés d'intrants agricoles et de marchés de produits agricoles.

IFDC est reconnu comme un centre global d'excellence avec ses bureaux de coordination de mise en œuvre des activités dans plusieurs pays en Afrique du Nord et de l'Ouest, en Afrique orientale et australe et en Asie. IFDC aborde de manière unique les questions mondiales de la sécurité alimentaire et de la pauvreté en comblant le fossé entre la recherche et l'impact, en combinant des

innovations fondées sur la science, le développement de systèmes de marché holistiques, un environnement politique favorable et des partenariats stratégiques pour aider les agriculteurs et les pays à identifier et à mettre à l'échelle des solutions agricoles durables, y compris une meilleure efficacité dans l'utilisation des nutriments. Ces approches sont nécessaires pour stimuler la santé des sols et la productivité des cultures tout en réduisant l'impact environnemental de l'utilisation des engrais. IFDC traduit la recherche en action en utilisant des solutions locales, respectueuses de l'environnement et axées sur l'impact. Avec nos partenaires, nous cherchons à combler l'écart de rendement, à éradiquer la faim dans le monde, à sauvegarder les sols dont notre vie dépend et à générer une résilience économique pour les ménages agricoles et les pays dans lesquels ils vivent.

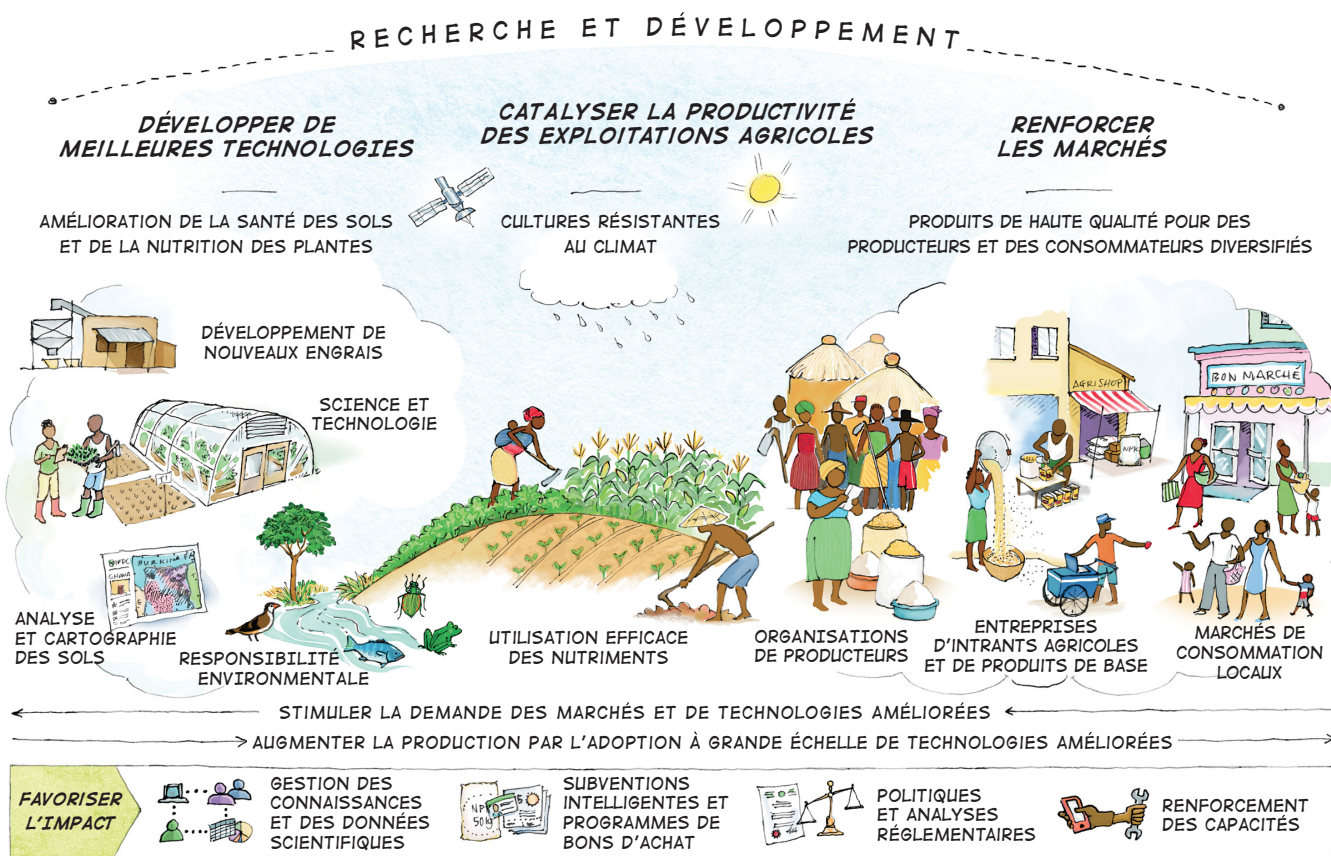


FIGURE 1. La stratégie de IFDC 2020-2030 pour nourrir le monde

Brève présentation du Mali : Etat des sols et situation des engrais

Etat des sols au Mali

Le Mali, pays enclavé de l'Afrique de l'Ouest, est compris entre le onzième et le vingt cinquième parallèle Nord et couvre une superficie de 1,24 million km², dont 60 pour cent de terres désertiques. Les systèmes de production font qu'on se trouve en situation de sur exploitation dans plusieurs zones du pays. Ceci se traduit, en particulier, par la dégradation des sols entraînant une baisse de la fertilité et par conséquent une chute des rendements des cultures. La superficie de terres arables est estimée à 30 millions d'ha, soit 24 pour cent du pays, dont 11 millions d'ha sont occupés par les cultures et les jachères.

Actuellement, on assiste à une situation opposée, avec des rendements stagnants ou en diminution du fait de la baisse de la fertilité des sols dans de nombreuses zones rurales. En effet, les sols maliens sont naturellement pauvres ou moyennement pauvres en éléments nutritifs, tandis que cette fertilité naturelle est gérée de façon très approximative par les exploitants. Il y a deux moyens de la gérer : (i) la restitution de la fertilité par des jachères plus ou moins longues en relation avec leur fertilité potentielle ; (ii) la restitution de la fertilité par l'utilisation des intrants (matières organiques et engrais minéraux). Etant donné l'augmentation de la pression agro-démographique sur les terres, le paysan doit utiliser de plus en plus le second moyen, les terres étant

soumises à des jachères de plus en plus courtes. Si ces moyens ne sont pas utilisés, on assiste à une diminution des rendements par unité de surface.

Situation des engrais dans le pays

Au Mali comme dans l'ensemble des pays du Sahel, la hausse des prix des engrais a été une réalité en 2022 avec un résultat direct du défaut d'approvisionnement au niveau mondial. Ainsi, les engrais du système coton (coton, maïs, mil et sorgho) ont connu les augmentations suivantes : le prix fournisseur du complexe coton est passé de 383 000 FCFA en 2021/2022 à 620 000 FCFA/tonne ; celui du complexe céréales est passé de 380 000 FCFA/tonne à 615 000 FCFA/tonne ; et celui de l'urée est

passé de 370 000 FCFA à 640 000 FCFA/tonne. Le prix de l'urée en mai 2022 par rapport la moyenne des 5 dernières années a augmenté de 106%. En ce qui concerne les engrais subventionnés pour les céréales, selon le AfricaFertilizer.org, à la suite d'entretien avec des distributeurs, le niveau de couverture se situait entre 15 et 20% des besoins au cours de la même période. Cela se justifie en partie par les difficultés liées à l'approvisionnement du pays et aussi par la réallocation d'une partie du budget aux questions de sécurité. De ce fait les programmes de subvention des engrais pourraient se retrouver fortement impactés, mais pour pallier cet état de fait, le gouvernement a décidé de maintenir pour la campagne agricole 2022 la subvention pour les engrais eu égard de la flambée des prix, en fixant la quote-part du producteur à 12500 francs CFA le sac de 50 kg pour l'engrais minéral et de 2500 francs pour

Brève historique des interventions de IFDC au Mali

IFDC a ouvert son bureau au Mali en 2001 et a maintenant plus de 20 ans d'expérience dans le pays, donnant à des millions de petits exploitants agricoles les capacités de devenir des entrepreneurs agricoles activement engagés dans le commerce agricole local et régional. Les interventions récentes se sont concentrées sur l'exploitation des technologies numériques, des téléphones mobiles et des solutions pour changer la façon dont les agriculteurs accèdent et utilisent les informations sur le marché, les prévisions météorologiques et les prévisions de ravageurs, ainsi que les conseils en matière de gestion des cultures et des entreprises. IFDC a contribué au développement rural à travers la mise en œuvre de divers projets et programmes de développement dont le projet Marché Régional des Intrants Agricoles

(MIR), le projet WACIP (West African Cotton Improvement Program), le projet C4CP (Country 4 Cotton Partnership), le projet des Millions à des Millions (1000s+). IFDC s'est vu assigné le rôle de leader du consortium de mise en œuvre de la phase 2 du programme Toward Sustainable Clusters in Agribusiness through Learning in Entrepreneurship (2SCALE), du Projet Integrated Seed Sector Development in the Sahel (ISSD-Sahel) et membre du consortium de mise en œuvre du projet

Activité Production Agricole Sud du Mali (APSA). Le présent rapport donne un aperçu des interventions de IFDC au Mali au titre de l'année 2022, les investissements qui s'y rapportent, l'arrimage des activités avec la politique agricole du pays et les résultats majeurs obtenus ainsi que les perspectives.

2. Les interventions actuelles de IFDC au Mali

2.1. Mission

En vue de contribuer au développement rural des pays en voie de développement, la mission de IFDC est de mettre au point des technologies améliorant les revenus et le bien-être aussi bien des producteurs que des entrepreneurs, tout en préservant l'environnement et les ressources naturelles. Ceci à travers la combinaison de recherches innovantes, d'expertises de marché de produits agricoles et de partenariats stratégiques public-privés, des technologies durables de gestion de la fertilité des sols et d'augmentation de la productivité agricole,

2.2. Objectifs des projets et programmes mis en OEuvre en 2022

IFDC met actuellement en œuvre au Mali trois (3) projets et programmes se rapportant entre autres 1-) à la mise en place d'un secteur semencier bien structuré et répondant aux besoins des acteurs agricoles (Projet ISSD-Sahel), 2-) au développement des chaînes agricoles et des systèmes de marché pour faciliter l'accès des producteurs aux services agricoles et financiers nécessaires à l'amélioration de leur productivité (Programme 2SCALE), et 3-) à l'adoption et la vulgarisation des technologies et des pratiques d'agriculture intelligente face au climat pour améliorer la disponibilité d'aliments nutritifs et la résilience des ménages agricoles (APSA) dont IFDC est membre du consortium de mise en œuvre piloté par Research Triangle Institute (RTI) International ainsi que d'autres organisations pour de mise en œuvre.

2.2.1 ISSD-Sahel

L'objectif global de l'ISSD-Sahel est d'assurer la disponibilité et l'utilisation de semences de haute qualité par l'établissement d'un secteur semencier commercialement viable et autonome, soutenu par des services semenciers orientés vers le client.

2.2.2 2SCALE

L'objectif de 2SCALE est de contribuer à la sécurité alimentaire et nutritionnelle, à une croissance économique durable et inclusive, et à la stabilité en Afrique, par le biais de partenariats public-privé, qui permettent d'incuber et accélérer des modèles d'affaires inclusifs dans le secteur agricole.

2.2.3 APSA

L'objectif de l'APSA est d'intensifier durablement la productivité des chaînes de valeur clés, conduisant à une meilleure consommation d'aliments nutritifs et à la résilience des ménages agricoles. Ceci grâce à une approche centrée sur les agriculteurs, qui capitalise sur les organisations de producteurs (OP) existantes pour transformer l'écosystème de production dans la sous-zone de Sikasso. Le projet APSA est mis en œuvre par RTI International en collaboration avec ses partenaires membres du consortium que sont : Association des Organisations Professionnelles Paysannes (AOPP), Interchurch Organization for Development Cooperation (ICCO), International Fertilizer Development Centre (IFDC), Institut Polytechnique Rural de Formation et de Recherche Appliquée (IPR-IFRA), North Carolina Agricultural and

Technical State University (NC A&T), Vétérinaires Sans Frontières (VSF).

2.2.4 EnGRAIS

But: Contribuer à la productivité agricole durable et à la croissance inclusive améliorées

pour les populations d'Afrique de l'Ouest.

Objectif stratégique : Augmenter durablement la disponibilité à l'échelle régionale et l'utilisation des engrais appropriés, à des prix abordables.

2.2.4 AFO

L'objectif de AFO est de :

- ✓ Fournir des données et des informations fiables, précises et opportunes sur les engrais pour les systèmes d'information sur le marché des engrais en Afrique subsaharienne (ASS).
- ✓ Illuminer et encourager le marché des engrais en Afrique sub-saharienne afin de promouvoir l'intérêt pour les investissements visant à renforcer l'industrie.

2.3. Arrimage avec la politique agricole du pays

A travers les approches qu'adopte IFDC dans la mise en œuvre de ses programmes et projets, notamment, le développement des systèmes de marché, les modèles de financement inclusifs, le développement des Pôles d'Entreprise Agricoles... , il contribue fondamentalement à l'atteinte de trois objectifs clés, en phase avec la Loi d'Orientation Agricole du Mali (LOA) : i) valoriser les produits locaux de façon à améliorer les revenus des producteurs, ii) assurer la sécurité alimentaire et iii) permettre un modèle de développement agricole soutenable à long terme, reposant sur les exploitations familiales.

Ces actions de IFDC au Mali reflètent les orientations stratégiques et les effets et impacts attendus du Politique de Développement Agricole du Mali (PDA).

En général, les interventions de IFDC au Mali s'inscrivent dans la plupart des grands axes sur les lesquels se fonde le PDA. Le programme 2SCLAE et le projet ISSD SAHEL ainsi que APSA s'inscrivent dans les programmes prioritaires élaborés dans le cadre du PDA et intègrent les filières stratégiques du PDA (Coton, riz, légumes, élevage, céréales sèches...).

2.3.1 ISSD-Sahel

La loi d'orientation agricole du Mali considère l'utilisation des semences améliorées, adaptées aux différentes zones écologiques, comme l'un des principaux moyens d'intensifier la production vivrière et de réaliser leur programme d'amélioration de la sécurité et de l'autosuffisance alimentaire. Le Mali entend s'attaquer résolument aux défis que sont la modernisation de son sous-secteur semencier qui constitue, avec la maîtrise de l'eau, la locomotive de la transformation structurelle du secteur agricole. La structuration et la modernisation du sous-secteur semencier se feront sur fond de redéfinition de la politique semencière et de l'élaboration d'un Plan semencier destiné à opérationnaliser la nouvelle politique semencière. L'absence de politique et stratégie de développement du sous-secteur semencier constitue une contrainte majeure à la disponibilité et à l'accès aux semences de qualité. L'État entend recadrer les dispositions actuelles qui gouvernent le sous-secteur semencier, elles sont obsolètes et ne cadrent plus avec le contexte de la politique agricole actuelle et avec les dispositions de la LOA qui organise le secteur agricole. La restructuration du système semencier entend de même valoriser toutes les catégories de semences, dont les semences paysannes gérées par les systèmes semenciers paysans.

Le Mali est à l'avant-garde de la réflexion pour la reconnaissance des systèmes semenciers paysans, les organisations paysannes, ainsi que le Comité Ouest-Africain des Semences Paysannes (COASP national) portent efficacement cette réflexion. En outre, un cadre de concertation national sur la reconnaissance officielle desdits systèmes est né en 2017 pour porter la réflexion au niveau national. Dans le cadre de la politique de modernisation du secteur agricole du Mali, il est prévu la mise en place du Fonds National de développement de l'Agriculture (FNDA). La mise en œuvre du Projet d'Appui à la Filière Semencière (PAFISEM) a permis de poser les premiers jalons de la structuration du sous-secteur semencier national. Ce projet avait contribué à renforcer les capacités du Service Semencier National, permettant ainsi au sous-secteur de bénéficier d'investissements structurants importants. Malgré les efforts notables du PAFISEM, des dysfonctionnements et contraintes persistants continuent à peser sur le bon fonctionnement du système semencier national. ISSD-SAHEL vient en appui à toutes ces initiatives susmentionnées pour une transformation effective du système semencier au Mali.

2.3.2 2SCALE

2SCALE a recours à des partenariats public-privé (PPP) pour contribuer à la sécurité alimentaire et nutritionnelle, à une croissance économique durable et inclusive, et à la stabilité, ce qui s'aligne parfaitement avec la politique agricole du pays. Au Mali, la Politique Nationale de Sécurité Alimentaire et Nutritionnelle trouve ses fondements dans la Constitution et les différents instruments juridiques internationaux, continentaux, ou régionaux ratifiés. S'inscrivant dans le Cadre stratégique pour la Relance Economique et le Développement Durable, cette politique nationale s'appuie sur les documents cadres de référence sectoriels, institutionnels et sociaux dont notamment : (i) l'Etude Nationale Prospective Mali 2025 qui a pour objectif général prioritaire de réduire l'incidence de la pauvreté de 64% à 47,5% à l'horizon 2025, par la mise en œuvre de l'ensemble des politiques sur les prochaines années dont la PoINSAN, (ii) la Loi d'Orientation Agricole (LOA) qui s'articule parfaitement avec la PoINSAN à travers son objectif de réaliser la sécurité alimentaire des populations par le biais de la souveraineté alimentaire, (iii) la Politique de développement Agricole (PDA), (iv) la Politique Nationale de l'Elevage, la Politique Nationale du Genre etc.

Au regard de ces caractéristiques du système d'alimentation et nutrition, 2SCALE au Mali s'appuie sur 4 groupes de produits stratégiques pour contribuer à la politique de l'Etat malien en matière de sécurité alimentaire. Ce sont :

- Les produits de base/vivriers
- Les produits frais/horticoles
- Les oléagineux & légumineuses
- Le lait et protéines animales

2.3.3 APSA

Le programme de la Stratégie mondiale de sécurité alimentaire (Glocal Food Security Strategy GFSS) du Mali regroupe quatre activités distinctes qui sont mises en œuvre par différents partenaires, dans le cadre de résultats conjoints.

Les trois (3) objectifs clés de APSA sont axés sur le renforcement des Coopératives, l'accroissement et le soutien à l'adoption des technologies et des pratiques d'agriculture intelligente face au climat (CSA), et l'amélioration de la capacité de prise de décision des agriculteurs.

Ces objectifs sont en cohérence avec la Politique Nationale de Sécurité Alimentaire et Nutritionnelle du Mali dont : (i) l'Etude Nationale

Prospective Mali 2025 qui a pour objectif général prioritaire de réduire l'incidence de la pauvreté de 64% à 47,5% à l'horizon 2025, par la mise en œuvre de l'ensemble des politiques sur les prochaines années dont la PolINSAN, (ii) la Loi d'Orientation Agricole (LOA) qui s'articule parfaitement avec la PolINSAN à travers son objectif de réaliser la sécurité alimentaire des populations par le biais de la souveraineté alimentaire, (iii) la Politique de développement Agricole (PDA), (iv) la Politique Nationale de l'Élevage, la Politique Nationale du Genre.

2.3.4. EnGRAIS

Le projet Feed the Future Enhancing Growth through Regional Agricultural Input Systems (EnGRAIS) pour l'Afrique de l'Ouest est un projet quinquennal financé par l'USAID pour l'Afrique de l'Ouest qui vise à résoudre les problèmes critiques qui limitent l'approvisionnement et l'utilisation efficaces des intrants agricoles en Afrique de l'Ouest. EnGRAIS devrait entraîner des changements forts, positifs et durables en vue d'améliorer la disponibilité et l'accès des agriculteurs à des intrants agricoles appropriés, abordables et de qualité. EnGRAIS travaille principalement avec les Communautés économiques régionales, dont la CEDEAO et l'UEMOA,

et les acteurs de la chaîne de valeur des engrais des secteurs public et privé de la région, afin de créer les outils et l'environnement nécessaires pour que les acteurs de la chaîne de valeur agricole puissent mieux faire leur travail et augmenter la productivité des agriculteurs de la région. Ces objectifs sont en cohérence avec la Politique Nationale de Sécurité Alimentaire et Nutritionnelle du Mali qui est membre de l'UEMOA et de la CEDEAO.

2.3.5. AFO

AfricaFertilizer (AFO) est une initiative lancée en 2009 par l'IFDC, à la suite de la déclaration d'Abuja de 2006 visant à faire passer les niveaux d'utilisation d'engrais en Afrique de 8 kg/ha à au moins 50 kg/ha d'ici 2015. Le mandat de l'AFO est de fournir des données et des informations fiables, précises et opportunes sur les engrais pour alimenter le système d'information sur le marché des engrais dans plus de 18 pays d'Afrique subsaharienne (ASS), dont le Mali. Ces objectifs sont en cohérence avec la Politique Nationale de Sécurité Alimentaire et Nutritionnelle du Mali qui est membre de l'UEMOA et de la CEDEAO.

3. Activités principales en 2022 et résultats

3.1. ISSD-Sahel

3.1.1. Activités

En 2022, la coordination du projet ISSD-Sahel a œuvré pour une coordination effective visant l'amélioration de la production des semences de première génération, l'accès et l'utilisation accrue des semences de qualité par les producteurs dans les régions cibles du Mali. Pour renseigner les indicateurs de performance et rendre compte au bailleur, la coordination en collaboration avec tous les membres du consortium a développé un système efficace de suivi et d'évaluation et procédé à la collecte des données de l'étude de base auprès des ménages ruraux. Les acteurs et partenaires clés du projet ont aussi été formés dans la méthodologie de collecte et de gestion des données notamment dans la tenue du registre utilisé comme source primaire des données. La retraite du consortium a été organisée avec tous les membres pour l'élaboration concertée d'un plan d'action et d'un budget conjoint pour 2023. Des ateliers de restitution et de dissémination des leçons apprises lors des visites d'échange en Uganda et au Burundi (EKN funded ISSD Uganda and Private seed Sector Development (PSSD) project in Burundi) ont été organisés au Mali. Le consortium a finalisé la revue de la littérature sur les secteurs semenciers au Mali. Vingt (20) thèmes ont été retenus comme 'Innovation Stratégique' lors des ateliers nationaux de validation des résultats de l'évaluation du secteur semencier au Mali. Ces résultats de l'évaluation du secteur semencier ont contribué au développement des Feuilles de Route pour la transformation du secteur semencier au Mali. Ces documents finaux des feuilles de route obtenues ont été publiés et validés par tous les partenaires techniques nationaux et les politiques au Mali. Les activités

de terrain se sont essentiellement focalisées sur la formation et le renforcement de capacité technique et commerciale des partenaires directs du projet dont l'ASSEMA (Association des semenciers du Mali) ainsi que les coopératifs membres des PHTC (Post-Harvest and Trading Center). Des parcelles de production des semences et de démonstration des bonnes pratiques agricole ont été mises en place, accompagnées de l'organisation des visites commentées, des foires.

3.1.2. Résultats

En 2022, le projet a pu atteindre, voire dépasser pour certains indicateurs, les cibles prévues.

Le nombre de ménages ruraux ayant adopté l'utilisation de semences de qualité d'une des cultures ciblées par le projet est de 22526 contre 22500 prévus au Mali. Le nombre d'exploitations familiales touchées par la promotion de l'utilisation de semences est de 38500 contre 22500 prévus au Mali, soit un taux de réalisation 171%. 38,070 tonnes de semences de prébase et de base ont été produits par le projet en 2022, représentant 16% de la production totale de semences de première génération sur les variétés promues par le projet au Mali. 65 entreprises privées/coopératives ont bénéficié de l'assistance technique et commerciale du projet contre 75 prévus. Le nombre de points de vente mises en place par le projet à travers le co-financement est 30 contre 20 prévus. Le nombre d'emplois créés dans les entreprises/coopératives assistées par le projet est de 277 jeunes et femmes contre 225 prévus. Le nombre de producteurs privés formés sur les modules de gestion d'entreprise par le projet ISSD Sahel est de 14 contre 5 prévus. Le nombre de parcelle de démonstration de production de semences mis en place est de 124 contre 180 prévus.

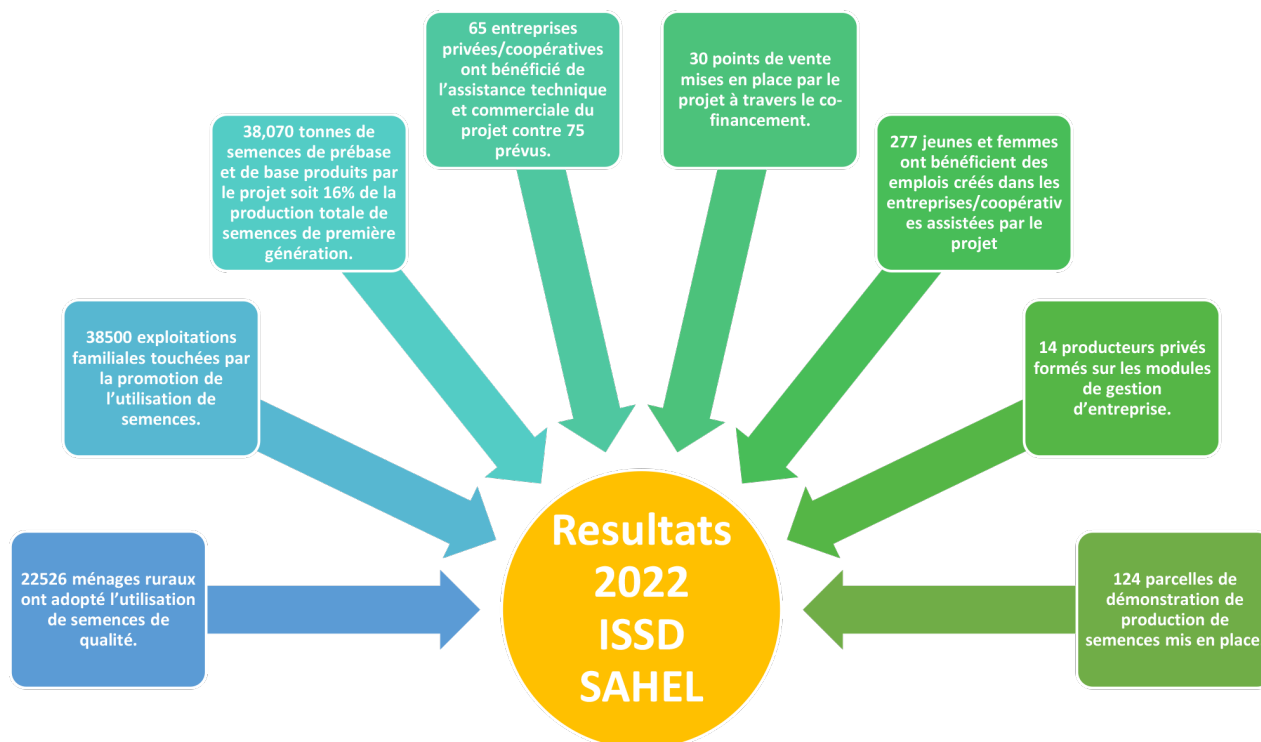


FIGURE 2. Résultats clés du Projet ISSD SAHEL au Mali en 2022

Dans l'optique d'accroître la production des semences de première génération (prébase et base) et de réduire les méventes récurrentes auxquelles font face les acteurs du secteur semencier, des ateliers d'initiation au système de précommande ont été organisés au Mali. Des contrats de production et de ventes des semences des variétés prioritaires ont été signés entre les parties prenantes, et des plans d'action développés pour expérimenter des systèmes de précommande spécifiques à chaque spéculation prioritaire du projet. Des formations pratiques en contrôle de qualité et de tests de germination, d'introduction aux outils de collecte des données ont été organisées à l'endroit des entreprises semencières.

Le projet a formé 24 inspecteurs et contrôleurs, 25 agents de LABOSEM au Mali sur les techniques d'inspection et de contrôle de qualité des semences. Dans ses efforts visant l'amélioration de l'application de la réglementation sur la qualité des semences, au Mali, une formation a été organisée à l'intention de 25 entreprises semencières membres de l'Association semencière du Mali (ASSEMA) ayant bénéficié des points de vente. Le projet a entamé la mise en place des parcelles d'apprentissage, de production des semences communautaires avec neuf (09) PHTC au Mali. ISSD SAHEL a aussi amorcé des négociations entre entreprises Néerlandaises et Maliennes afin d'établir des liens commerciaux directs de promotion des semences des légumes des entreprises Néerlandaises à travers des modèles de contrat de co-financement. Ce partenariat commercial implique les entreprises semencières sahéniennes membres des partenaires du projet à savoir ASSEMA d'une part, et les compagnies semencières néerlandaises membres de « Plantum » dont East West Seed, Bakker and Brothers (Mali), Hazera et HZPC (Mali) d'autre part. Les contrats de promotion des semences de cultures maraichères d'origine Néerlandaises sont en cours de signature.

L'année 2022 a été une année marquée par une recrudescence de l'insécurité dans les zones prioritaires du projet avec un accès réduit des producteurs aux intrants agricoles (semences et engrais surtout). Cette contrainte a aussi été exacerbée par la guerre en Ukraine, compliquant d'avantage l'accès des producteurs aux engrais minéraux de qualité provenant de la Russie et de l'Ukraine (NPK, Urée). En 2023, le projet

envisage mettre l'accent sur le renforcement de l'agriculture contractuelle à travers l'organisation des ateliers B2B (Business to Business) et B2C (Business to Consumers). Ces ateliers visent l'amélioration des relations commerciales entre les acteurs de la chaîne de valeur semencière, l'accès des producteurs aux intrants de qualités (semences et engrais), aux micro-crédits de saison ainsi qu'aux marchés des produits agricoles. L'un des modèles de business visant l'amélioration des relations commerciales est le modèle de précommande des semences de première génération entre ASSEMA et les systèmes nationaux de recherche.

3.2. 2SCALE

3.2.1. Activités

2SCALE est un programme s'appuyant sur des partenariats publics privés pour la mise en œuvre de ses activités. Le programme 2SCALE est conçu pour incuber et accélérer le développement de modèles d'affaires inclusifs dans les systèmes agroalimentaires africains. 2SCALE travaille en collaboration avec des entreprises (africaines, néerlandaises et autres petites et moyennes entreprises - PME) et des organisations de producteurs (OP) pour élaborer des modèles d'affaires et des modèles de partenariat qui favorisent l'inclusion, développent un avantage concurrentiel et ont un potentiel de mise à l'échelle. Ces partenariats, également appelés partenariats public-privé (PPP), constituent la modalité essentielle de mise en œuvre dans l'atteinte des objectifs du programme.

Plus précisément, 2SCALE soutient des partenariats dans des filières agroalimentaires ciblées ayant un potentiel significatif pour :

- ✓ Améliorer la sécurité alimentaire et nutritionnelle, à la fois pour les acteurs de base et les consommateurs finaux de produits alimentaires, en approvisionnant les marchés locaux et régionaux (y compris les marchés à la base de la pyramide économique - BoP) en produits alimentaires nutritifs
- ✓ Améliorer les conditions d'inclusion des petits exploitants agricoles et

autres très petites, petites et moyennes entreprises (TPE / PME) dans les chaînes de valeurs

- ✓ Attirer et employer les jeunes
- ✓ Inclure et autonomiser les femmes

Pour renforcer les PPP, 2SCALE collabore également avec des entreprises et des organisations qui font preuve d'une expertise spécifique pour apporter leur appui aux chaînes de valeurs agro-alimentaires cibles ou pour agir en qualité d'acheteurs majeurs dans la chaîne.

2SCALE est cofinancé par le secteur privé et le Ministère néerlandais des Affaires étrangères par l'intermédiaire de la Direction générale de la Coopération internationale (DGIS). Consolidant une première phase (2012-2018), la phase actuelle de 2SCALE s'étend du 1er janvier 2019 au 31 décembre 2023. Le programme est mis en œuvre par un consortium dirigé par International Fertilizer Development Center (IFDC) et comprenant Base-of-the-Pyramid Innovation Center (BoPInc) et l'organisation néerlandaise de développement (SNV).

Le partenariat public-privé (PPP) est la principale modalité de mise en œuvre du programme. Il contribue au développement de chaînes de valeurs, à la formation de pôles d'entreprises agricoles et à un environnement d'affaires plus incitatif (favorable). Une attention spécifique est portée aux jeunes et aux femmes pour intégrer les

chaînes de valeurs (comme productrices/teurs agricoles, travailleuses/eurs, entrepreneurs ou fournisseurs de services). La même attention est également portée aux consommateurs et petits producteurs agricoles de la « base de la pyramide » (BoP), à faible revenu ; qui représentent la vaste majorité des populations et le principal marché de produits alimentaires en Afrique sub-saharienne.

Les partenariats actifs au Mali en 2022 étaient :

1. ML 05-SCS
2. ML 21- Siguida Yeelen
3. ML 22- Translait
4. ML 23- Keitala Negoce
5. ML 24- Zabbaan
6. ML 25- Transformatrices-Fonio
7. ML 26- SOPROTRILAD
8. ML 27 – Wasaso

Le COVID, l'embargo de la CEDEAO et l'insécurité ont été les contraintes majeures pour le programme 2SCALE au Mali au cours de l'année. Ces contraintes ont contribué à restreindre les opérations des acteurs du programme. Malgré ces défis, 2SCALE Mali a engrangé des progrès significatifs en 2022.

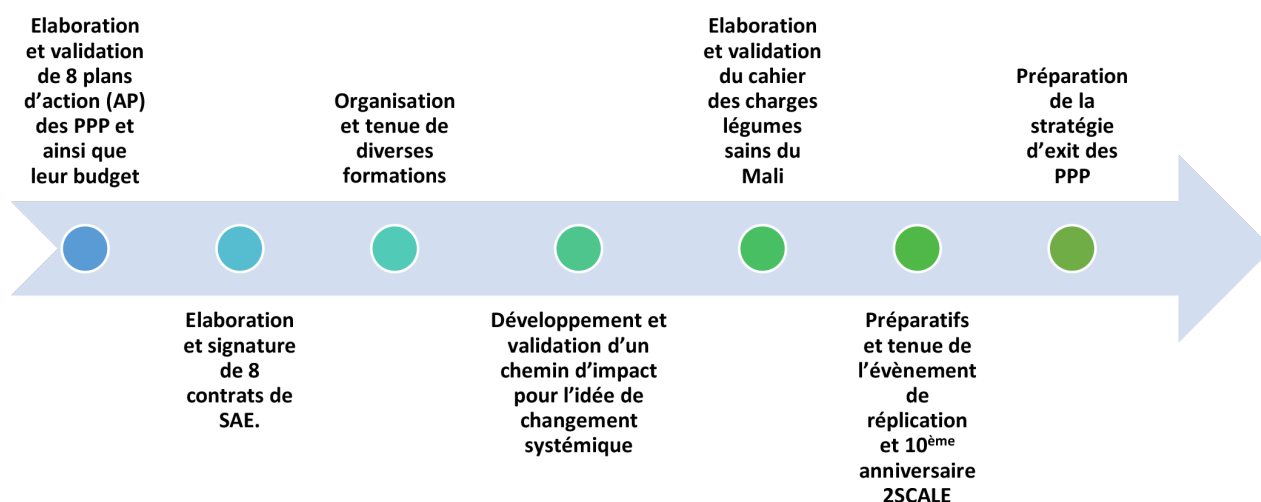


FIGURE 3. Résultats clés du Projet 2SCALE au Mali en 2022

Les activités majeures qui ont marqué l'année 2022 sont :

Les activités de 2Scale s'articulent autour de diverses thématiques, pour la plupart traduites en indicateurs, à savoir : Le Marketing Bop, les petits producteurs et leur accès à divers services, les innovations vertes, l'inclusion genre et jeune, l'inclusion financière...

Sur le plan marketing et distribution de BoP, de nombreux partenariats ont travaillé au développement de nouveaux produits afin d'attirer les consommateurs à faible revenu. On note également l'activation du marché de la Translait, l'élaboration des outils de communications sur les valeurs nutritives des produits développés, les campagnes sur le changement des habitudes alimentaires des consommateurs, la certification des produits, et la mise en place des écoles communautaires ont été réalisées.

Dans le domaine de la formation de clusters agroalimentaires et accès aux intrants et services, les activités majeures à retenir sont la formation du personnel et des coachs sur la stratégie de formation et

développement des PEA, le recrutement d'un consultant pour aider à la mise en œuvre des activités PEA et d'un spécialiste ABC.

Par rapport à la thématique innovations vertes inclusives dans le système de la chaîne de valeurs, pour l'accès aux intrants des producteurs/trices, un SPA (Supportive Partnership Agreement) a été signé avec la société Doun Ka Fa pour la répliation du service « Doni-Doni », système et produit financier qui facilite l'accès des intrants aux petits producteur/trices à temps.

Les initiatives de facilitation d'accès aux intrants de qualité et répondant au changement climatique promues par UPL en Côte d'Ivoire ont été répliquées au Mali à travers l'entreprise MPC dans les partenariats SCS et Siguida Yeelen. Un SPA sera effectif en 2023 pour formaliser ce partenariat entre 2SCALE et MPC Mali.

Dans le cadre du Market System Development (MSD); après le développement des plans d'interventions, trois (3) conventions de partenariats ont été signées entre IFDC, SCS ; MALI engrais et Agriplus

pour faciliter l'accès des petits exploitants agricoles aux intrants de qualité.

Autonomisation économique des femmes et inclusion des jeunes

En ce qui concerne l'autonomisation économique des femmes, des formations ont été organisées sur la stratégie AYA, les notions du genre, égalité du genre, égalité et équité ainsi que l'importance pour tous de favoriser l'égalité du genre.

Par rapport à l'inclusion des jeunes, plusieurs sessions de formations et des rencontres de suivi ont été organisées sur les thématiques d'accès au financement, au capital de démarrage, ciblage des opportunités d'emploi pour les jeunes dans les chaînes de valeur. En plus, pour promouvoir la jeunesse comme un atout pour les affaires, les jeunes agris preneurs sont renforcés sur la stratégie OYE (Push-Match-Pull) et les compétences de vie et mis en relation avec les partenariats pour la création d'opportunités durables pour les différentes parties.

Concernant l'inclusion financière, les activités phares de la période ont été la facilitation de l'accès des services financiers aux petits producteurs, MPMEs, PME, l'élaboration et la signature du protocole de collaboration avec CARE Mali et la mise en route de la 3ème cohorte de crowdfunding de 2SCALE.

L'établissement et la signature d'une convention de collaboration avec CARE Mali a pour but de booster les activités de l'inclusion financière.

S'agissant de l'évènement de répliation, 2SCALE a organisé la commémoration de son dixième anniversaire pour partager ses expériences réussies de modèles d'affaires inclusifs avec un public plus large. Cet évènement de répliation était basé sur les modèles d'entreprise et les pratiques éprouvées et documentées.

Pour ce qui est de l'idée de changement systémique, autour du PPP SCS, l'idée est d'organiser la production de légumes sains au Mali selon un référentiel de Garantie de Qualité commun et reconnu de tous'. Un comité de pilotage constitué par les entreprises SCS ; Sanzara, Macha.sarl, Latyland Organique Farmer a mis en place une 'Alliance Informelle pour le Changement (AIC)' qui compte aujourd'hui plus de 100 acteurs engagés (Producteurs, Fournisseurs d'intrant, transporteurs, transformateurs, structures d'accompagnement etc.) de la chaîne de valeur maraichère au Mali. Ceci, pour soutenir une production intensive, la commercialisation et la transformation à grande échelle de légumes sains de bonne qualité organoleptique à des prix abordables avec un système de traçabilité et de garantie de qualité sûrs au profit du commun des consommateurs maliens. Le cahier des charges légumes sains du Mali a été validé le 10 novembre 2022 au MEMORIALE MODIBO KEITA de BAMAKO sous le haut parrainage de Monsieur le Ministre du Développement Rural.

Pour ce qui est de l'idée de changement systémique, autour du PPP SCS, l'idée est d'organiser la production de légumes sains au Mali selon un référentiel de Garantie de Qualité commun et reconnu de tous'. Un comité de pilotage constitué par les entreprises SCS ; Sanzara, Macha.sarl, Latyland Organique Farmer a mis en place une 'Alliance

Informelle pour le Changement (AIC)' qui compte aujourd'hui plus de 100 acteurs engagés (Producteurs, Fournisseurs d'intrant, transporteurs, transformateurs, structures d'accompagnement etc.) de la chaîne de valeur maraichère au Mali. Le cahier des charges légumes sains du Mali a été validé avec un système de traçabilité pour la certification.

3.2.2. Résultats

Malgré les nombreux défis mentionnés ci-dessus, 2SCALE a permis aux communautés vulnérables de continuer à consolider et accroître leur capacité d'inclusion dans les chaînes de valeur et de développer des stratégies de résilience aux conséquences négatives du changement climatique. Les résultats cumulés obtenus en 2022 sont :

- ✓ Amélioration de l'accès aux aliments nutritifs pour 325175 consommateurs à faible revenu, (cible pour le Mali est de 150000)
- ✓ Amélioration également des moyens de subsistance pour 129383 petits exploitants agricoles en les intégrant dans les chaînes de valeurs afin d'améliorer de façon durable leur productivité et accroître leurs revenus, cible 110000.
- ✓ 2772 MPME connectés aux chaînes de valeurs inclusives et 7721 emplois créés
- ✓ Près de 33651 ha réalisés sur une cible de 54 000 en production éco-efficiente, taux réalisation 62,31%.
- ✓ 2 263 695 euros mobilisés par les entreprises comme valeur des services financiers
- ✓ Un plan de trajectoire de changement sous sectoriel pour l'amélioration de la qualité des légumes développé et en cours de mise en œuvre
- ✓ Un cahier des charges pour la production de légumes sains a été élaboré et validé
- ✓ Forte implication des institutions publiques du Mali à soutenir l'idée de changement sectoriel ;
- ✓ A travers l'approche MSD (Market System Développement), un système d'accès aux intrants à risque partagé des acteurs Privés est mis en place et fonctionnel pour l'accès aux intrants des petits producteurs.
- ✓ Développement de nouveaux produits (yaourt nature, banane, vanille), à base de lait frais de vache et du soja (lait de soja, brochettes de soja, farines de soja etc)

Le nombre de consommateurs BoP inclus dans le système alimentaire (UI11) a considérablement augmenté en 2022, plusieurs facteurs peuvent expliquer cette tendance, notamment l'augmentation du nombre de PPP ayant contribué à cet objectif et surtout la vente des stocks importants de riz et de soja respectivement par la Société de Production et de Transformation du Riz dans la zone du lac Debo (SOPROTRILAD) et Keitala Négoce.



FIGURE 4. Résultats clés du Projet ISSD SAHEL au Mali en 2022

3.3. APSA

3.3.1 Activités

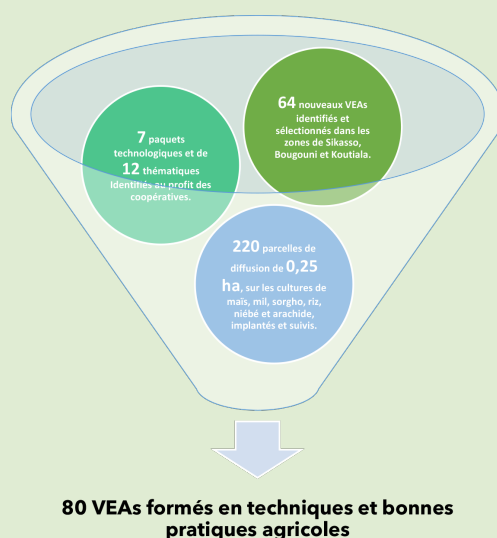
Conformément à son plan d'action, le projet APSA, mis en œuvre par un consortium composé de RTI, IFDC, ICCO, AOPP, VSF, IPR-IFRA, NCA&T a réalisé les activités liées à la sélection des nouveaux VEAs (Village Extension Agent) dans les zones d'intervention du projet sur la base d'une stratégie et de critères d'identification de producteurs leaders dans leur localité et qui sont en mesure d'accompagner techniquement d'autres petits producteurs sur les techniques et innovations promues par le projet. Cette sélection a été réalisée durant les ateliers régionaux tenus à Sikasso, Koutiala et Bougouni. Aussi, les paquets technologiques et thématiques ont été identifiés au profit des coopératives partenaires dans la zone de Bougouni, Koutiala et Sikasso. Des formations spécifiques en techniques de production maraichère, de compostage rapide en tas et en fosse et l'Aviculture traditionnelle améliorée ont été adressées aux VEAs et Leaders des coopératives partenaires. De ce fait, il y a eu la conduite des parcelles de diffusion des paquets technologiques sur les cultures cibles (maïs, mil, sorgho, riz, niébé et arachide) avec un appui conseil et suivi par des VEAs. En outre, le projet a réalisé des formations sur des techniques de production et de certification des semences améliorées

végétales et résilientes face aux effets du changement climatique, sur l'élevage des petits ruminants, la production, le stockage, la conservation des fourrages, et sur les bonnes pratiques de récolte et post récolte des céréales et légumineuses. Enfin, les visites commentées dans les parcelles de diffusion des technologies PPU et Microdose ont été réalisées. Les coopératives partenaires et VEAs/ leaders ont participé aux foires, bourses, Journées Portes Ouvertes (JPO) etc.

3.3.2 Résultats

En 2022 le projet a pu réaliser des résultats appréciables parmi lesquelles l'identification et la sélection de 64 nouveaux VEAs dans les zones de Sikasso, Bougouni et Koutiala. A cela s'ajoute l'identification de 7 paquets technologies et de 12 thématiques au profit des coopératives. Au total, 80 VEAs ont été formés en technique de maraichage, de compostage rapide en tas et en fosse, d'aviculture améliorée, d'élevage de petits ruminants et de production et conservation du fourrage, sur la technique de production et de certification des semences améliorées végétales, et sur les bonnes pratiques de récolte et de post récolte des céréales et légumineuses. 220 parcelles de diffusion de 0,25 ha sur les cultures de maïs, mil, sorgho, riz, niébé et arachide ont été implanté suivi avec l'organisation des visites commentées.

FIGURE 5. Résultats clés du Projet APSA au Mali en 2022



3.4. EnGRAIS

3.4.1. Activités

En 2022, EnGRAIS a publié la version révisée de la carte des recommandations pour les engrais et les semences en Afrique de l'Ouest (FeSeRWAM version 2.0) www.feserwam.com. Dès le début du processus de développement de la plateforme en ligne, les chercheurs de l'IER (Institut d'Economie Rurale) et d'autres parties prenantes au Mali ont été impliqués en fournissant des données critiques et en participant activement à toutes les activités visant à livrer le produit final FeSeRWAM. Suite au processus de développement de cet outil de prise de décision, des formations ont été organisées dans les principales zones agricoles des pays pour les formateurs nationaux, y compris les agents de vulgarisation, les négociants en produits agricoles et les ONG locales qui ont maintenant le rôle principal de diffuser dans le pays les paquets d'intrants agricoles (PIA) du FeSeRWAM aux agriculteurs maliens.

En utilisant les services d'EnGRAIS et grâce à une collaboration avec PR-PICA, EnGRAIS a formé de nombreux formateurs nationaux dans les régions cotonnières du Mali sur les activités de diffusion des paquets d'intrants agricoles (PIA) et du FeSeRWAM. Ils ont maintenant le savoir-faire et ont mené des programmes de formation au niveau national et au niveau des agriculteurs sur l'utilisation efficace des PIA.

Grâce à la collaboration entre EnGRAIS, l'Institut africain de nutrition végétale (APNI) et l'Association des engrais d'Afrique de l'Ouest (WAFA), les acteurs du secteur privé des engrais du Mali ont été formés, entre autres, aux principes des 4R pour une gestion appropriée et responsable des nutriments, en particulier l'utilisation des engrais.

En 2022, EnGRAIS a officiellement publié le nouveau Guide des mélanges en vrac d'engrais pour l'Afrique de l'Ouest. Les acteurs de la chaîne de valeur des engrais du Mali ont été activement impliqués tout au long du processus de développement jusqu'à l'événement de lancement. EnGRAIS a travaillé avec les mélangeurs de la région, y compris ceux du Mali, afin de recueillir des informations pour élaborer le guide.

Afin d'améliorer l'accès aux connaissances sur les coûts des engrais le long de certains corridors stratégiques en Afrique de l'Ouest, EnGRAIS a lancé la nouvelle version du Simulateur des coûts des engrais en Afrique de l'Ouest, ainsi que tous les rapports et fiches d'information liés à une étude d'accumulation des coûts sur laquelle le Simulateur a été développé. L'événement de lancement virtuel a été suivi par de nombreuses parties prenantes du Mali. Cet outil permettra de prendre des décisions stratégiques en fonction de l'itinéraire le plus avantageux à utiliser pour les engrais afin de réduire le coût d'acquisition pour les producteurs.

Le projet EnGRAIS a organisé une réunion virtuelle de pré-consultation sur le renforcement des capacités réglementaires du Comité ouest-africain pour le contrôle des engrais (WACoFeC), qui comprenait des parties prenantes du ministère de l'Agriculture du Mali, et a discuté de l'état de préparation des États membres de la CEDEAO, y compris le Mali, pour établir le WACoFeC afin de relever les défis auxquels sont confrontés les efforts de contrôle de la qualité des engrais.

Dans le cadre d'un atelier de formation de formateurs sur les techniques et procédures d'inspection et de contrôle de la qualité des engrais en Afrique de l'Ouest et au Sahel, EnGRAIS a inclus des stagiaires du Mali et d'autres pays d'Afrique de l'Ouest.

3.4.2. Résultats

La plateforme FeSeRWAM répond aux besoins agro-écologiques spécifiques des agriculteurs maliens en matière d'engrais appropriés, de semences améliorées et de bonnes pratiques agronomiques afin d'augmenter leurs rendements.

Actuellement, EnGRAIS a développé 50 PIA spécifiques au Mali dans une brochure pour aider les agriculteurs maliens à augmenter leur productivité et à améliorer leurs moyens de subsistance.

Les acteurs techniques du secteur privé qui ont participé à la formation sur la gestion responsable des nutriments (4R) ont acquis les compétences nécessaires pour former et conseiller les agriculteurs sur les meilleures pratiques de gestion pour l'utilisation des engrais.

Le Guide des mélanges d'engrais en vrac pour l'Afrique de l'Ouest s'attaque aux défis posés par les mauvaises pratiques de mélange

d'engrais et harmonise les activités de mélange pour s'aligner sur les normes internationalement acceptées qui aident les mélangeurs du Mali à améliorer la qualité de leurs mélanges d'engrais en vrac.

Le simulateur de coûts profite à tous les acteurs de la chaîne d'approvisionnement en engrais, y compris ceux du Mali, car il s'agit d'un outil gratuit de gestion des coûts pour l'approvisionnement, l'importation, le mélange et le commerce des engrais en Afrique de l'Ouest.

Plus de 500 copies (en français et en anglais) du WAFBIG ont été imprimées et distribuées à travers les pays d'Afrique de l'Ouest pour fournir des conseils, des données et des informations à une série d'acteurs, y compris ceux du Mali, sur les prix des engrais et la crise du marché, et mettre à jour les acteurs sur le commerce et la consommation d'engrais.

Suite au lancement de la version 2.0 du FeSeRWAM, EnGRAIS a mené des activités de diffusion des paquets d'intrants agricoles (PIA) et du FeSeRWAM dans plusieurs pays, dont le Mali, (touchant environ 600 formateurs nationaux qui formeront à leur tour les agriculteurs) et a mené des programmes de formation au niveau national et des agriculteurs dans sept pays francophones, dont le Mali, sur l'utilisation des PIA. Les agriculteurs maliens ont été guidés de manière appropriée dans l'utilisation des PIA de FeSeRWAM grâce à l'élaboration d'une brochure sur les PIA spécifiquement destinée aux acteurs maliens afin d'améliorer leur productivité.

Le WACoFeC doit aider les Commissions de la CEDEAO et de l'UEMOA, ainsi que le Secrétariat exécutif du CILSS, à mettre en œuvre le règlement C/REG.13/12/12 de la CEDEAO dans des pays comme le Mali, en se concentrant sur le contrôle de la qualité des engrais, dans le but de développer un secteur des engrais efficace dans les États membres et d'ajouter de la valeur à la productivité agricole.

Suite à la formation technique sur l'inspection et le contrôle de la qualité des engrais, les délégués maliens ont acquis une bonne compréhension des dispositions clés des règlements de la CEDEAO, du contrôle de la qualité des engrais, des différentes modalités d'inspection et de leurs procédures spécifiques. Les délégués étaient également suffisamment équipés pour former d'autres inspecteurs d'engrais au Mali afin d'améliorer la qualité des engrais dans le pays.

3.5. AFO

3.5.1. Activités

En réponse aux tendances actuelles du secteur des engrais en Afrique subsaharienne, AfricaFertilizer a été rebaptisé de son ancien nom AfricaFertilizer.org et a lancé un site web AfricaFertilizer remanié, en novembre 2022, lors d'un événement hybride à Nairobi, au Kenya. Les principaux acteurs de la chaîne de valeur des engrais du Mali ont participé à l'événement.

AfricaFertilizer, en collaboration avec des partenaires nationaux, a organisé ses réunions annuelles des Groupes de Travail Techniques sur les Engrais (GTTE) au Mali, qui rassemblent les acteurs stratégiques de l'industrie nationale des engrais pour discuter, valider et publier les données sur les engrais concernant le commerce et la consommation apparente.

Suite à la réunion du GTTE en 2022, l'AFO a publié un aperçu des statistiques nationales sur les engrais et des tableaux de résultats, qui

sont des résumés des discussions des données validées par le GTTE sur les engrais, afin de guider la prise de décision de l'industrie au Mali. L'aperçu contient les importations mensuelles d'engrais du Mali, la production, les consommations apparentes, et les commentaires des participants à la réunion du GTTE.

Tout au long des neuf mois de l'année 2022, AFO a publié son FertiNews, un bulletin d'information électronique mensuel, qui rassemble des informations sur le marché des engrais, des données sur les prix, des statistiques et des informations connexes dans toute l'Afrique subsaharienne, et l'a largement diffusé auprès de diverses parties prenantes, y compris celles du Mali, que les acteurs de la chaîne d'approvisionnement en engrais au Mali ont utilisé pour prendre des décisions clés.

AFO a collecté et compilé des informations sur les usines d'engrais auprès des fabricants d'engrais, des mélangeurs et des propriétaires d'usines biologiques au Mali et a publié la 6e édition du registre annuel des usines d'engrais, un produit qui présente les différentes usines d'engrais et leurs capacités dans toute l'Afrique subsaharienne, à l'exception de l'Afrique du Sud. Les usines d'engrais du Mali ont été dûment répertoriées dans le registre.

Afin de fournir un résumé des données commerciales du Mali sur une série chronologique de 10 ans sur l'importation d'engrais et la consommation apparente, AFO a publié la fiche d'information sur les engrais au Mali qui donne également un aperçu de la production d'engrais, des sites des usines de mélange et du calendrier des cultures et des saisons au Mali.

3.5.2 Résultats

Le site Web remanié d'AFO fournit des données approfondies sur les chaînes d'approvisionnement en engrais et la disponibilité de plus de 18 pays d'Afrique subsaharienne, dont le Mali peut tirer parti pour construire sa chaîne d'approvisionnement nationale en engrais.

En participant à l'événement de lancement et de changement d'image de l'AFO, les acteurs maliens de l'industrie des engrais ont saisi l'opportunité de se tenir au courant de ce qui se passe dans l'industrie à travers l'Afrique subsaharienne pour promouvoir leur travail individuel et soutenir leur agenda national de l'industrie des engrais.

Les résultats de la réunion du GTTE de l'AFO au Mali ont produit des données et des informations crédibles sur les engrais qui sont essentielles pour le gouvernement du Mali et les entreprises commerciales pour prendre des décisions éclairées.

Les statistiques sur les engrais et les commentaires sur le marché produits et diffusés dans le bulletin électronique de l'AFO, FertiNews, ont permis aux principaux acteurs du secteur des engrais au Mali d'être informés des événements survenant sur le continent, ce dont ils ont tiré parti dans leurs activités quotidiennes.

L'inclusion des usines d'engrais du Mali et de leurs capacités dans la 6ème édition du SSA Fertilizer Plant Register d'AFO a le potentiel de susciter l'intérêt d'investir dans des usines d'engrais pour augmenter la production d'engrais au Mali.

La fiche pays d'AFO sur les engrais au Mali a fourni des informations sur les données commerciales du Mali sur une série chronologique de 10 ans sur l'importation d'engrais et la consommation apparente. Les parties prenantes peuvent utiliser ce document comme ressource de référence

4. Exemples de cas de succès et témoignages

4.1. ISSD-SAHEL

Karim Mallé, Directeur de l'entreprise semencière ZAMOHO à Koutiala

Grâce à l'appuis du projet ISSD-SAHEL en emballages et points de ventes de proximité, l'entreprise ZAMOHO a augmenté son chiffre d'affaires de plus de 35 millions de francs CFA. ZAMOHO a mis en place des parcelles de démonstrations non loin des points de ventes avec des journées portes ouvertes sur les itinéraires techniques de production des semences à promouvoir afin de susciter la demande dans la zone de Sorobaso, Diomatènè et Koualé.



FIGURE 6. Points de vente de proximité et parcelle variétale du Riz de l'entreprise ZAMOHO à Sorobaso, Région de Koutiala au Mali

Des informations complémentaires sur le projet ISSD SAHEL sur le site web de IFDC, à travers les liens suivants :

- Integrated Seed Sector Development in the Sahel (ISSD/Sahel) – IFDC
- IFDC, Partners Launch Seed Program in Mali and Niger – IFDC
- IFDC Holds Kickoff Meeting for the Integrated Seed Sector Development in the Sahel (ISSD/Sahel) Project – IFDC
- Exchange Visit Between the ISSD/Sahel Project and the PSSD Project – IFDC

4.2. 2SCALE

« J'ai commencé à prendre des petites quantités de 20 à 40 litres de lait frais par semaine. Aujourd'hui je vends plus de 2388 litres par mois » confie Diop Astan le visage rayonnant, elle nous raconte son histoire.

Je suis Mme DIOP Astan Coulibaly, j'ai commencé à vendre le lait à travers mon petit frère qui m'a fait découvrir l'activité. J'ai ainsi commencé à prendre des petites quantités (20 à 40 litres de lait frais par semaine). Mon adhésion à la société coopérative des transformateurs revendeurs du lait local du district a facilité l'acquisition en équipement (kiosques, congélateur) et mon approvisionnement en lait car je reçois mon lait jusqu'à la maison. Grâce à l'appui de 2SCALE (Etude de marché sur le lait local, formation en business model canvas (BMC), les normes qualité de lait local), les techniques de transformation du lait en yaourt (yaourt sans arôme, yaourt aromatisé), la mise en place d'un logo et d'une stratégie marketing et de distribution y compris de modèle de chariot pour la distribution de proximité et la vente ambulante de lait etc.), j'ai augmenté mon chiffre d'affaires. Aujourd'hui je vends plus de 2388 litres par mois, soit un chiffre d'affaires mensuel de 1 433 000 FCFA et un bénéfice net de 238 800 FCFA. Mes produits de vente sont essentiellement constitués de lait frais pasteurisé, fènè (fermenté), du ghee, du yaourt etc. Grâce à cette activité, je suis devenue un soutien à ma famille (enfants, frères).



Kiosque à lait Astan Coulibaly



FIGURE 7. Points de vente de proximité et parcelle variétale du Riz de l'entreprise ZAMOHO à Sorobaso, Région de Koutiala au Mali



Promotion du riz des étuveuses de Siguida Yellen, Ségou

Valorisation du riz du Lac Debo, Mopti

FIGURE 8. Promotion et valorisation du riz par les etuveuses de Siguida Yellen et au niveau du lac Debo



Marché SCS, Bamako

Atelier validation cahier des charges

Techniques de compostage



Activation marché Translait, Bamako

Poulailler modèle, Wasaso



Distribution des produits Zabbaan Holding

Développement de Produits, Farine complémentaire de Soja, Keitala Negoce

Lancement des produits de Keitala Negoce par les Ministres de l'Artisanat et du développement rural, Sikasso

4.3. APSA



" Je suis producteur de maïs depuis plus de 30 ans. Aujourd'hui, je cultive sur 15 hectares. Au début de la campagne agricole, à la suite des formations de Sene Yiriwa, le vulgarisateur de notre coopérative nous a appris comment faire le compost en tas et comment l'utiliser. Au début, j'étais vraiment réticent, donc je l'ai fait seulement sur un (1) hectare. J'ai été agréablement surpris du résultat. Sur l'hectare mon rendement a été similaire à celui de 2 hectares l'année précédente. L'année prochaine, je vais l'appliquer sur plus de surfaces ", a expliqué Oumar Koné.



FIGURE 10. Oumar Koné, producteur de maïs Coopérative de Diambala, Commune de Bougouni, Région de BougouniDebo



" Feed The Future Sene Yiriwa nous a appris comment faire le semis en ligne et le repiquage du riz. Ensuite, on a appris comment utiliser la microdose sur le mil-sorgho et faire le placement profond de l'urée sur le riz. Ce sont des technologies que j'ai utilisées pour la première fois cette année. Avec le semis à la volée, j'avais 3 tonnes de rendement sur 2 hectares. Avec ses nouvelles technologies, cette année, je suis sûre d'avoir 6 tonnes et 500 kilogrammes. Je remercie l'USAID et Feed The Future Mali Sene Yiriwa pour cet appui ", se réjouit Sata Traoré.



FIGURE 11. Sata Traoré, productrice de riz, Coopérative Diomo, Commune de Zangasso, Région de Koutiala



" Dans notre village, 90% de la population cultive du riz. C'est notre aliment principal. La culture du riz est une activité traditionnelle. Cependant, avec les changements climatiques, la pauvreté des sols et la cherté des intrants agricoles, nous n'arrivons plus à nous en sortir. Pour faire face à ces difficultés, depuis 2021 nous travaillons avec Feed The Future Mali Sene Yiriwa. Grâce à ce projet, nous avons vu la nécessité d'adopter de nouvelles techniques et technologies. Nous avons compris que pour avoir plus de rendements, il faut abandonner certaines pratiques traditionnelles et se former. Avec l'accompagnement de Feed the Future, nous avons organisé les leaders des femmes en un groupe de 30 personnes. Ce groupe participe à toutes les formations sur la culture du riz. Elles vont ensuite faire la restitution aux autres membres de la coopérative.



FIGURE 12. Arouna Doumbia, producteur de riz, Coopérative de Siguidiya, Commune de Koumantou, Région de Bougouni



« Grâce aux conseils et formations de Feed The Future Mali Sène Yiriwa, avec la non-disponibilité et la cherté de l'engrais chimique, je me suis tourné vers la production et l'utilisation intense de la fumure organique. Pour mes deux hectares, j'ai utilisé environ 200 charretées de fumure organique et cette année j'espère faire une récolte record. Selon le service d'agriculture, le rendement moyen à l'hectare est de 20 à 25 sacs (de 100 kg). J'avais à peine 40 sacs les années précédentes. Mais cette année, s'il plait à Dieu, j'espère dépasser les 50 sacs (de 100 kg) sacs grâce aux efforts consentis et à l'apport de l'engrais organique »



FIGURE 13. : Bakary Mariko, producteur de maïs de la Coopérative Badenya Ton, Commune de Zantiébougou, Région de Bougouni



Atelier régional de Sikasso



Groupe de travail des producteurs



Atelier régional de Bougouni



Technique de production en tas de FO



Séance de Confection de la cage



Séance de repiquage des jeunes plants



Participants VC d'une parcelle de sorgho en MD par les femmes de Koutiala



Séances de confection des planches de protection de pépinière

4.4. EnGRAIS



ENGRAIS FORMATION DE PIA AU MALI



RÉUNION DU FTWG D'AFO AU MALI

5. Activités institutionnelles IFDC / Participation de IFDC à des activités externes

En plus des activités réalisées dans le cadre des différents projets mis en œuvre par IFDC au Mali, en 2022, IFDC a organisé de nombreuses activités institutionnelles et participé à des activités organisées soit par le gouvernement malien soit par d'autres partenaires.

5.1. Organisation des journées portes ouvertes des 20 ans d'existence de IFDC au Mali.

L'activité phare organisée par IFDC en 2022 au Mali a été ses Journées Portes Ouvertes. Ces journées portes ouvertes se sont tenues du 12 au 13 mai 2022. IFDC avait pour objectif :

- ✓ Informer ses partenaires publics et privés sur ses vingt années d'existence au Mali, et sur les différents projets mis en œuvre contribuant à améliorer la production et la productivité agricole du pays.
- ✓ Créer un cadre de rencontre et opportunité de collaboration fructueuses entre institutions, experts et professionnels partageant les mêmes centres d'intérêt pour partage d'expériences et montrer les impacts des activités de IFDC au niveau global, régional et national.



FIGURE 14: L'équipe IFDC a abrité les journées portes ouvertes le 12-13 Mai 2022.

L'évènement était placé sous le haut patronage de M. Modibo KEITA, ministre de l'Agriculture et du Développement Rural, et avait pour Thème : « IFDC, 20 ans au Mali, Développement de l'Agriculture depuis la Base » et a regroupé plus de 200 partenaires. Les communications ont porté sur le partage sur les interventions de IFDC, notamment : a) stimuler de manière significative la production agricole de meilleure qualité par l'adoption des technologies agricoles efficaces basées sur une utilisation rationnelle et optimale des ressources en eau, des terres, des semences et des engrais et aussi respectueuses de l'environnement ; b) promouvoir des systèmes résilients et des technologies agricoles climato-intelligentes auprès des petits exploitants pour améliorer leurs revenus et leur situation de sécurité alimentaire.

Un accent a été mis sur la collaboration avec ses partenaires, le renforcement des capacités locales, le travail avec les petits exploitants agricoles, la promotion de la participation et de l'engagement des femmes et des jeunes, ainsi que la création d'opportunités d'emploi pour les jeunes dans les partenariats agro-industriels.

IFDC a profité de ces journées pour procéder à la signature d'une convention d'accord avec le CAA de Samanko pour ouvrir un cadre d'apprentissage aux élèves et aussi de partage d'informations entre IFDC avec le corps professoral. Les interventions au Mali ont été pour l'occasion portées au public large à travers Actu Hebdo, une émission initiée par ORTM.

Les journées portes ouvertes ont porté fruits, IFDC a été sollicité par plusieurs autres structures pour tisser des synergies de collaboration pour l'élaboration des projets et ou programmes



FIGURE 15. : Démonstration de la production de briquettes d'urée

5.2. Signature de convention de partenariat entre IFDC et le Centre d'Apprentissage Agricole de Samanko (CAA DE SAMANKO) : Emploi des jeunes, IFDC et le CAA main dans la main au Mali

Le Gouvernement du Mali, pour la modernisation et le développement de ce secteur agricole a mis un point d'honneur sur la création du Centre Agricole d'Apprentissage de Samanko qui est directement rattaché à la Direction Nationale de l'Agriculture. En alignement avec la politique du gouvernement Malien, l'IFDC a signé une convention de partenariat avec le CAA pour une durée de deux (2) ans renouvelables et axée sur les domaines de la formation des étudiants dans les domaines d'expertises de IFDC à travers ses projets et programmes. Cette convention lie IFDC et le CAA dans la mise à contribution des étudiants du CAA dans la recherche sur le développement agricole et agro-alimentaire, l'accompagnement et encadrement des étudiants lors de stages à IFDC, la mise à disposition croisée des expertises des deux institutions partenaires, la valorisation des résultats et données, le Développement de projets conjoints. Mr Yaya Coulibaly, Directeur Centre d'Apprentissage Agricole de Samanko déclare: "le CAA de Samanko, à travers ce partenariat mettra à la disposition de IFDC des étudiants pour les stages; facilitera la formation continue du personnel de IFDC, mettra à la disposition de IFDC les ressources scientifiques, techniques et humaines, des locaux et autres ressources logistiques et collaborera avec IFDC dans l'élaboration et l'exécution de ses projets et programmes, c'est une bonne opportunité pour nous".



FIGURE 16. : Signature de convention de partenariat entre IFDC et le Centre d'Apprentissage Agricole de Samanko (CAA DE SAMANKO)

5.3. Staff event – Activité de Team Building

Le siège de IFDC a mis à la disposition des bureaux pays un bonus d'équipe qui a permis au représentant national d'organiser une réunion d'équipe et célébrer les bons résultats réalisés au cours de l'année. Ce bonus était l'occasion de redynamiser le travail d'équipe à travers un dîner organisé à cet effet le 30 décembre 2022 au sein du bureau IFDC.



FIGURE 17. : Événement de team building à l'IFDC

5.4. Les visites de Site

Le Programme d'amélioration de la productivité des petits exploitants agricoles en Afrique subsaharienne (SAPEP), 2015-2021, 2,72 millions de dollars, Banque Islamique de Développement accompagne les petits exploitants agricoles ouest-africains à surmonter les problèmes de productivité liés aux sols, aux semences, à la formation et à l'accès au marché. Le programme contribue à accroître l'utilisation des technologies GIFS par les petits exploitants agricoles et à améliorer leur accès aux semences améliorées, aux services financiers et aux marchés de produits tout au long de la chaîne de valeur agricole. Ce programme a pris fin en 2021, mais l'une des réalisations phares soutenues par IFDC était la construction d'un laboratoire d'analyse des sols, une première au Mali. IFDC, IER et le coordinateur de SAPEP ont effectué une visite terrain pour évaluer l'avancement des travaux de construction du laboratoire situé dans la cour de l'IER à Sotuba. IER et SAPEP saluent l'accompagnement de IFDC, une seconde visite conjointe est prévue en Mars 2022 pour faire l'identification des besoins en Equipement du laboratoire.



FIGURE 18. : Une visite de terrain au laboratoire d'analyse des sols dans la cour de l'IER à Sotuba

5.5. Atelier de restitution de l'étude sur la gestion de la subvention agricole (E-Voucher) au Mali

Sur invitation du Ministère du Développement Rural, IFDC a participé en Novembre 2022 à l'atelier de restitution de l'étude sur la gestion de la subvention agricole (E-Voucher) au Mali. L'objectif de cette étude était de contribuer à améliorer la production et la productivité des cultures par l'élaboration de cartes de fertilité des sols dans le cadre de la subvention agricole des engrais (E-Voucher). Des « laboratoires portables » d'analyse des sols appelés Kits SoilDoc, des formations sur l'utilisation de ces kits, des échantillonnages de sols, des analyses in situ et au laboratoire Sol-Eau-Plante (LSEP) de Sotuba, la collecte de la perception des producteurs et l'encadrement sur la gestion de la fertilité des sols et la restitution des résultats obtenus aux producteurs ont été effectués. Cela dans le cadre du Projet d'Appui à la mise en œuvre du Programme Pilote d'Analyses des Sols financé par la Banque Mondiale.

IFDC avec ces interventions sur la gestion et fertilité des sols a été sollicité par le Ministère du développement rural à travers une lettre de demande de collaboration, qui nous a conduit à l'élaboration d'un MoU en Novembre 2022. IFDC suit de près l'initiative mis en place et à améliorer le MoU afin d'étendre ses axes de collaboration avec le ministère du développement rural.

Par ailleurs l'IER a félicité IFDC pour son accompagnement pour la construction d'un laboratoire pour l'analyse des engrais et du sol, « une première au Mali », IFDC avait confié ces travaux à SAPEP (Partenaire d'implémentation). Aujourd'hui le laboratoire d'analyse des engrais et sol est construit, et IER sollicite l'appui et l'expertise de IFDC en conseil afin d'équiper le laboratoire.

5.6. Participation à la 3ème édition du forum d'investissement dans la filière coton au Mali

Le forum d'investissement dans la filière coton au Mali a été organisé par l'Association des Jeunes pour la Valorisation du Coton (AJVC). Ont pris part à cet atelier, des cadres des administrations publiques et privée, des membres de l'AJVC, des partenaires techniques et Financiers ainsi que la presse. L'objet de cet atelier est d'échanger avec les parties prenantes sur les problématiques liées au développement de la chaîne de valeur du coton.

IFDC ayant travaillé sur le secteur du coton à travers les projets WACIP et C4P à occuper une place d'honneur lors de cette cérémonie. La participation de IFDC était surtout de prospecter le terrain afin d'identifier d'autres partenaires et assoir une idée de Project avec production d'un concept note à un ou plusieurs bailleurs. Des discussions sont en cours afin aboutir à un projet sur le coton.

5.7. Participation au festival Panafricain de la cotonnade (FEPAC) à Kita

Lors de cette rencontre la Compagnie Malienne de Développement du Textile (CMDT) a partagé avec les partenaires le bilan de la campagne 2021/2022 qui a été couronnée de succès avec une production de plus 777.000 tonnes plaçant le Mali au premier rang des pays producteurs du coton en Afrique. Pour relever les défis majeurs de la CMDT, la compagnie a mis en place un plan de production agricole, un plan de la production industrielle et un plan commercial.

Lors de ce festival, IFDC a surtout mis l'accent sur les résultats obtenus lors de l'implémentation des projets WACIP et C4P au Mali à travers la distribution des outils de formation sur le coton.

Ce festival était l'occasion pour faire un partage d'expérience sur la pratique des kits (placement profond de l'urée) afin de sensibiliser les producteurs sur l'usage excessif de l'urée.

5.8. Participation au lancement de l'Agribusiness Deal room au Mali organiser par AGRA

L'Agribusiness DealRoom est la première plateforme de jumelage d'Afrique organisé par AGRF pour catalyser les investissements dans l'agriculture africaine.

Le lancement de l'Agribusiness Dealroom du Mali a été l'occasion de présenter les opportunités des secteurs public et privé du Mali aux investisseurs, institutions financières, partenaires de développement et autres parties prenantes à la recherche de partenariats. Au-delà de la vitrine, elle a été également l'occasion d'approfondir l'engagement de tous les acteurs et de mobiliser des investissements et des partenariats accrus dans le pays.

La participation au lancement du Dealroom a permis à IFDC de partager les informations sur le projet ISSD et 2SCALE au Mali avec les acteurs du secteurs privées. Grace a cette rencontre ASEMA un des partenaires stratégiques du projet ISSD a pu effectuer le déplacement au Rwanda pour participer au forum afin de nouer le contact avec les nouveaux partenaires et communiquer sur son idée d'affaire.

5.9. Participation au lancement des activités de renforcement des capacités de résilience des communautés vulnérables

Le Ministre du Développement Rural M Modibo Keïta a présidé à SIKASSO le 06 décembre 2022 au lancement d'une série d'activités initiées par Sugu Yiriwa Mali Sud.

Une remise de kits a été effective dans le cadre du renforcement de la capacité de résilience des communautés vulnérables partenaires de FEED THE FUTURE Sugu Yiriwa Mali notamment les femmes et les jeunes sur un financement additionnel du Gouvernement américain à travers l'USAID pour un montant estimé à 400 millions de FCFA.

Keitala Négoce, une des entreprises appuyées par 2SCALE a bénéficié de cet appui et, un stock de semence a été acheté auprès de l'entreprise et

6. Investissements de IFDC au Mali en 2022

Tableau 1. Récapitulatif des investissements IFDC au Mali en 2022

ACTIVITES	FCFA
Projet 1 : ISSD-SAHEL	
Equipement /Autres	40 000 000 +142 768 858
Salaire /Fonctionnement	205 000 000
Subvention aux acteurs	100 000 000
Sous total 1	487 768 885
Projet 2 : 2SCALE	
Equipement / Autres	76 850 125
Salaire /Fonctionnement	273 016 518
Subvention aux acteurs	238 813 609
Sous total 2	588 680 252

Projet 3 : APSA	
Equipement	
Salaire /Fonctionnement	66 365 469
Subvention aux acteurs	
Sous total 3	66 365 469
TOTAL	1 142 814 579

7. Conclusions et perspectives

Face à la crise mondiale multiple caractérisée par le COVID-19, la guerre en Ukraine et les effets du changement climatique qui sont sources d'insécurité alimentaire ; l'ensemble des acteurs de développement tant ceux du secteur privé que ceux du secteur public ont leur partition à jouer pour répondre aux besoins alimentaires mondiaux. Pour ce faire, IFDC à travers ses projets et programmes s'appuient sur son expertise et ses expériences pour renforcer la résilience des petits producteurs agricoles en promouvant les bonnes pratiques agricoles, les principes de la gestion intégrée de la fertilité des sols, l'adoption de l'agriculture intelligente face au climat, les innovations technologiques, l'accès au marché. IFDC développe également des réseaux d'acteurs pour faciliter l'inclusion des petits producteurs (jeunes et femmes), et leur accès à divers services dont l'accès aux intrants, aux services financiers à travers son approche PEA et celle du développement des systèmes de marché.

Réussir nos projets, entreprises, ou toute autre activité passe nécessairement par la formation continue, les renforcements de capacité et la mise en pratique des connaissances et expériences accumulées le long des années. Les acteurs agricoles comme tout autre acteur appelé à jouer un rôle dans le développement de nos pays et répondre aux besoins alimentaires de nos populations ont plus que jamais besoin d'accompagnement technique et de renforcement de capacité pour être en mesure de fournir des

produits et services de qualité leur permettant d'être compétitifs sur le marché et tirer profit de leurs activités respectives. C'est dans ce sens que IFDC, dans ses interventions s'appesantit en partie sur l'appui conseil, les renforcements de capacité technique.

Pour accentuer ses interventions au Mali et son impact sur les petits producteurs/trices, l'année 2023 représente une année phare pour IFDC en raison des crises du moment, notamment la flambée du prix des engrais occasionnée par la crise ukrainienne et le déficit d'intrants au niveau local. Ainsi, il sera question pour IFDC, à travers ses programmes et projets de se focaliser sur l'accompagnement de ses acteurs dans l'adoption des bonnes pratiques agricoles, notamment, le développement des engrais organiques, du compost, l'utilisation des semences nécessitant moins d'engrais, l'adoption de l'agriculture de conservation. Il sera également question de développer des nouvelles opportunités pour accompagner le gouvernement malien dans la mise en œuvre de sa politique et l'atteinte de ses objectifs agricoles. A cet effet, IFDC scrutera les différents appels à propositions visant à améliorer le système agricole du Mali, à accompagner les producteurs dans leur démarche pour faire face aux aléas climatiques et l'amélioration de leur production et de leurs revenus, à adapter l'agriculture au climat par la promotion des bonnes pratiques culturales, à promouvoir la préservation et la fertilité des sols.

IFDC MALI B.P. E 103, Badalabougou-Est Fleuve - Rue 33, Villa Lot #6 - Bamako ☞ Tél +223
44 90 01 22 ☞ Fax +223 44 90 01 21 ☞ ifdcmali@ifdc.org | www.ifdc.org

