



RAPPORT D'ACTIVITES

2022

TABLE DES MATIERES

LISTE DES FIGURES ET DES TABLEAUX.....	3
SIGLES ET ABRÉVIATIONS	3
VISION DE HENK, PRESIDENT ET PDG DE IFDC	5
MOTS DU DIRECTEUR PAYS DE IFDC	6
1. INTRODUCTION	7
Brève présentation du Burkina Faso: Etat des sols et situation des engrais	7
Etat des sols au Burkina Faso.....	7
2.1. Mission	8
Brève historique des interventions de IFDC au Burkina Faso.....	8
2. LES INTERVENTIONS ACTUELLES DE IFDC AU BURKINA FASO.....	8
2.3. Objectifs des projets et programmes mis en œuvre en 2022.....	9
2.3.1 2SCALE	9
2.3.2 PIPATA	9
2.3.3 2PATM	9
2.2.4 EnGRAIS	9
2.2.4 AFO	9
2.3. Arrimage avec la politique agricole du pays	9
2.3.1. 2SCALE	9
2.3.2. PIPATA	9
2.3.3. 2PATM	10
2.3.4 EnGRAIS	10
2.3.5 AFO	10
3. ACTIVITÉS PRINCIPALES EN 2022 ET RÉSULTATS	10
3.1. 2SCALE.....	10
3.1.1. Activités	10
3.1.2. Résultats	11
3.2 PIPATA.....	12
3.2.1. Activités	12
3.2.2. Résultats	13
3.3. 2PATM	13
3.3.1. Activités	13
3.4. EnGRAIS	14
3.4.1. Activités	14
3.4.2. Résultats	15
3.5. AFO :	15
3.5.1. Activités	15
3.3.2. Résultats	14
4. AUTRES ACTIVITÉS IFDC/PARTICIPATION DE IFDC À DES ACTIVITÉS EXTERNES	16
4.1. Journée Mondiale des sols	16
4.2. Organisation des journées portes ouvertes des 19 ans d'existence de IFDC au Burkina.....	16
4.3. Team building/ Cocktail de fin d'année.....	16

5. INVESTISSEMENTS DE IFDC AU 31 DÉCEMBRE 2022	17
6. CONCLUSION ET PERSPECTIVES.....	18

LISTE DES FIGURES ET DES TABLEAUX

Figure 1. La stratégie de IFDC 2020-2030 pour nourrir le monde	7
Figure 2. Les partenariats actifs de 2SCALE au Burkina Faso en 2022	10
Figure 4. Témoignage de ZEBRE MOUMOUNI, Coach endogène de la filière riz à Bama.....	12
Figure 3. Résultats clés du Projet 2SCALE au Mali en 2022.....	12
Figure 6. Témoignage de DJIBILA Yamba Salam, producteur d'arachide de l'OP de base Wend lamita Coopérative CAP-YAKO, Commune de Bagare, Région du nord.....	13
Figure 5. Résultats clés du Projet PACTE/PIPATA au Burkina Faso en 2022.....	13
Figure 7. Résultats clés du Projet PACTE/2PATM au Burkina Faso en 2022.....	14
Figure 8. Remise de cadeau de retraite à Jérôme Nassa avec les remerciements de l'équipe pour ces 19 ans de services dans l'organisation.....	16
Tableau 1.Récapitulatif des investissements IFDC du 1 ^{er} Janvier au 31 Décembre 2022.....	17

SIGLES ET ABRÉVIATIONS

2SCALE	Toward Sustainable Clusters in Agribusiness through Learning in Entrepreneurship
ABC.....	Agribusiness cluster
AFDR.....	Association Formation Développement Ruralité
AFO.....	Africa Fertiler Og
AGNU	Assemblée générale des Nations Unies
AGRA	Alliance for Green Revolution
AJVVC.....	Association des Jeunes pour la Valorisation du Coton
APMR	Association Promo Monde Rural
APNI	Institut Africain de nutrition végétale
AVEC.....	Association villageoise d'Épargne et de Crédit
BMC	Business Model Caneva
BoP	Base of the Pyramid
BoPInc.....	Base the Pyramid innovation Center
B2B	Business to Business
BUNASOL.....	Bureau National des Sols
CAIMA.....	Centrale d'Achat des Intrants et Matériels Agricoles
C4CP.....	Country 4 Cotton Partnership
CAGEF	Centre d'Appui à la Gestion des Exploitations Familiales
CAIMA.....	Centrale d'Achat des Intrants et Matériels Agricoles
CAP/Yako	La Coopérative Agricole du Passoré
CEDEAO.....	Communauté économique des Etats de l'Afrique de l'Ouest
CILSS.....	Comité Permanent Inter-Etats de l'Afrique de l'Ouest
Covid 19.....	Coronavirus disease 2019
CFA	Colonies Françaises d'Afrique
CSA	Climate Smart Agriculture
DGIS	Directoraat Generaal Internationale Samewerking
EnGRAIS.....	Enhancing Growth through Regional Agricultural Input Systems
EKN	Embassy of Kingdom of the Netherlands
E-voucher.....	Electronic voucher
FAG	Federal Attorney Fenral
FeSERWAM	Fertilizer and Seed Recommendations Map for West Africa
FeeD the Future (Engrais)Stimuler la croissance par les systèmes régionaux d'intrants agricoles » - (Engrais) en Afrique de l'ouest	
GFSS.....	Global Food Security Strategy
GRN.....	Gestion des Ressources Naturelles
GTTE.....	Groupe de Travail Technique Engrais
GIFS.....	Gestion Intégrée de la Fertilité des sols
GIZ.....	Coopération Technique Allemande
GTTE.....	Groupe de travail technique sur les engrais

Ha	Hectare
IEM.	Infrastructure et Équipements Marchands
IFDC	International Fertilizer Development Center
INERA	Institut de l'Environnement et de Recherches Agricoles
IITA.	International Institute of Tropical Agriculture
JPO	Journées portes ouvertes
MARAH	Ministère de l'Agriculture, des Ressources Animales et Halieutiques
MSD	Market System Development
MIR +.	Marketing input regionally
MoU.	Memorandum of Understanding
MPME	Micro-petites et moyennes entreprises
NPK	Nitrogen, Phosphorus and Potassium
OHADA.	Organisation pour l'harmonisation en Afrique du droit des affaires
OPA	Organisation de producteurs-trices agricoles
OYE	Opportunity for youth employment
PEA	Pôle d'Entreprise Agricole
PIA	Paquet d'Intrant Agricole
PME	Petites et Moyennes Entreprises
PPP	Partenariats Public-privé
PACTE/2PATM.	Projet d'agriculture contractuelle et de transition écologique / projet de production agro-écologique et de transformation du maïs
PACTE/PIPATA.	Projet d'agriculture contractuelle et de transition écologique / Projet d'intensification de la production agro-écologique et de la transformation de l'arachide
PAM	Programme Alimentaire Mondiale
PAMEFA	Le Programme d'appui à la modernisation des exploitations familiales -volet intrants agricoles
PAPAPE /SAPEP	Programme d'Amélioration de la Productivité Agricole des Petits Exploitants en Afrique subsaharienne Smallholders Agricultural Productivity Enhancement Program
PEA	Pôles d'Entreprise Agricoles
PME	Petites et moyennes entreprises
PNDES II	Deuxième Plan national de développement économique et social
PNUD	Programme des Nations Unies pour le Développement
PNSAN	la Politique Nationale de Sécurité Alimentaire et Nutritionnelle
PPP	Partenariat public privé
PPU	Placement Profond de l'Urée
SAE	Structures d'Appui Entrepreneurial
SAPEP	Smallholder agricultural productivity improvement program in sub-saharan africa
SPA	Supportive Partnership Agreement
SFD	Structures de financement décentralisées
SIFT	Système d'Information et de formation technique
SIM.	Système d'Information de Marché
SITRAC	Société industrielle pour la transformation et la commercialisation des céréales
SNPEF	Stratégie Nationale de Promotion de l'Entrepreneuriat Féminin
SNPEJ	Stratégie Nationale de Promotion de l'Entrepreneuriat des Jeunes
SSA	Afrique subsaharienne
TAAT	Technologies for African Agricultural Transformation
TDL	Taxe de Développement Local
TPE.	Très Petites Entreprises
UEMOA.	Union Economique et Monétaire Ouest-Africaine
UGPCCN	l'Union des Groupements Paysans de Commercialisation de Céréales du Namentenga
UII.	Universal Impact Indicator
UNPS.	Union Nationale des Producteurs de Soja
UPL	United Phosphorus Limited
UR-SCOOP-CA-PA-CES.	L'Union Régionale des Sociétés coopératives avec Conseil d'Administrations des Producteurs d'Arachide du Centre Est
URCEAB	Union Régionale des Sociétés Coopératives des Entrepreneurs Agricoles de la Boucle du Mouhoun
URSCOOP/CPA.	Association Vanoussan de Sayaro et l'Union Régionale des Sociétés Coopératives de Commercialisation des Produits Agricoles de la Boucle du Mouhoun
USAID	United States Agency for International Development
WACoFee	Comité ouest-Africain pour le contrôle des Engrais
WAFSA	Association des engrais d'Afrique de l'Ouest
WAFBIG	West Africa Fertilizer Business Information Guide

VISION DE HENK, PRESIDENT ET PDG DE IFDC

IFDC a depuis le 1er Janvier 2023 un nouveau Président, Henk van Duijn. Sa vision de Henk est : *“Une mission, une équipe”* avec comme ambition. *Retour sur le court central dans la santé du sol et le domaine des engrais dans le monde dans les 3 à 5 prochaines années avec pour philosophie : la santé des sols comme approche holistique.*

En effet, pour aider à relever les défis auxquels sont confrontés les systèmes alimentaires mondiaux, IFDC a élaboré la *stratégie 2020-2030*, qui précise les quatre piliers de son action : (1) développer de meilleures technologies, (2) catalyser la productivité agricole, (3) renforcer les marchés et (4) favoriser l'impact.

« Sous ma direction, dans les années à venir, les quatre piliers de notre stratégie renforceront le cœur de la recherche et des interventions de IFDC. Ensemble, les quatre piliers de notre travail aideront les agriculteurs à améliorer la santé de leurs sols, la productivité agricole et les revenus des ménages, et contribueront ainsi à la sécurité alimentaire et au développement économique de leurs villages, de leurs nations et du monde. » **Henk van Duijn**

La concrétisation de cette vision passera par le développement du personnel et des capacités, par des projets spéciaux, par la création de centre d'innovation et de production d'engrais, par des services de conseil.

Avec le leadership de Henk van Duijn, IFDC veut revenir au-devant de la scène dans le domaine de la santé des sols et des engrais dans le monde dans les 3 à 5 prochaines années.

« IFDC va intensifier ses efforts pour trouver des solutions aux défis de l'avenir par le biais de la recherche sur la fertilité des sols et l'efficacité de l'utilisation des nutriments. Nous disposons des connaissances et de l'expertise nécessaires pour avoir un impact important en Afrique subsaharienne, où l'épuisement des nutriments du sol, d'origine naturelle ou humaine, est un défi permanent. » **Henk van Duijn**



MOTS DU DIRECTEUR PAYS DE IFDC



“

Plus de 242 000 personnes ont été touchées directement par les interventions de IFDC en 2022 au Burkina Faso.

Presque 500 millions de francs CFA ont été investis au Burkina Faso en 2022 à travers la mise en œuvre des différents projets et programmes de IFDC. ”

Chers partenaires,

C'est un réel plaisir pour moi, de vous présenter, au nom de l'ensemble de l'équipe de IFDC au Burkina Faso, le rapport annuel 2022 de ces activités. Merci pour l'intérêt que vous portez à notre organisation et ses interventions au Burkina Faso.

L'année 2022 fut une année de grandes réalisations pour IFDC au Burkina Faso malgré les contingences de la COVID19 et surtout sécuritaire.

Plus de 242 000 personnes ont été touchées directement par les interventions de IFDC en 2022 au Burkina Faso dans les domaines de la gestion intégrée de la fertilité des sols, du développement du secteur des semences et engrais, d'amélioration de la productivité agricole, d'accès au marché, de la professionnalisation des acteurs, de la promotion des technologies, etc.

Presque 500 millions de francs CFA ont été investis au Burkina Faso en 2022 à travers la mise en œuvre des différents projets et programmes de IFDC.

Je voudrais donc, saisir cette opportunité pour adresser mes profondes gratitudeux aux bailleurs de nos projets et programmes en cours qui sont la DGIS, UE (AFD-KFW), CEDEAO et UEMOA. Merci pour la confiance toujours renouvelée.

Mes remerciements vont également à l'endroit de tout le staff de IFDC au Burkina Faso qui s'est investi pour l'atteinte des résultats et pour l'amélioration des conditions de vie des acteurs économiques agricoles.

Nous voudrions aussi particulièrement remercier le Gouvernement du Burkina Faso à travers le Ministère de l'Agriculture, des Ressources Animales et Halieutiques (MARAH) et le Ministère de l'Enseignement Supérieur, de la Recherche et de l'Innovation (MESRI) qui ont fait preuve d'une collaboration sans faille dans nos activités de 2022. Nous ne saurions terminer sans dire un grand merci à tous nos partenaires pour leur appui et leur importante implication quotidienne pour l'atteinte de nos objectifs.

Je voudrais donc vous inviter à lire et prendre connaissance du contenu de ce rapport qui présente les différentes actions et interventions de IFDC au Burkina Faso au cours de l'année 2022.

Je vous remercie

1. Introduction

IFDC (International Fertilizer Development Center) créée en 1974 et basée à Alabama aux Etats-Unis, est une institution publique internationale œuvrant pour la sécurité alimentaire, la réduction de la pauvreté dans les pays en développement à travers le développement et la dissémination de technologies efficaces de gestion de la fertilité des sols, le développement de marchés d'intrants agricoles et de marchés de produits agricoles.

IFDC est reconnu comme un centre global d'excellence avec ses bureaux de coordination de mise en œuvre des activités dans plusieurs pays en Afrique du Nord et de l'Ouest, en Afrique orientale et australe et en Asie. IFDC aborde de manière unique les questions mondiales de la sécurité alimentaire et de la pauvreté en comblant le fossé entre la recherche et l'impact, en combinant des

innovations fondées sur la science, le développement de systèmes de marché holistiques, un environnement politique favorable et des partenariats stratégiques pour aider les agriculteurs et les pays à identifier et à mettre à l'échelle des solutions agricoles durables, y compris une meilleure efficacité dans l'utilisation des nutriments. Ces approches sont nécessaires pour stimuler la santé des sols et la productivité des cultures tout en réduisant l'impact environnemental de l'utilisation des engrais. IFDC traduit la recherche en action en utilisant des solutions locales, respectueuses de l'environnement et axées sur l'impact. Avec nos partenaires, nous cherchons à combler l'écart de rendement, à éradiquer la faim dans le monde, à sauvegarder les sols dont notre vie dépend et à générer une résilience économique pour les ménages agricoles et les pays dans lesquels ils vivent.

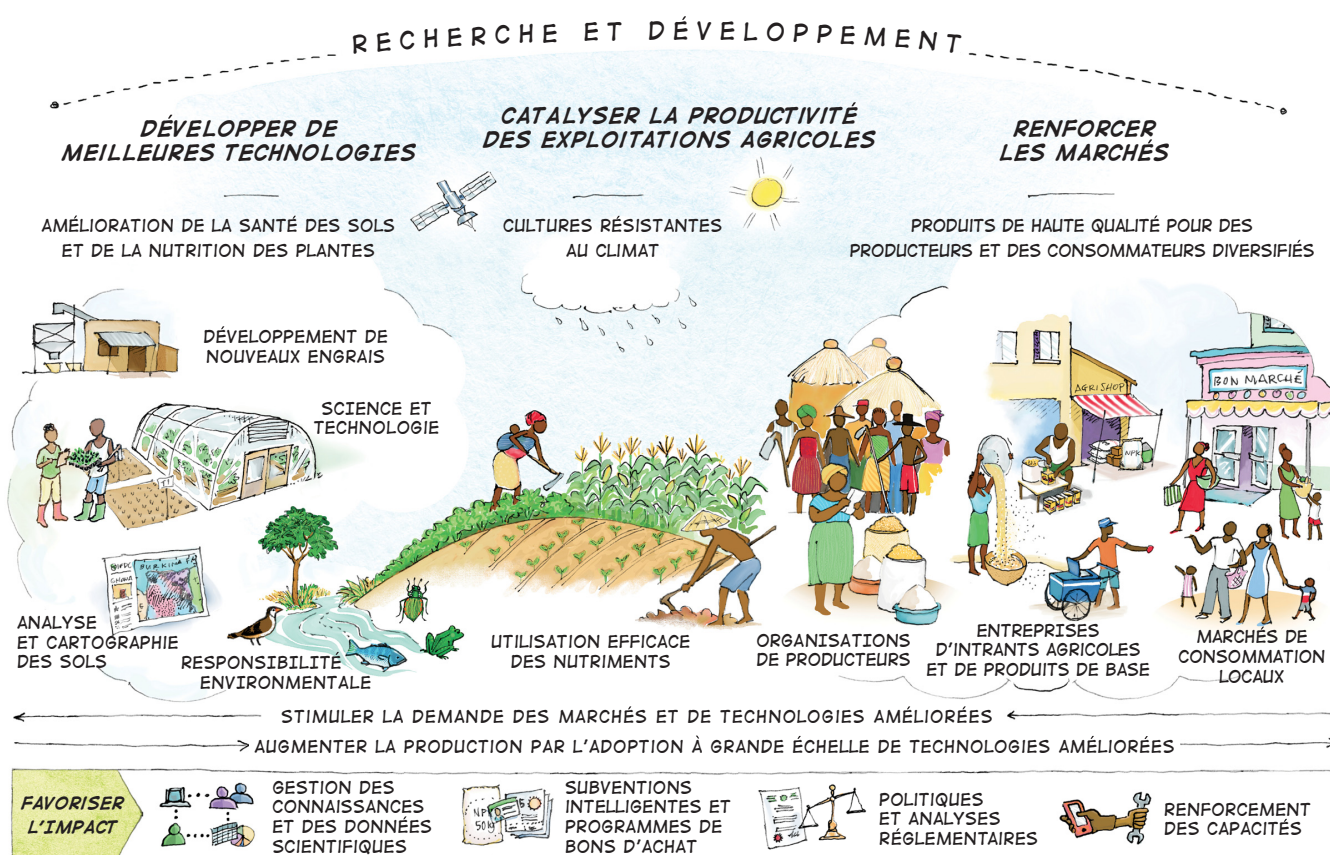


FIGURE 1. La stratégie de IFDC 2020-2030 pour nourrir le monde

Brève présentation du Burkina Faso : Etat des sols et situation des engrais

Etat des sols au Burkina Faso

Selon le BUNASOL (Bureau National des Sols) on retrouve 9 classes de sols au Burkina Faso. Malgré une bonne fertilité observée dans certaines régions, la majorité des sols du pays sont affectés par une salinisation accrue et progressive qui à son tour est la cause primaire de des phénomènes de désertification, d'érosion et dégradation et réduction de la biodiversité (MAAH, 2021). Les terres arables au Burkina Faso occupent 17,7% de la superficie totale du pays soit environ 9 millions d'ha parmi lesquels 3 millions sont actuellement exploités (Banque Mondiale, 2008). Il s'agit de terres exploitables pour la production agricole. Ces sols

sont caractérisés par leur pauvreté minérale. La teneur en azote totale est inférieure à 0,06% pour 71 % des sols ; près de 93% des sols présentent une teneur en phosphore assimilable inférieure à 30 mg/kg. La teneur en potassium échangeable est également très faible. Selon une étude conjointe PNUD-FAG (2008), la teneur en matière organique des sols est inférieure à 1% pour 55% des sols étudiés, de 1 à 2% pour 29% des sols et supérieure à 2% pour seulement 16% des sols. Environ 10% des sols ont leur pH inférieur à 5; 60% l'ont entre 5-6 et pour 30% il se situe au-delà de 6.

Il peut être distingué 8 principaux types de sols au Burkina (classification

Française). Ce sont: La classe des sols à sesquioxydes de fer et de manganèse (39%) constitués par la sous-classe des sols ferrugineux ou lixisols (classification, FAG) ; Les sols peu évolués d'érosion (26%) ; Les sols brunifiés (6% avec des cas d'hydromorphie) ; Les vertisols (6%), qui sont des sols difficiles à travailler avec les moyens traditionnels car trop lourds à l'état humide et durs à l'état sec; Les sols ferralitiques (2%) à texture grossière avec une faible réserve en eau; Les sols hydromorphes (13%) ; La classe des sols sodiques ou salsodiques (5%) caractérisés par la prise en masse du sol et à la tendance à l'alcalinisation ; Les sols minéraux bruts et les sols halomorphes (3%) à intérêt agronomique quasi nul, mais pouvant servir de pâturage. Actuellement, on assiste à une situation des rendements stagnants ou en diminution du fait de la baisse de la fertilité des sols sur les sols du Burkina Faso.

Situation des engrais dans le pays

Au Burkina Faso comme dans l'ensemble des pays du Sahel, la hausse des prix des engrais est une réalité et un résultat direct du défaut d'approvisionnement au niveau mondial. Cette hausse résulte de divers facteurs, notamment les limitations d'importations dues à la COVID-19, l'instabilité politique, la crise Russo-Ukrainienne puis l'augmentation des prix du gaz naturel, du pétrole brut et des coûts de transport maritime.

L'augmentation du coût du transport se répercute sur le prix des matières premières et des engrais puisque celui-ci représente en moyenne 15 à 20% du coût total des denrées alimentaires dans la région. En début de saison hivernale 2022, le prix du sac de 50 kg d'Urée était entre 35 000 F et 37 000 F en fonction des localités et le prix du NPK 15-15-15 se négociait entre 30 000 Fcfa et 32 500 Fcfa sur un besoin estimé de 211 856 tonnes (t) de NPK et de 79 376 t d'urée selon les prévisions du ministère en charge de l'agriculture.

En mai 2022, l'augmentation du prix de l'urée par rapport à la moyenne des cinq dernières années a atteint 106%. Quant aux engrais subventionnés pour les céréales et le coton, le gouvernement a déboursé une enveloppe de 72,8 milliards Fcfa (117 millions \$) pour subventionner les intrants dans le cadre de la campagne cotonnière 2022/2023. Ce soutien public a permis aux producteurs d'accéder au sac de 50 kg d'engrais NPK et d'urée au prix de 16 000 Fcfa contre des tarifs sans subvention qui se seraient élevés respectivement à 35 000 Fcfa et 37 000 Fcfa. Pour mieux gérer la subvention, l'Etat a mis en place en juin 2020 la Centrale d'Achat des Intrants et Matériels Agricoles (CAIMA) qui regroupe l'Etat et des associations de producteurs avec pour mission de « contribuer à assurer l'approvisionnement régulier du pays en intrants et matériels agricoles tant en quantité qu'en qualité et à un prix compétitif ».

Brève historique des interventions de IFDC au Burkina Faso

IFDC opère au Burkina Faso depuis 1996, travaillant à réunir des recherches innovantes, une expertise du marché et des partenaires stratégiques des secteurs public et privé afin de mettre à l'échelle des solutions durables pour la nutrition des sols, des plantes au bénéfice des agriculteurs. IFDC a officiellement ouvert son bureau pays au Burkina Faso en 2003 à la faveur d'un protocole d'accord modifié en 2017 par un accord de siège avec le gouvernement Burkinabè. Les interventions menées par IFDC au Burkina ont porté d'une part sur le soutien au secteur des engrais, la reconstruction des sols dégradés et appauvris en nutriments, la gestion de la fertilité des sols, l'adoption du placement profond de l'urée et l'utilisation des phosphates naturels locaux. D'autre part, ce soutien s'est fait autour **(i)** de l'adoption des technologies numériques axées sur les informations du marché⁴, les prévisions météorologiques et des ravageurs ; **(ii)** du renforcement de l'agro-business et le développement des chaînes de valeur agricoles ; **(iii)** des conseils en matière de gestion des cultures et des entreprises ; **(iv)** et enfin l'autonomisation des femmes et des jeunes.

En 26 années d'intervention au Burkina Faso, IFDC a mis en œuvre une vingtaine de projets et programmes nationaux et régionaux renforçant ses capacités et compétences à appuyer les acteurs-trices agricoles. Au nombre de ces projets figurent le programme Toward Sustainable Clusters in Agribusiness through Learning in Entrepreneurship (2SCALE), le projet de production agro-écologique et de transformation du maïs (PACTE/2PATM), le projet d'intensification de la production agro-écologique et de la transformation de l'arachide (PACTE/PIPATA), Le Programme d'appui à la modernisation des exploitations familiales-volet

intrants agricoles (PAMEFA), FeeD the Future « stimuler la croissance par les systèmes régionaux d'intrants agricoles » - (Engrais) en Afrique de l'ouest, technologies pour la transformation de l'agriculture africaine (TAAT) – soil fertility enabler compact, Smallholder agricultural productivity improvement program in sub-saharan africa (SAPEP) ; Marketing input regionally (MIR +), etc.

IFDC favorise également l'apprentissage des jeunes en accueillant régulièrement des stagiaires des Universités publiques et privées au sein de son service administratif et technique pour leur formation professionnelle.

IFDC est maintenant actif au Burkina Faso sous la gouverne du Directeur Pays Mr. Moussa Dionou depuis le 1er novembre 2022.

L'équipe du bureau est constituée de :

- ✓ Un personnel de 14 staffs dont ceux qui assurent le suivi des activités terrains ainsi qu'un personnel administratif assurant la gestion quotidienne des activités avec une parité genre (jeune et femme) respectée.
- ✓ Un bureau siège basé dans le quartier 2000 à Ouagadougou, et des bureaux satellites dans les provinces de Dédougou et de Tenkodogo pour rapprocher IFDC de ses partenaires bénéficiaires.

Le présent rapport donne un aperçu des interventions de IFDC au Burkina Faso au titre de l'année 2022, les investissements qui s'y rapportent, l'arrimage des activités avec la politique agricole du Gouvernement et les résultats majeurs obtenus.

2. Les interventions actuelles de IFDC au Burkina Faso

2.1. Mission

En vue de contribuer au développement rural des pays en voie de développement, la mission de IFDC est de mettre au point, à travers la combinaison de recherches innovantes, d'expertises de marché de produits agricoles et de partenariats stratégiques public privés, des technologies durables de gestion de la fertilité des sols et d'augmentation de la productivité agricole, qui améliorent les revenus et le bien-être aussi bien des producteurs que des entrepreneurs, tout en préservant l'environnement et les ressources naturelles.

2.3. Objectifs des projets et programmes mis en œuvre en 2022

IFDC Burkina Faso met actuellement en œuvre trois (3) projets et programmes se rapportant entre autres : (i) au développement des chaînes agricoles et des systèmes de marché pour faciliter l'accès des producteurs-trices aux services agricoles et financiers nécessaires à l'amélioration de leur productivité, (ii) à l'augmentation durable de la productivité de l'arachide de qualité respectant les normes de taux d'aflatoxine et à améliorer la disponibilité des produits alimentaires à base d'arachide pour tous et, (iii) à l'amélioration de la productivité des producteurs-trices par l'intensification agro-écologique, leur professionnalisation sur l'agriculture contractuelle dans la filière maïs.

2.3.1 2SCALE

L'objectif général de 2SCALE est de contribuer à la sécurité alimentaire et nutritionnelle, à une croissance économique durable et inclusive, et à la stabilité en Afrique, par le biais de partenariats publics-privés, qui permettent d'incuber et accélérer des modèles d'affaires inclusifs dans le secteur agricole.

2.3.2 PIPATA

L'objectif général de PIPATA est de contribuer à accroître durablement la productivité d'arachide de qualité exempte d'aflatoxine et à la production d'aliments thérapeutiques de qualité pour lutter contre la malnutrition au Burkina Faso.

Spécifiquement, il s'agit de (i) renforcer les capacités des producteurs/trices d'arachide à travers les techniques agro-écologiques intensives, (ii) assurer localement l'approvisionnement de InnoFaso en arachide de qualité, (iii) accroître la production et la commercialisation par InnoFaso de produits alimentaires nutritifs enrichis à base d'arachide.

2.3.3 2PATM

L'objectif général de 2PATM est de contribuer à la satisfaction des besoins de l'usine SITRAC en maïs de qualité à travers la professionnalisation des acteurs, l'intensification agro-écologique et l'agriculture contractuelle.

Spécifiquement, il s'agit de (i) améliorer la productivité du maïs par l'intensification agro-écologique ; (ii) professionnaliser les acteurs ciblés à travers l'agriculture contractuelle et (iii) améliorer la capacité de transformation et de commercialisation de SITRAC.

2.2.4 EnGRAIS

Le projet Feed the Future Enhancing Growth through Regional Agricultural Input Systems (EnGRAIS) pour l'Afrique de l'Ouest est un projet quinquennal financé par l'Agence des États-Unis pour le développement international qui cherche à résoudre les problèmes critiques qui limitent la fourniture et l'utilisation efficaces des intrants agricoles en Afrique de l'Ouest. EnGRAIS vise à apporter un changement fort, positif et durable pour améliorer la disponibilité et l'accès des agriculteurs à des intrants agricoles appropriés, abordables et de qualité. EnGRAIS travaille principalement avec les Communautés économiques régionales, notamment la Communauté économique des États de l'Afrique de l'Ouest et l'Union économique et monétaire ouest-africaine, ainsi qu'avec les acteurs publics et privés de la chaîne de valeur des engrais dans la région, afin de créer les outils et l'environnement nécessaires pour que les agriculteurs puissent augmenter leur productivité.

Le projet EnGrais a pour objectif de contribuer à la productivité agricole durable et à la croissance inclusive améliorées pour les populations d'Afrique de l'Ouest.

Objectif stratégique : Augmenter durablement la disponibilité à l'échelle régionale et l'utilisation des engrais appropriés, à des prix abordables.

2.2.4 AFO

L'objectif de AFO est de :

- ✓ Fournir des données et des informations fiables, précises et opportunes sur les engrais pour les systèmes d'information sur le marché des engrais en Afrique subsaharienne (ASS).
- ✓ Illuminer et encourager le marché des engrais en Afrique subsaharienne afin de promouvoir l'intérêt pour les investissements visant à renforcer l'industrie.

2.3. Arrimage avec la politique agricole du pays

A travers les approches qu'adopte IFDC dans la mise en œuvre de ses projets et programmes, notamment, le développement des systèmes de marché, les modèles de financement inclusifs, le développement des Pôles d'Entreprise Agricoles (PEA), il contribue fondamentalement à l'atteinte de trois objectifs clés, en phase avec « le Deuxième Plan national de développement économique et social (PNDES II de 2021-2025) » et de la politique du Ministère de l'Agriculture, des Ressources Animales et Halieutiques soit : (i) valoriser les produits locaux de façon à améliorer les revenus des producteurs-trices et à favoriser la consommation locales de produits sains, (ii) assurer la sécurité alimentaire et nutritionnelle des populations (iii) permettre un modèle de développement agricole soutenable à long terme, reposant sur les exploitations familiales.

2.3.1. 2SCALE

2SCALE a recours à des partenariats public-privé (PPP) pour contribuer à la sécurité alimentaire et nutritionnelle, à une croissance économique durable et inclusive, et à la stabilité, ce qui s'aligne parfaitement avec les politiques de développement du pays soit : (i) la Politique Nationale de Sécurité Alimentaire et Nutritionnelle (PNSAN) ; (ii) Stratégie Nationale de Promotion de l'Entrepreneuriat Féminin (SNPEF), (iii) Stratégie Nationale de Promotion de l'Entrepreneuriat des Jeunes (SNPEJ).

2SCALE au Burkina Faso intervient dans 4 groupes de produits agricoles stratégiques s'alignant ainsi à la politique du gouvernement sur les stratégies d'amélioration des revenus des populations. Ces groupes sont :

1. Les produits de base/vivriers
2. Les produits frais/horticoles
3. Les oléagineux & légumineuses
4. Le lait et protéines animales

2.3.2. PIPATA

Pour PIPATA, la problématique de l'accès à une alimentation saine et en quantité suffisante pour les populations se pose avec acuité au Burkina Faso.

Face aux crises alimentaires à répétition, et conscient que le développement aussi bien de chaque Burkinabè, que des communautés dans leur ensemble passe par une bonne sécurité alimentaire, PIPATA s'est fixé sur les actions dictées par la Politique Nationale de Sécurité alimentaire et nutritionnelle (PNSAN) du Burkina Faso. Celle-ci sert de cadre de référence et d'orientation pour tous les acteurs-trices qui interviennent en faveur de la lutte contre la pauvreté, la malnutrition et pour l'atteinte d'une sécurité alimentaire durable au Burkina Faso.

Le projet PIPATA dont l'objectif est de contribuer à accroître durablement la productivité de l'arachide de qualité sans aflatoxine et la production d'aliments thérapeutiques de qualité vient donc renforcer les actions de

lutte contre la malnutrition au Burkina Faso.

2.3.3. 2PATM

Au plan politique, plusieurs documents d'orientations stratégiques ont été élaborés dans l'optique de booster la production et la transformation du maïs. Le Plan national de développement économique et social (PNDES II) et les différents arrêtés ministériels soutiennent la consommation des produits locaux, notamment le maïs.

2PATM s'inscrit parfaitement dans le processus de modernisation de l'agriculture promue par les autorités du pays. A travers ce projet, plusieurs actions sont mises en œuvre pour soutenir l'accès des producteurs aux intrants adaptés, aux meilleures techniques de production et gestion de l'aflatoxine. Ces actions contribuent à l'accroissement de l'offre de maïs pour la consommation humaine, les élevages et les revenus des acteurs de la chaîne de valeur. La transformation du maïs en farine, couscous, semoules, gritz telle que pratiquée par SITRAC et soutenue par 2PATM répond également à la vision globale de l'État de dynamiser le secteur de la transformation des produits locaux afin d'accroître leurs valeurs ajoutées.

2.3.4 EnGRAIS

Le projet Feed the Future Enhancing Growth through Regional Agricultural Input Systems (EnGRAIS) pour l'Afrique de l'Ouest est un

projet quinquennal financé par l'USAID pour l'Afrique de l'Ouest qui vise à résoudre les problèmes critiques qui limitent l'approvisionnement et l'utilisation efficaces des intrants agricoles en Afrique de l'Ouest. EnGRAIS devrait entraîner des changements forts, positifs et durables en vue d'améliorer la disponibilité et l'accès des agriculteurs à des intrants agricoles appropriés, abordables et de qualité. EnGRAIS travaille principalement avec les Communautés économiques régionales, dont la CEDEAO et l'UEMOA, et les acteurs de la chaîne de valeur des engrais des secteurs public et privé de la région, afin de créer les outils et l'environnement nécessaires pour que les acteurs de la chaîne de valeur agricole puissent mieux faire leur travail et augmenter la productivité des agriculteurs de la région. Ces objectifs sont en cohérence avec la Politique Nationale de Sécurité Alimentaire et Nutritionnelle du Burkina Faso qui est membre de l'UEMOA et de la CEDEAO.

2.3.5 AFO

AfricaFertilizer (AFO) est une initiative lancée en 2009 par l'IFDC, à la suite de la déclaration d'Abuja de 2006 visant à faire passer les niveaux d'utilisation d'engrais en Afrique de 8 kg/ha à au moins 50 kg/ha d'ici 2015. Le mandat de l'AFO est de fournir des données et des informations fiables, précises et opportunes sur les engrais pour alimenter le système d'information sur le marché des engrais dans plus de 18 pays d'Afrique subsaharienne (ASS), dont le Burkina Faso. Ces objectifs sont en cohérence avec la Politique Nationale de Sécurité Alimentaire et Nutritionnelle du pays.

3. Activités principales en 2022 et résultats

3.1. 2SCALE

3.1.1. Activités

2SCALE est un programme s'appuyant sur des partenariats publics privés pour la mise en œuvre de ses activités. Les partenariats actifs au Burkina Faso en 2022 sont :

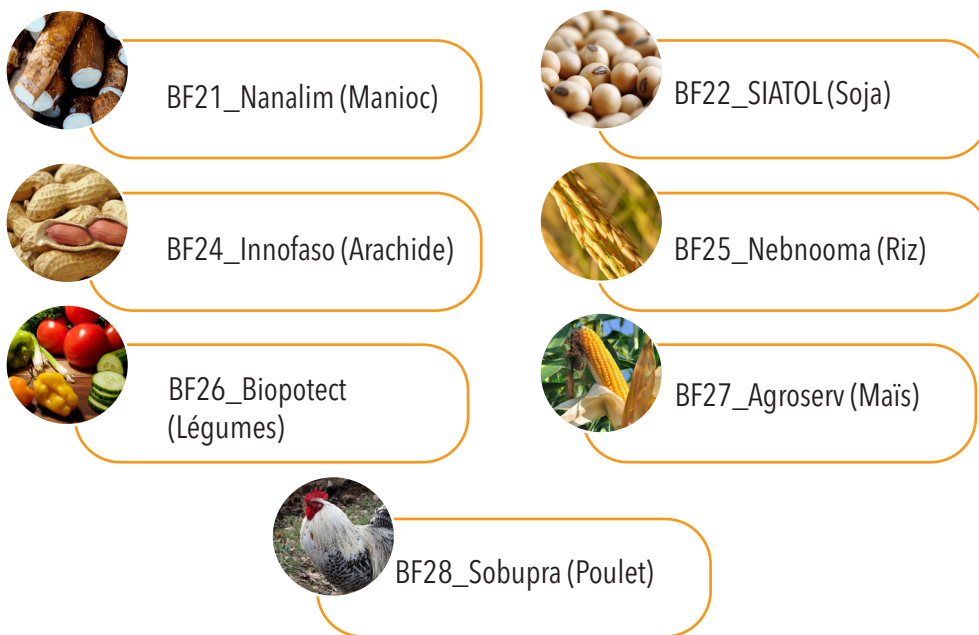


FIGURE 2. Les partenariats actifs de 2SCALE au Burkina Faso en

Au cours de 2022, les changements de régimes politiques et l'insécurité grandissantes dans certaines régions ont été les contraintes majeures dans la mise en œuvre des activités du programme au Burkina Faso. Les activités pertinentes suivantes ont néanmoins été réalisées :

- ✓ Elaboration et validation des 7 plans d'actions annuels et budget des partenariats ;
 - ✓ Organisation et tenue de diverses formations (formation du personnel et des services d'appui sur la stratégie ABC clusters et la mise en place d'AVEC, les approches genre et jeunes, les relations d'affaires et accès aux marchés et sur la fidélisation des relations d'affaires etc.) ;
 - ✓ Le renforcement de capacité continu des acteurs-trices dans toutes les filières ;
 - ✓ Le développement des plans d'implémentation idée de changement systémique dans les filières volailles et légumes ;
 - ✓ La rédaction de cas de réplifications pour inspirer la création d'impact ;
 - ✓ La réalisation des vidéos « encyclopédies » des partenariats pour la capitalisation ;
 - ✓ La préparation de la stratégie d'exit des PPP.
- Les activités de 2SCALE s'articulent autour de diverses thématiques, pour la plupart traduites en indicateurs, à savoir : le marketing BOP, les petits producteurs-trices et leur accès à divers services, les innovations vertes, l'inclusion du genre et des jeune et l'inclusion financière. Ainsi : **Sur le plan marketing et distribution de BoP**, au total, huit (8) formules de nouveaux produits dans la filière manioc ont été élaborées par le partenariat pour toucher plus de consommateurs BoP. Dans la filière arachide, la pâte d'arachide et la pâte à tartiner ont été développés pour toucher plus de consommateurs BoP. Au niveau du maïs et du riz de nouveaux produits dont la semoule et le couscous de riz et des petits emballages ont également été développés pour favoriser l'accessibilité des produits à tous-tes.
 - **Dans le domaine de la formation de clusters agroalimentaires et accès aux intrants et services**, les activités majeures à retenir sont la formation du personnel et des coachs sur la stratégie de formation et développement des PEA, le recrutement d'un consultant pour aider à la mise en œuvre des activités PEA et d'un spécialiste ABC.
 - **Par rapport à la thématique innovations vertes inclusives dans le système de la chaîne de valeurs**, plusieurs technologies et produits innovants ont été introduits et testés dans les partenariats. Il y a eu le passage à l'échelle et l'introduction de nouvelles variétés de semence de maïs, de manioc, d'arachide ainsi que des fertilisants organiques, du polyter (hydro-rétenteur naturel), de l'aflasafe pour réduire le taux d'aflatoxine dans les produits, etc.
 - **En ce qui concerne l'autonomisation économique des femmes**, des formations ont été organisées sur la stratégie AYA, les notions du genre, égalité du genre, égalité et équité ainsi que l'importance pour tous de favoriser l'égalité du genre. Ces formations ont abouti à des

méthodes enseignées aux formateurs, SAE (service d'appui entrepreneurial) et aux facilitateurs-trices de partenariat sur l'identification et inclusion des jeunes.

- **Par rapport à l'inclusion des jeunes**, plusieurs sessions de formations et des rencontres de suivi ont été organisées sur les thématiques d'accès au financement, au capital de démarrage, ciblage des opportunités d'emploi pour les jeunes dans les chaînes de valeur. En plus, pour promouvoir la jeunesse comme un atout pour les affaires, les jeunes agrisprenneurs sont renforcés sur la stratégie OYE (Push-Match-Pull) et les compétences de vie et mis en relation avec les partenariats pour la création d'opportunités durables pour les différentes parties.
- **Concernant l'inclusion financière**, les activités phares de la période ont été la facilitation de l'accès des petits producteurs, MPMEs, PME aux services financiers, l'élaboration et la signature du protocole de collaboration avec CARE Burkina Faso. La formation des groupes de producteurs/trices sur les outils et fonctionnement des Associations Villageoises d'Épargne et de Crédit (AVEC/VSLA).
- **S'agissant de l'évènement de répliation**, 2SCALE a organisé la commémoration de son dixième anniversaire pour partager ses expériences réussies de modèles d'affaires inclusifs avec un public plus large. Cet évènement de répliation était basé sur les modèles d'entreprise et les pratiques éprouvées et documentées. Le Burkina Faso avait une liste de 5 cas à présenter.

3.1.2. Résultats

Malgré les nombreux défis précédemment mentionnés, 2SCALE a permis aux communautés vulnérables de continuer à consolider et d'accroître leur capacité d'inclusion dans les chaînes de valeur et de développer des stratégies de résilience aux conséquences négatives du changement climatique. Les résultats cumulés obtenus en 2022 sont :

- ✓ L'amélioration de l'accès aux aliments nutritifs pour **107,379** consommateurs à faible revenu, (cible pour le Burkina Faso est de 100 000) ;
- ✓ L'amélioration également des moyens de subsistance pour **94,616** sur 95 000 petits exploitants agricoles en les intégrant dans les chaînes de valeurs afin d'améliorer de façon durable leur productivité et accroître leurs revenus (dont 42% de femmes et 29% de jeunes) ;
- ✓ L'inclusion de 945 MPME sur une cible de 630 dans les chaînes de valeurs inclusives et la création de 1,091 sur 2500 emplois (dont plus de la moitié sont occupés par des jeunes et des femmes) ;
- ✓ La réalisation de 41,518 ha sur une cible de 52 000 en production éco-efficente, soit un taux de réalisation de 79,84 % ;
- ✓ La mobilisation de 3,715,802 euros par les entreprises comme valeur des services financiers ;
- ✓ L'introduction de 24 innovations hors fermes sur 5 annoncées ont été déployées.



FIGURE 3. Résultats clés du Projet 2SCALE au Mali en 2022

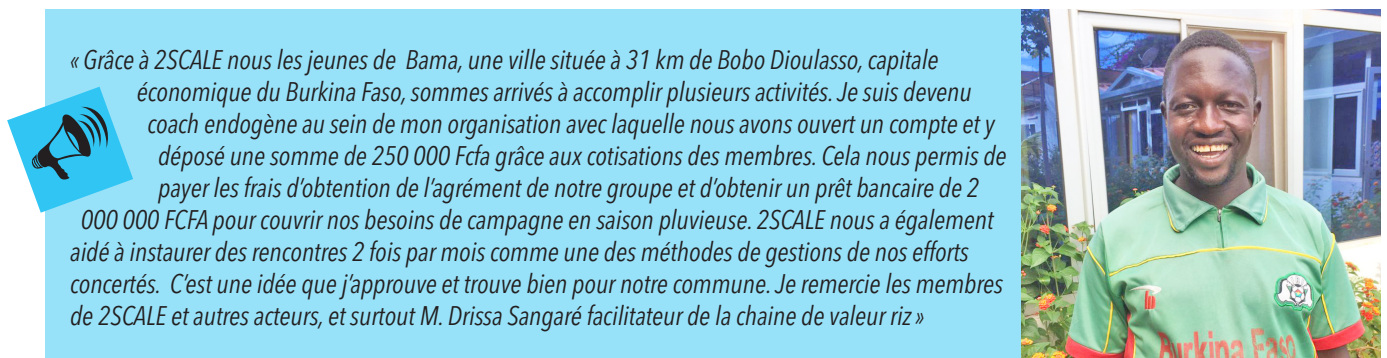


FIGURE 4. Témoignage de ZEBRE MOUMOUNI, Coach endogène de la filière riz à Bama

3.2 PIPATA

3.2.1. Activités

Les principales activités réalisées dans le cadre de PIPATA en 2022 sont :

- ✓ Renforcement des capacités de production notamment sur les pratiques agroécologiques pour booster la productivité et améliorer la qualité requise par InnoFaso ;
- ✓ Renforcement des capacités sur la contractualisation pour mettre en place une dynamique contractuelle durable garantissant le marché pour les vendeurs-ses et l'approvisionnement en matière première de l'acheteur sur le marché local ;
- ✓ Équipement des vendeurs-ses en matériels de gestion des récoltes et des opérations post récoltes (Décortiqueuses, thermohygromètres, Bascules,)
- ✓ Mise en place d'un dispositif d'accès sécurisé pour l'acheteur ;
- ✓ Production des outils de communication (plaques, kakémonos, autocollants et flyers) pour accroître la visibilité du projet.

3.2.2. Résultats

Plusieurs activités ont été mises en œuvre au profit des bénéficiaires directes à savoir, l'Association Formation Développement Ruralité (AFDR), l'Association Promo Monde Rural (APMR), la Coopérative Agricole du Passoré (CAP/Yako), l'Union des Groupements Paysans de Commercialisation de Céréales du Namentenga (UGPCCN), l'Union Régionale des Sociétés coopératives avec Conseil d'Administrations des Producteurs d'Arachide du Centre Est, dénommée "Woum-taaba" (UR-SCOOP-CA-PA-CES).

Sur le plan des renforcements des capacités, la totalité des cibles prévues

a été touchée soit 42 animateurs endogènes et 3133 producteurs-trices formés sur les différentes thématiques de production agro-écologiques et de l'agriculture contractuelle.

Sur le plan de l'appui dans l'acquisition des équipements pour les opérations de récoltes et des traitements post-récoltes, 5 décortiqueuses, 5 bascules, 5 thermohygromètres ont été achetés au profit des OP-vendeurs.

Ces différents appuis ont permis l'amélioration des performances de production des vendeurs en termes de productivité et de qualité.

On note ainsi :

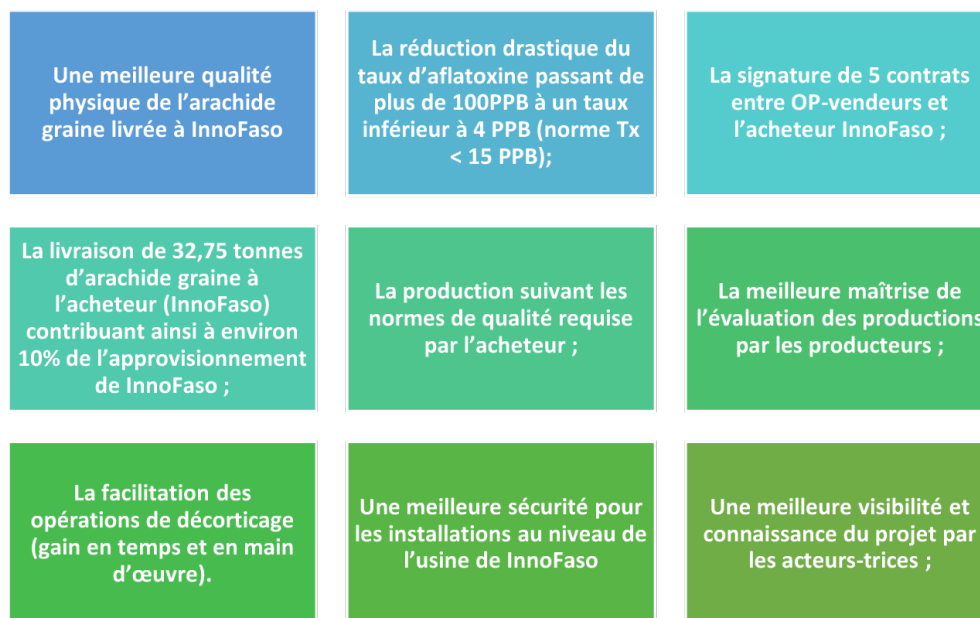


FIGURE 5. Résultats clés du Projet PACTE/PIPATA au Burkina Faso en 2022

« Avant j'utilisais de la semence locale. Depuis les appuis apportés par le projet sur l'importance de l'utilisation de la semence améliorée et du compost, j'ai opté pour l'utilisation des variétés améliorées QH243C et SH470P et l'application du compost sur mes parcelles. Ceci m'a permis de passer d'un rendement de 600-700kg/ha à 1100 kg/ha. Au vu de ces résultats, j'ai décidé de produire de la semence améliorée pour vendre aux autres producteurs-trices. »



FIGURE 6. Témoignage de DJIBILA Yamba Salam, producteur d'arachide de l'OP de base Wend lamita Coopérative CAP-YAKO, Commune de Bagare, Région du nord

3.3. 2PATM

3.3.1. Activités

Plusieurs activités ont été mise en œuvre au profit des bénéficiaires directes : les vendeurs ou Organisations de producteurs/trices agricoles (OPA) au nombre de 4 (le Centre d'Appui à la Gestion des Exploitations Familiales « Bwawesé » (CAGEF), l'Union Régionale des Sociétés Coopératives des Entrepreneurs Agricoles de la Boucle du Mouhoun (URCEAB), l'Association Vanoussan de Sayaro et l'Union Régionale des Sociétés Coopératives de Commercialisation des Produits Agricoles de la Boucle du Mouhoun (URSCOOP/CPA) et de l'acheteur SITRAC.

Pour l'année 2022, les activités réalisées sont :

- La formation des animateurs endogènes et producteurs-trices issus des 4 organisations de producteurs-trices agricoles (OPA) sur les techniques agro-écologiques intensives, les techniques de lutte contre l'aflatoxine, la gestion des opérations de récoltes et post-récoltes, les normes et qualité des produits répondant au cahier des charges de

SITRAC, l'agriculture contractuelle, la traçabilité de la graine depuis les champs jusqu'à l'usine SITRAC, la vie coopérative en lien avec l'Acte Uniforme OHADA, la gestion, planification, programmation des activités, l'éducation financière et les techniques d'évaluation des rendements pour anticiper sur les négociations avec SITRAC ;

- Le renforcement des capacités techniques des animateurs-trices sur le suivi évaluation afin qu'ils/elles contribuent à la capitalisation des acquis du projet. Ces animateurs-trices ont effectué plusieurs sorties d'appui conseil technique et de suivi des producteurs-trices ;
- La mise en relation des OPA avec des institutions financières et fournisseurs d'intrants agricoles pour faciliter leurs accès aux intrants et matériels agricoles ;
- La tenue d'un atelier bilan et de planification de la campagne suivie de la signature des contrats pour 4780 tonnes de maïs au titre de la campagne 2022/2023 ;
- La production des outils de communication (plaques, kakémonos, autocollants et flyers) pour accroître la visibilité du projet ;

- L'organisation de la visite KFW et de plusieurs missions de terrain de SOFRECO. Ces visites s'inscrivent dans le cadre du suivi général des projets et coaching des acteurs-trices.
- La tenue de deux rencontres de gouvernance au sein du projet afin de renforcer la confiance et les liens de partenariat entre les OPA et SITRAC.

3.3.2. Résultats

Après une année pleine de mise en œuvre en 2022, des résultats encourageants ont été atteints. Il y a la maîtrise des techniques nouvelles de production du maïs intégrant les pratiques agroécologiques par **24** animateurs-trices et plus de **600** producteurs-trices. Malgré la flambée des prix des engrais, le réseau de producteurs/trices a pu mobiliser des

quantités suffisantes d'intrants nécessaires à la production. Des fonds ont été levés auprès des institutions financières (Caisses populaires et Coris Bank) pour soutenir l'achat des intrants. **Au total, 623,58 tonnes** d'engrais (NPK et Urée) ont été acquises contre une prévision de **797,40 tonnes**. Une nouvelle variété de semence de maïs (SEMAX 5) a pu être introduite dans les exploitations en partenariat avec la firme SEMAFORT. Des équipements ont été acquis au profit de SITRAC et des OPA (3 grandes bâches, 200 palettes, 4 bascules) afin de leur permettre d'améliorer la qualité des produits. Deux kakémonos, 5 plaques de visibilité et plusieurs dizaines d'autocollants et brochures ont été conçues et diffusées. En termes de pratiques agros écologiques, plus de **1822 tonnes** de compost ont été produits et utilisées dans les parcelles de production de maïs. A cela s'ajoutent une quantité de **5740 kg d'aflasafe** utilisés pour lutter biologiquement contre l'aflatoxine.

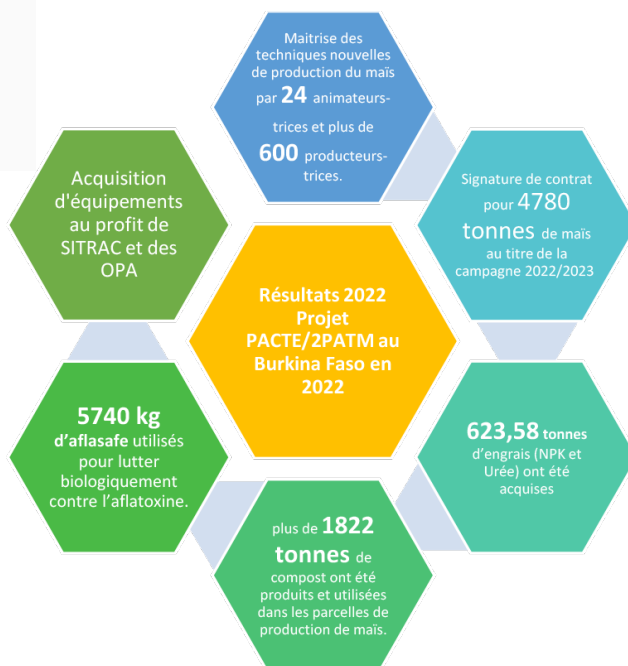


FIGURE 7. Résultats clés du Projet PACTE/2PATM au Burkina Faso en 2022

L'introduction de la nouvelle variété de semence de maïs a été un cas de succès. En effet, la Semax 5 est un hybride à haut rendement pouvant atteindre plus de 12 tonnes/ha, comparativement à celui des variétés existantes (en moyenne 5 tonnes/ha). Plus de 650 kg de semence Semax 5 ont été achetées par les producteurs/trices des 4 OPA, pour une valeur d'environ 2 608 000 FCFA.

Les retours des producteurs/trices et animateurs endogènes sont très positifs. Les techniciens de la firme SEMAFORT sont également très satisfaits des premiers essais effectués par les producteurs dans leurs exploitations.



3.4. EnGRAIS

3.4.1. Activités

En 2022, EnGRAIS a publié la version révisée de la carte des recommandations d'engrais et de semences pour l'Afrique de l'Ouest et les paquets d'intrants agricoles (FeSeRWAM/PIA version 2.0) www.feserwam.com. Des chercheurs de l'INERA et d'autres parties prenantes au Burkina Faso ont participé activement à la fourniture de données et d'informations critiques pour développer la plateforme. Après le lancement, EnGRAIS a organisé des programmes de formation pour les principales parties prenantes au Burkina Faso, afin d'équiper les agents de vulgarisation, les négociants en produits agricoles et les organisations non gouvernemen-

tales locales pour soutenir les activités de diffusion de l'outil dans le pays afin d'atteindre les agriculteurs du Burkina Faso.

En collaboration avec le PR-PICA, EnGRAIS a formé des formateurs nationaux des régions cotonnières du Burkina Faso qui ont à leur tour mené des programmes de formation au niveau national et au niveau des agriculteurs sur l'utilisation efficace des PIAs.

Grâce à la collaboration entre EnGRAIS, l'Institut africain de nutrition végétale et l'Association des engrais d'Afrique de l'Ouest, les acteurs du secteur privé des engrais du Burkina Faso ont été formés, entre autres, aux principes des 4R pour une gestion appropriée et responsable des nutriments, en particulier l'utilisation des engrais.

En 2022, EnGRAIS a officiellement publié le nouveau Guide des mélang-

es en vrac d'engrais pour l'Afrique de l'Ouest. Les acteurs de la chaîne de valeur des engrais du Burkina Faso ont été activement impliqués tout au long du processus de développement jusqu'à l'événement de lancement. EnGRAIS a travaillé avec les mélangeurs de la région, y compris ceux du Mali, afin de recueillir des informations pour élaborer le guide.

Afin d'améliorer l'accès aux connaissances sur les coûts des engrais le long de certains corridors stratégiques en Afrique de l'Ouest, EnGRAIS a lancé la nouvelle version du Simulateur des coûts des engrais en Afrique de l'Ouest, ainsi que tous les rapports et fiches d'information liés à une étude d'accumulation des coûts sur laquelle le Simulateur a été développé. L'événement de lancement virtuel a été suivi par les parties prenantes du Burkina Faso. Le Simulateur fournit des informations pour guider le choix des voies à utiliser pour réduire le coût des engrais pour les agriculteurs, y compris ceux du Burkina Faso.

Le projet EnGRAIS a organisé une réunion virtuelle de pré-consultation sur le renforcement des capacités réglementaires du Comité ouest-africain pour le contrôle des engrais (WACoFeC), à laquelle ont participé des parties prenantes du ministère de l'agriculture et a discuté de l'état de préparation des États membres de la CEDEAO, y compris le Burkina Faso, pour établir le WACoFeC afin de relever les défis associés au contrôle de la qualité des engrais.

3.4.2. Résultats

La plateforme FeSeRWAM répond aux besoins agro-écologiques spécifiques des producteurs/trices du Burkina Faso en matière d'engrais appropriés, de semences améliorées et de bonnes pratiques agronomiques dans le but d'augmenter leurs rendements voire production.

Actuellement, EnGRAIS a développé 43 PIAs spécifiques au Burkina Faso dans une brochure pour aider les agriculteurs du Burkina Faso à augmenter leur productivité et à améliorer leurs moyens de subsistance.

Les parties prenantes du Burkina Faso qui ont participé à la formation sur la gestion responsable des nutriments (4R) ont acquis les compétences nécessaires pour former et conseiller les agriculteurs sur les meilleures pratiques de gestion pour l'utilisation des engrais.

Le Guide de mélange des engrais en vrac pour l'Afrique de l'Ouest s'attaque aux défis posés par les mauvaises pratiques de mélange des engrais et harmonise les activités de mélange pour les aligner sur les normes internationales qui aident les mélangeurs du Burkina Faso à améliorer la qualité de leurs engrais.

Le simulateur de coûts profite à tous les acteurs de la chaîne d'approvisionnement en engrais, y compris ceux du Burkina Faso, car il s'agit d'un outil gratuit de gestion des coûts pour l'approvisionnement, l'importation, le mélange et le commerce des engrais en Afrique de l'Ouest.

Plus de 500 copies (en français et en anglais) du WAFBIG ont été imprimées et distribuées à travers l'Afrique de l'Ouest pour fournir des conseils, des données et des informations à une série d'acteurs, y compris ceux du Burkina Faso, sur les prix des engrais et la crise du marché, et pour mettre à jour les acteurs sur le commerce et la consommation d'engrais.

Suite au lancement de la version 2.0 du FeSeRWAM, EnGRAIS a réalisé des activités de diffusion du FeSeRWAM dans plusieurs pays, dont le Burkina Faso, et a mené des programmes de formation au niveau national et des agriculteurs au Burkina Faso sur l'utilisation des PGI. La brochure sur les PGI spécifique au Burkina Faso guidera les agriculteurs pour appliquer correctement les recommandations et augmenter leur productivité.

Parce que le WACoFeC cherche à aider les Commissions de la CEDEAO et de l'UEMOA, ainsi que le Secrétariat Exécutif du CILSS, à mettre en œuvre

le Règlement de la CEDEAO C/REG.13/12/12, axé sur le contrôle de la qualité des engrais, les parties prenantes au Burkina Faso en bénéficieront pour développer un secteur des engrais efficace qui ajoutera de la valeur à la productivité agricole.

Grâce à la formation technique sur l'inspection et le contrôle de la qualité des engrais, les délégués du Burkina Faso ont acquis une bonne compréhension des dispositions clés du règlement de la CEDEAO, du contrôle de la qualité des engrais, des différentes modalités d'inspection ainsi que de leurs procédures spécifiques. Les délégués étaient également suffisamment équipés pour former d'autres inspecteurs d'engrais au Burkina Faso afin d'améliorer la qualité des engrais dans le pays.

3.5. AFO :

3.5.1. Activités

En réponse aux tendances actuelles du secteur des engrais en Afrique subsaharienne, en 2022, AfricaFertilizer.org a changé de nom pour devenir AfricaFertilizer et a lancé un site web AfricaFertilizer.org remanié, lors d'un événement hybride à Nairobi, au Kenya. Les principaux acteurs de la chaîne de valeur des engrais du Burkina Faso se sont joints à d'autres parties prenantes d'Afrique subsaharienne et d'ailleurs pour participer à cet événement.

AfricaFertilizer, en collaboration avec des partenaires nationaux, a organisé les réunions annuelles de ses groupes de travail techniques sur les engrais (GTTE) au Burkina Faso. Chaque année, AFO réunit des acteurs nationaux stratégiques de l'industrie des engrais au Burkina Faso pour discuter, valider et publier des données sur les engrais concernant le commerce et la consommation apparente.

Suite à l'événement GTTE en 2022, AFO a publié une vue d'ensemble des statistiques nationales sur les engrais et des tableaux de résultats, qui sont des résumés des discussions des données validées par le GTTE sur les engrais, afin de guider la prise de décision de l'industrie au Burkina Faso. L'aperçu contient les importations mensuelles d'engrais du Burkina Faso, la production, les consommations apparentes, et les commentaires des participants à la réunion du GTTE.

AFO a collecté et compilé des informations sur les usines d'engrais auprès des fabricants d'engrais, des mélangeurs et des propriétaires d'usines biologiques dans les pays d'Afrique subsaharienne, y compris le Burkina Faso, et a publié la 6ème édition du registre annuel des usines d'engrais, un produit qui présente les différentes usines d'engrais et leurs capacités dans toute l'Afrique subsaharienne, à l'exception de l'Afrique du Sud. Les usines d'engrais du Burkina Faso ont été dûment répertoriées dans le registre.

Tout au long des neuf mois de l'année 2022, AFO a publié son FertiNews, un bulletin d'information électronique mensuel, qui recueille des informations sur le marché des engrais, des données sur les prix, des statistiques et des informations connexes dans toute l'Afrique subsaharienne, et l'a largement diffusé auprès de diverses parties prenantes, y compris celles du Burkina Faso, que les acteurs de la chaîne d'approvisionnement en engrais utilisaient pour prendre des décisions clés.

Pour fournir un résumé des informations sur les données commerciales du Burkina Faso sur une série chronologique de 10 ans sur l'importation d'engrais et la consommation apparente, AFO a publié la fiche d'information sur les engrais du Burkina Faso qui donne également un aperçu de la production d'engrais, des sites des usines de mélange et du calendrier des cultures et des saisons du Burkina Faso.

3.5.2 Résultats

Le site Web remanié de l'AFO fournit des données approfondies sur les chaînes d'approvisionnement en engrais et leur disponibilité

dans plus de 18 pays d'Afrique subsaharienne, dont les parties prenantes du Burkina Faso peuvent tirer parti pour construire leur chaîne d'approvisionnement nationale en engrais.

En participant à l'événement de lancement et de changement d'image de l'AFO, les acteurs du secteur des engrais du Burkina Faso ont saisi l'opportunité de se tenir au courant de l'évolution du secteur dans toute l'Afrique subsaharienne afin de promouvoir leur travail individuel et de soutenir le programme national du secteur des engrais.

Les résultats de la réunion du GTE de l'AFO au Burkina Faso ont produit des données et des informations crédibles sur les engrais qui sont essentielles pour le gouvernement du Burkina Faso et les entreprises commerciales pour prendre des décisions éclairées.

Les statistiques sur les engrais et les commentaires sur le marché

produits et diffusés dans le bulletin d'information électronique de l'AFO, FertiNews, ont permis aux principaux acteurs du secteur des engrais au Burkina Faso d'être informés des événements survenant sur le continent, ce dont ils ont tiré parti dans leurs activités quotidiennes.

L'inclusion des usines d'engrais du Burkina Faso et de leurs capacités dans la 6ème édition du SSA Fertilizer Plant Register d'AFO a le potentiel de susciter l'intérêt d'investir dans des usines d'engrais pour augmenter la production d'engrais au Burkina Faso.

La fiche pays engrais 2022 d'AFO sur le Burkina Faso fournit des informations sur les données commerciales du pays sur une série chronologique de 10 ans sur l'importation d'engrais et la consommation apparente, que les parties prenantes peuvent utiliser comme ressource de référence pour leurs opérations.

4. Autres activités IFDC/Participation de IFDC à des activités externes

4.1. Journée Mondiale des sols

Le 5 décembre de chaque année a été retenue par l'Assemblée Générale des Nations Unies, depuis décembre 2013 pour célébrer la Journée Mondiale des Sols. Comme à l'accoutumé, IFDC a une fois de plus marqué sa présence à cette neuvième journée des sols à travers l'animation d'un stand qui lui était dédié. La célébration de cette journée visait à susciter une prise de conscience individuelle et collective sur le rôle que joue le sol dans la vie de l'homme et la nécessité d'agir face aux multiples menaces qui pèsent sur cette ressource vitale. C'est dans ce sens qu'un panel placé sous le thème « Les sols, à l'origine des aliments » a été présidé par le Directeur général du Bureau national des sols (BUNASOLS), Mamadou TRAORE.

4.2. Organisation des journées portes ouvertes des 19 ans d'existence de IFDC au Burkina.

Ces journées portes ouvertes, tenues dans les locaux de IFDC au Burkina les 23 et 24 Mai 2022, étaient placées sous la présidence du Ministre de l'Agriculture, des Ressources Animales et Halieutiques.

Elles ont permis de réunir pendant 2 jours les partenaires financiers et techniques qui collaborent avec IFDC à travers les projets mis en œuvre et ceux en cours d'exécution.

Les journées portes ouvertes ont été l'occasion de nous rapprocher des potentiels partenaires en vue d'identifier des nouvelles opportunités de projet.



4.3. Team building/ Cocktail de fin d'année

Dans sa gestion managériale, IFDC a introduit en 2019, une nouvelle stratégie de gestion de performance qui consistait à attribuer une reconnaissance à l'employé le plus performant c'est-à-dire ayant obtenu

une moyenne de 4 ou plus à l'évaluation.

En 2020, le constat est que beaucoup d'employés ont obtenu ce score de 4 et plus. Et l'année 2020 qui a été particulièrement une année exceptionnelle, très difficile (Covid19) et, pourtant a permis à IFDC de réaliser un bilan financier positif a boosté l'équipe de gestion a changé le bonus individuel en bonus de groupe pour célébrer les bons résultats de l'année passée. Dès lors, le bonus de groupe est introduit dans le système et est régulièrement célébré jusqu'à nos jours.

A cette occasion, le bonus groupe 2022 pour IFDC Burkina Faso a été célébré au sein du bureau de IFDC avec l'ensemble du personnel. La particularité de l'évènement de cette année 2022 est que les anciens que IFDC a toujours considéré comme des ambassadeurs de IFDC ont été associés. Ceci, dans l'objectif de consolider les liens séculaires qui existent et de leur faire comprendre qu'ils font toujours partie de IFDC. Ceci a été le lieu pour le Directeur Pays, IFDC Burkina Faso et Mali de donner la nouvelle vision de IFDC et d'inviter les anciens à fréquenter la maison commune IFDC et d'en faire sienne. Les partages d'expériences des anciens de IFDC ont été des leçons pour la jeune génération. Ces anciens disposant de plusieurs expertises et évoluant aujourd'hui dans divers secteurs d'activités des Projets et Programmes de développement, CEDEAO, HKI, Administration publique et Privée, Système des Nations Unies, Sociétés minières et Cabinets privés étaient heureux de ce moment à IFDC.

Au cours de cet évènement des histoires inspirantes et mots de motivation furent partagés aux staffs actuels du bureau.

Enfin, ce fut une satisfaction générale de tous avec des sentiments de bonne convivialité entre anciens et actuels personnel. Cette idée de célébrer en groupe les performances est salutaire et mérite d'être pérenniser. A l'occasion, un livre d'or fut signé par les invités.



FIGURE 8. Remise de cadeau de retraite à Jérôme Nassa avec les remerciements de l'équipe pour ces 19 ans de services dans l'organisation.

5. Investissements de IFDC au 31 Décembre 2022

Le tableau suivant résume le coût de mise en œuvre des activités et de maintien de la Représentation de IFDC dans le pays en 2022

Tableau 1. Récapitulatif des investissements IFDC du 1^{er} Janvier au 31 Décembre 2022

ACTIVITES	FCFA
Projet 1 : 2SCALE	
Investissements /Equipement	6 976 246,50
Salaire /Fonctionnement	159 643 648,35
Contrats avec les prestataires	8 825 090,30
SOUS TOTAL 1	175 444 985,15
PROJET 2 : PIPATA	
Investissements /Equipement	8 225 226,00
Salaire /Fonctionnement	33 786 134,34
Appui/Formations	31 126 696,00
SOUS TOTAL 2	73 138 056,34
PROJET 3 : 2PATM	
Investissements /Equipement	3 213 400,00
Salaire /Fonctionnement	36 646 612,07
Appui/Formations	44 924 504,00
SOUS TOTAL 3	84 784 516,07
PROJET 4: USAID - ENGRAIS	
Contrats avec les prestataires	9 350 000,00
Subventions aux acteurs /Formations	84 473 478,00
SOUS TOTAL 4	93 823 478,00
PROJET 5: ACMA II	
Salaire	1 657 397,00
SOUS TOTAL 5	1 657 397,00
PROJET 6: IFA AFO	
Subventions/Formations	522 348,00
SOUS TOTAL 6	522 348,00
PROJET 7: AGRA	
Voyage	78 750,00
SOUS TOTAL 7	78 750,00

Projet 8: MCC-MCA	
Salaire /Fonctionnement	2 562 712,00
SOUS TOTAL 8	2 562 712,00
PROJET 9: ISSD SAHEL	
Fonctionnement (voyage & Communications DP)	381 500,00
SOUS TOTAL 9	381 500,00
OVERHEAD	
Salaire /Fonctionnement	54 346 390,73
SOUS TOTAL 9	54 346 390,73
TOTAL	486 740 133,29

6. Conclusion et perspectives

Au cours de l'année 2022, IFDC s'est investi dans le développement agricole en se concentrant sur les questions d'innovations et d'obtention d'engrais. En effet, l'impact de la guerre en Ukraine a entraîné une hausse des prix des intrants, rendant certains d'entre eux inaccessibles, ce qui a eu un impact sur le lancement des campagnes agricoles.

Le contexte sociopolitique a également affecté l'accompagnement des partenaires par IFDC. Cependant, en s'appuyant sur son expertise et ses expériences, IFDC a pu renforcer la résilience des petits producteurs agricoles et continuer à promouvoir les bonnes pratiques agricoles, la gestion intégrée de la fertilité des sols et l'agriculture intelligente face au climat.

L'année 2023 représente une année de mise à l'échelle importante pour IFDC au Burkina Faso, malgré les défis économiques actuels et le déficit

d'intrants au niveau local. IFDC à travers ses projets et programmes se concentrera sur l'accompagnement de ses acteurs dans l'adoption de bonnes pratiques agricoles telles que le développement des engrais organiques, du compost, l'utilisation des semences nécessitant moins d'engrais et l'agriculture de conservation. Il sera également question de développer de nouvelles opportunités pour accompagner le gouvernement burkinabé dans la mise en œuvre de sa politique et l'atteinte de ses objectifs agricoles.

A cet effet, IFDC scrutera les différents appels à propositions visant à améliorer le système agricole du Burkina Faso, à accompagner les producteurs dans leur démarche de faire face aux aléas climatiques, à améliorer leur production et leurs revenus, à adapter l'agriculture au climat et à montrer les bonnes méthodes de restauration et de préservation de la fertilité des sols.



Mission de supervision du PACTE auprès des OPA



Séance de formation des animateurs endogènes



Réunion de cadrage avec l'acheteur SITRAC



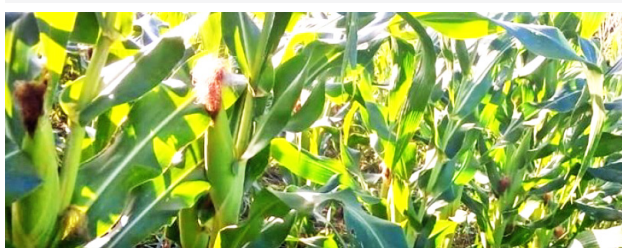
Mission de supervision du bailleur, la KFW



Séance de formation des animateurs endogènes



Mission de supervision du bailleur, la KFW



Une parcelle de production



Production de compost



Livraison de maïs par les OPA à SITRAC



Supervision des stocks de maïs



Séance de signature de contrat



Visite de Bocar Diagana au sein de SITRAC

Reference:

SOU, Sami K. Thierry. " La Salinisation Est Devenue Une Cause Importante De Dégradation Des Sols Et De L'agriculture ", Dr Mamoudou Traore, DG Du Bunasols." MAAH, 6 Dec. 2021, https://www.agriculture.bf/jcms/pv10_103955/fr/la-salinisation-est-devenue-une-cause-importante-de-degradation-des-sols-et-de-l-agriculture-

IFDC BURKINA FASO 11 BP 82 CMS Ouagadougou 11 – Burkina Faso, Tél : +226 25 37 45 03/05
✦ Fax : +226 25 37 45 02 ✦ Email : ifdcburkina@ifdc.org ✦ www.ifdc.org

